

รายงานผลการเฝ้าระวังพฤติกรรมที่สัมพันธ์กับการติดเชื้อเอชไอวี
ทหารกองประจำการ
พนักงานชายและหญิงในสถานประกอบกิจการ
ประเทศไทยปี พ.ศ. 2560

รายงานผลการเฝ้าระวังพฤติกรรมที่สัมพันธ์กับการติดเชื้อเอชไอวี
ทหารกองประจำการ
พนักงานชายและหญิงในสถานประกอบกิจการ
ประเทศไทยปี พ.ศ. 2560

บรรณาธิการ

ฐิติพงษ์ ยิ่งยง
สุเปีย จันทรมณี

สำนักกระบาดวิทยา

กรมควบคุมโรค กระทรวงสาธารณสุข

ถนนติวานนท์

นนทบุรี 11000

โทร. 0-2590-1787 โทรสาร 0-2590-1784

คำนำ

กระทรวงสาธารณสุขโดยสำนักโรคระบาดวิทยาได้พัฒนาระบบเฝ้าระวังพฤติกรรมที่สัมพันธ์กับการติดเชื้อเอชไอวีขึ้นตั้งแต่ปี พ.ศ. 2538 โดยได้นำแนวคิดและวิธีการดำเนินการเฝ้าระวังพฤติกรรมของกองควบคุมโรคเอดส์ กรุงเทพมหานคร และโครงการป้องกันและควบคุมโรคเอดส์ (AIDS Control and Prevention ; AIDSCAP) ขององค์กร Family Health International (FHI) มาประยุกต์และปรับปรุงให้เหมาะสมกับการดำเนินงานในระดับประเทศจนถึงปัจจุบันได้ดำเนินการเฝ้าระวังพฤติกรรมที่สัมพันธ์กับการติดเชื้อเอชไอวีใน 8 กลุ่มประกอบด้วยกลุ่มพนักงานบริการหญิงกลุ่มทหารกองประจำการกลุ่มพนักงานชายและหญิงในสถานประกอบการ กลุ่มนักเรียนชาย-หญิง ชั้นมัธยมศึกษาปีที่ 5 และนักเรียนอาชีวศึกษาชั้นปีที่ 2

รายงานฉบับนี้เป็นการสรุปผลการเฝ้าระวังพฤติกรรมที่สัมพันธ์กับการติดเชื้อเอชไอวีในประชากรกลุ่มทหารกองประจำการ และพนักงานชายและหญิงในสถานประกอบการซึ่งได้ดำเนินการเก็บข้อมูลในปี พ.ศ. 2560 ได้ทำการเปรียบเทียบข้อมูลกับผลการเฝ้าระวังใน ปี พ.ศ. 2555 - 2559 มาเพื่อให้ทราบถึงสถานการณ์ปัจจุบันและแนวโน้มของพฤติกรรมที่สัมพันธ์กับการติดเชื้อเอชไอวีซึ่งจะเป็นประโยชน์อย่างยิ่งต่อการควบคุมป้องกันและแก้ไขปัญหาเอชไอวี/เอดส์ในรูปแบบของพฤติกรรมที่นำไปสู่การติดเชื้อเอชไอวีในประชากรกลุ่มทหารกองประจำการ และพนักงานชายและหญิงในสถานประกอบการ

สำนักโรคระบาดวิทยาขอขอบพระคุณที่ปรึกษาและเจ้าหน้าที่ผู้รับผิดชอบงานเฝ้าระวังปัญหาเอดส์ทุกท่านที่ได้ร่วมดำเนินการเฝ้าระวังและได้ร่วมกันพัฒนางานเฝ้าระวังปัญหาเอดส์ให้ก้าวหน้ามาจนถึงปัจจุบัน หากมีข้อเสนอแนะข้อสังเกตที่จะเป็นประโยชน์ พบข้อผิดพลาดประการใดกรุณาแจ้งให้กลุ่มพัฒนาระบบเฝ้าระวังทางระบาดวิทยาโรคเอดส์ วัฒนโรค และโรคติดต่อทางเพศสัมพันธ์ สำนักโรคระบาดวิทยาทราบด้วย จะเป็นพระคุณ

สำนักโรคระบาดวิทยา
กรมควบคุมโรค

ผู้เขียน

ทหารกองประจำการ

พนักงานชายและหญิงในสถานประกอบการ

ชนิษฐา ภูบัว

นักวิชาการสาธารณสุขปฏิบัติการ

สำนักกระบวนศึกษา

สารบัญ

หน้า

คำนำ	
สารบัญ	
ทหารกองประจำการ	1
บทนำ	1
วัตถุประสงค์	1
วิธีการเฝ้าระวัง	1
เครื่องมือที่ใช้ในการเก็บข้อมูล	1
ผลการเฝ้าระวัง	2
วิจารณ์	9
ข้อเสนอแนะ	10
เอกสารอ้างอิง	11
พนักงานชายและหญิงในสถานประกอบกิจการ	12
บทนำ	12
วัตถุประสงค์	12
วิธีการเฝ้าระวัง	12
เครื่องมือที่ใช้ในการเก็บข้อมูล	13
ผลการเฝ้าระวัง	15
วิจารณ์	26
ข้อเสนอแนะ	27
เอกสารอ้างอิง	28
ภาคผนวก	
แบบสอบถามกลุ่มทหารกองประจำการ	30
แบบสอบถามกลุ่มพนักงานชายในสถานประกอบกิจการ	40
แบบสอบถามกลุ่มพนักงานหญิงในสถานประกอบกิจการ	50

รายงานผลการเฝ้าระวังพฤติกรรมที่สัมพันธ์กับการติดเชื้อเอชไอวี ในกลุ่มทหารกองประจำการ ประเทศไทย ปี พ.ศ. 2560

ชนิษฐา ภูบัว

บทนำ

ตั้งแต่เริ่มพบว่ามีกรายงานโรคเอดส์ที่ประเทศสหรัฐอเมริกา เมื่อปี พ.ศ. 2524 การแพร่ระบาดของโรคเอดส์ได้กระจายไปทั่วทุกภูมิภาคของโลก จากการคาดประมาณของโครงการโรคเอดส์แห่งสหประชาชาติ ระบุว่า สิ้นปี พ.ศ. 2559 จะมีผู้ติดเชื้อเอดส์ประมาณ 36.7 ล้านคน เป็นผู้ใหญ่อายุประมาณ 34.5 ล้านคน และเด็ก (น้อยกว่า 15 ปี) ประมาณ 2.1 ล้านคน⁽¹⁾ ส่วนในประเทศไทยสถานการณ์การเฝ้าระวังผู้ป่วยเอดส์ ที่ได้รับรายงานจากสถานบริการสาธารณสุขทั้งภาครัฐและเอกชน พบว่าตั้งแต่ปี พ.ศ. 2527 ถึงวันที่ 31 ตุลาคม พ.ศ. 2559 ที่ได้รับรายงานมีจำนวนผู้ป่วยเอดส์รวมทั้งสิ้น 391,722 ราย ส่วนใหญ่ผู้ป่วยเอดส์อยู่ในช่วงวัยแรงงานอายุระหว่าง 25 - 39 ปี โดยพบผู้ป่วยสูงสุดในช่วงกลุ่มอายุ 30 - 34 ปี ร้อยละ 24.8 ส่วนใหญ่มีอาชีพรับจ้างทั่วไปร้อยละ 42.7⁽²⁾

จากการเฝ้าระวังผู้ป่วยเอดส์เพียงอย่างเดียวที่สำนักกระบาดวิทยาดำเนินการอยู่ จึงไม่เพียงพอในการสะท้อนสถานการณ์การแพร่ระบาดของโรคเอดส์ และวางแผนในการป้องกันควบคุมปัญหาใน กลุ่มประชากรที่สำคัญ เนื่องจากขาดข้อมูลด้านพฤติกรรมก่อนการติดเชื้อเอชไอวี สำนักกระบาดวิทยา กรมควบคุมโรค ได้พัฒนาระบบเฝ้าระวังปัญหาเอดส์อย่างต่อเนื่อง ในปี พ.ศ. 2538 กระทรวงสาธารณสุขและกระทรวงกลาโหม ได้ร่วมมือกันจัดตั้งระบบเฝ้าระวังพฤติกรรมที่สัมพันธ์กับการติดเชื้อเอชไอวีในกลุ่มทหารกองประจำการ⁽³⁾ เพื่อเป็นเครื่องมือสำหรับการติดตามแนวโน้มพฤติกรรมทางเพศที่เสี่ยงต่อการติดเชื้อเอชไอวี และเตือนภัยการแพร่ระบาดของปัญหาเอดส์ในกลุ่มทหารกองประจำการ ซึ่งเป็นการเฝ้าระวังประชากรชายไทยวัย 18 - 29 ปี ที่เป็นตัวแทนประชากรช่วงวัยรุ่นและวัยเจริญพันธุ์ ทั้งที่อยู่ในระบบการศึกษาและนอกระบบการศึกษาและเพื่อนำข้อมูลที่ได้จากระบบเฝ้าระวังพฤติกรรมที่สัมพันธ์กับการติดเชื้อเอชไอวี ไปใช้ประกอบการวางแผนประเมินผลในการปฏิบัติงานควบคุมป้องกันการติดเชื้อเอชไอวี ในประชากรกลุ่มนี้ของประเทศไทย

วัตถุประสงค์

1. เพื่อติดตามแนวโน้มการเปลี่ยนแปลงของพฤติกรรมที่สัมพันธ์กับการติดเชื้อเอชไอวีในกลุ่มทหารกองประจำการ
2. เพื่อติดตามแนวโน้มการเปลี่ยนแปลงของระดับความรู้เกี่ยวกับโรคเอดส์ในกลุ่มทหารกองประจำการ

วิธีการเฝ้าระวัง

การเฝ้าระวังพฤติกรรมที่สัมพันธ์กับการติดเชื้อเอชไอวีในกลุ่มทหารกองประจำการ พ.ศ. 2560 เป็นการสำรวจพฤติกรรมของทหารกองประจำการ ผลัดที่ 1 ที่สามารถอ่านออกและเขียนได้ ในค่ายทหารสังกัดกองทัพบกที่ตั้งอยู่ในจังหวัดซึ่งเป็นหน่วยเฝ้าระวัง (Sentinel site) ดำเนินการในพื้นที่เฝ้าระวัง 18 จังหวัด ได้แก่ จังหวัดลพบุรี ฉะเชิงเทรา นครนายก นครราชสีมา บุรีรัมย์ อุบลราชธานี ยโสธร อุดรธานี สกลนคร นครพนม ลำปาง เชียงราย นครสวรรค์ สมุทรสาคร ประจวบคีรีขันธ์ ชุมพร สงขลา และตรัง

การเก็บรวบรวมข้อมูลเป็นการดำเนินงานร่วมกันระหว่าง สำนักงานสาธารณสุขจังหวัดและค่ายทหารในสังกัดกองทัพบก โดยดำเนินการเก็บข้อมูลจากขนาดตัวอย่างที่แต่ละจังหวัดคำนวณจากสูตร

คำนวณขนาดตัวอย่างด้วยสูตรดังนี้

$$n = Z^2PQ/d^2$$

โดย ค่า Z = ค่ามาตรฐานจากตาราง Z ที่ระดับ Type I Error ที่ α

เมื่อ $\alpha = 0.05$ ค่า Z จะเท่ากับ 1.96

ค่า P = สัดส่วนที่คาดว่าจะพบในประชากร ในที่นี้หมายถึง ความชุกของพฤติกรรมสุขภาพที่สำคัญของประชากรในแต่ละพื้นที่

ค่า $Q = 1 - P$

ค่า d = ช่วงกว้างของความคลาดเคลื่อนที่ยอมรับได้โดยมีหน่วยการวัดเดียวกับค่า P

เครื่องมือที่ใช้ในการเก็บข้อมูล

ทำการเก็บข้อมูลโดยใช้วิธีการตอบแบบสอบถามด้วยตนเอง (Self-administered questionnaire) ซึ่งผู้ตอบไม่ต้องระบุชื่อ หรือข้อมูลอื่นๆ ที่จะใช้เพื่อระบุถึงตัวบุคคล และสำนักงานสาธารณสุขจังหวัดจะเป็นผู้รับผิดชอบดำเนินการเก็บข้อมูลตามแนวทางการเฝ้าระวังของสำนักระบาดวิทยา⁽³⁾ โดยแบบสอบถาม ประกอบด้วย ข้อมูล 6 ส่วน คือ

ส่วนที่ 1 ข้อมูลทั่วไปด้านประชากร

ส่วนที่ 2 พฤติกรรมทางเพศ ซึ่งประกอบด้วยพฤติกรรมการมีเพศสัมพันธ์ในช่วง 12 เดือนที่ผ่านมากับคู่นอนประเภทต่างๆ การใช้ถุงยางอนามัย การวางแผนครอบครัวและคุมกำเนิด

ส่วนที่ 3 พฤติกรรมการใช้สารเสพติด สารมึนเมา และแอลกอฮอล์

ส่วนที่ 4 การติดเชื้อโรคติดต่อทางเพศสัมพันธ์และการเข้าถึงบริการตรวจหาการติดเชื้อเอชไอวี/เอดส์และโรคติดต่อทางเพศสัมพันธ์

ส่วนที่ 5 ความครอบคลุมของบริการเอชไอวี/เอดส์

ส่วนที่ 6 ความรู้ ทัศนคติเกี่ยวกับโรคเอดส์และการประเมินความเสี่ยงของตนเอง ในส่วนความรู้เกี่ยวกับโรคเอดส์ ประกอบด้วยคำถามความรู้เกี่ยวกับโรคเอดส์ตามเกณฑ์ตัวชี้วัดของ Global AIDS Response Progress Report (GARPPR)⁽⁴⁾ จำนวน 9 ข้อ และการประเมินความเสี่ยงของตนเอง 1 ข้อ

การวิเคราะห์ข้อมูลโดยวิเคราะห์ตามตัวชี้วัดรายจังหวัดใช้สถิติเชิงพรรณนา ในการวิเคราะห์ ส่วนข้อมูลภาพรวมระดับประเทศใช้ค่ามัธยฐาน (median) ของสัดส่วนในแต่ละตัวชี้วัดของแต่ละจังหวัด ข้อมูลที่ได้จากการเฝ้าระวังใน ปี พ.ศ. 2560 จะนำมาเปรียบเทียบกับข้อมูลเฝ้าระวังของปีที่ผ่านมา เพื่อวิเคราะห์แนวโน้มการเปลี่ยนแปลงของพฤติกรรมต่างๆ เครื่องมือที่ใช้ในการรวบรวมผล ใช้โปรแกรม Microsoft Excel ด้วยฟังก์ชัน Pivot Table ใช้ค่าสถิติ ร้อยละ ค่าเฉลี่ย และค่ามัธยฐาน

ผลการเฝ้าระวัง

ข้อมูลทั่วไป

จากการเฝ้าระวังพฤติกรรมที่สัมพันธ์กับการติดเชื้อเอชไอวีในกลุ่มทหารกองประจำการปี พ.ศ.2560 โดยทำการสำรวจและรวบรวมข้อมูลจากกลุ่มตัวอย่างจำนวน 5,970 คน มีอายุเฉลี่ย 21.5 ปี ส่วนใหญ่มีสถานภาพสมรส ร้อยละ 46.3 และสถานภาพโสด ร้อยละ 34.3 จบการศึกษาระดับมัธยมศึกษาตอนปลายมากที่สุด ร้อยละ 33.3 รองลงมาคือมัธยมศึกษาตอนต้น ร้อยละ 26.4 และระดับอาชีวศึกษา (ปวส.หรืออนุปริญญา) ร้อยละ 16.0 อาชีพก่อนเป็นทหารกองประจำการ ประกอบอาชีพรับจ้างทั่วไป ร้อยละ 25.7 รองลงมาเป็นลูกจ้างโรงงาน/บริษัท ร้อยละ 21.4 และนักเรียน/นักศึกษา ร้อยละ 18.6 (ตารางที่ 1)

ตารางที่ 1 จำนวนและร้อยละของข้อมูลทั่วไปของทหารกองประจำการ ประเทศไทย ปี พ.ศ. 2555 – 2560

ข้อมูลทั่วไป	2555	2556	2557	2558	2559	2560
จำนวนประชากรที่ศึกษา (คน)	4,080	4,049	4,034	3,567	5,877	5,970
กลุ่มอายุ (ร้อยละ)						
20 - 24 ปี	96.3	95.8	95.8	97	96	95.7
25 - 29 ปี	3.8	4.2	4.2	3	4	4.3
อายุเฉลี่ย (ปี)	21.4	22.7	22.4	21.4	21.5	21.5
สถานภาพสมรส (ร้อยละ)						
โสด	49.7	52.8	51.3	50.8	50.1	34.3
คู่	50	46.9	48.2	48.6	49.5	46.3
หย่า, แยก	0.2	0.2	0.4	0.4	0.3	19.2
หม้าย	0.1	0.1	0.1	0.2	0.1	0.2
อื่นๆ	NA	NA	0	NA	NA	NA
ระดับการศึกษา (ร้อยละ)						
ประถมศึกษา	14.4	17.3	16.2	16.8	16.5	15.8
มัธยมศึกษาตอนต้น	36.5	32.4	36.0	33.6	30.9	26.4
มัธยมศึกษาตอนปลาย*	31	30.6	27.9	29.6	32.4	33.3
อาชีวศึกษา (ปวส.หรืออนุปริญญา)	11.1	11.8	11.1	12.8	12.7	16.0
ปริญญาตรีขึ้นไป	7.0	8.0	8.6	7.2	7.2	8.6
อาชีพก่อนเป็นทหารกองประจำการ						
รับจ้างทั่วไป	37	23.4	24.3	27.6	27.4	25.7
เกษตรกร	10.1	10.2	8.8	7.6	9.0	7.9
นักเรียน/นักศึกษา	18.2	20.7	22.1	17.8	15.8	18.6
ลูกจ้างในโรงงาน/บริษัท	22.3	22.9	22.1	23.5	22.5	21.4
ลูกจ้างร้านค้า	4.0	2.6	1.7	1.7	1.6	2.1
ค้าขาย	2.6	6.4	7.3	7.4	7.6	6.8
กรรมกร/ผู้ใช้แรงงาน	0.9	1.8	2.0	2.2	1.5	1.4
ว่างงาน	2.7	7.7	7.3	7.7	8.9	11.4
อื่นๆ	2.1	4.3	4.4	4.6	5.6	4.8

หมายเหตุ * รวม ปวช.

ประสบการณ์การมีเพศสัมพันธ์

การมีเพศสัมพันธ์ครั้งแรกและการใช้ถุงยางอนามัย

จากการสำรวจประวัติการมีเพศสัมพันธ์ของทหารกองประจำการในปี พ.ศ. 2560 พบว่า เคยมีเพศสัมพันธ์แล้ว ร้อยละ 93.5 เมื่อเปรียบเทียบประวัติการมีเพศสัมพันธ์ในรอบ 5 ปีที่ผ่านมา (ปี พ.ศ. 2555 - 2559) พบว่ามีแนวโน้มคงที่ อายุเฉลี่ยของการมีเพศสัมพันธ์ครั้งแรกเท่ากับ 18.9 ปี เพิ่มขึ้นจากปี พ.ศ. 2559 เล็กน้อย ส่วนการใช้ถุงยางอนามัยเมื่อมีเพศสัมพันธ์ครั้งแรก ตั้งแต่ปี พ.ศ. 2555 - 2559 มีแนวโน้มเพิ่มขึ้นเรื่อยๆ แต่ในปี พ.ศ. 2560 มีแนวโน้มลดลง จากร้อยละ 47.1 ในปี พ.ศ. 2559 เป็นร้อยละ 46.7 (ตารางที่ 2)

ตารางที่ 2 ค่ามัธยฐานของร้อยละการมีเพศสัมพันธ์ครั้งแรกและการใช้ถุงยางอนามัยของทหารกองประจำการ ประเทศไทย ปี พ.ศ. 2555 - 2560

ประวัติการมีเพศสัมพันธ์	2555	2556	2557	2558	2559	2560
เคยมีเพศสัมพันธ์	95.6	93.8	94.1	94.4	93.1	93.5
คนโสดแต่เคยมีเพศสัมพันธ์	91.5	85.0	86.7	89.7	87.5	83.6
การมีเพศสัมพันธ์ครั้งแรก						
อายุเฉลี่ย (ปี)	16.2	16.2	16.3	16.1	16.1	16.2
มีเพศสัมพันธ์ครั้งแรกก่อนอายุ 15 ปี	12.7	15	19.5	17.4	18.6	18.9
การใช้ถุงยางอนามัยเมื่อมีเพศสัมพันธ์ครั้งแรก	41.4	40.6	41.1	44.7	47.1	46.7

การมีเพศสัมพันธ์กับคู่นอนประเภทต่างๆและการใช้ถุงยางอนามัย

การมีเพศสัมพันธ์กับคู่นอนประเภทต่างๆ ของทหารกองประจำการ ในรอบ 12 เดือนที่ผ่านมา (ปี พ.ศ. 2560) พบว่า ทหารกองประจำการมีเพศสัมพันธ์กับแฟนหรือคูรักรักหญิงมากที่สุดร้อยละ 78.6 รองลงมามีเพศสัมพันธ์กับหญิงอื่นร้อยละ 34.1 มีเพศสัมพันธ์กับพนักงานบริการหญิง ร้อยละ 19.2 และมีเพศสัมพันธ์กับผู้ชายร้อยละ 3.1 เมื่อเปรียบเทียบประวัติการมีเพศสัมพันธ์กับปี พ.ศ. 2559 จะเห็นว่าแนวโน้มเพิ่มขึ้นในคู่นอนผู้ชายและหญิงอื่น โดยที่ทหารกองประจำการที่แต่งงานแล้วแต่มีเพศสัมพันธ์กับหญิงอื่น (ที่ไม่ใช่พนักงานบริการหญิง ภรรยา หรือหญิงที่อยู่กินด้วยกันในปัจจุบัน) ลดลง จากร้อยละ 36.7 ในปี พ.ศ. 2559 เป็นร้อยละ 33.4 ในปี พ.ศ. 2560

ทหารกองประจำการใช้ถุงยางอนามัยทุกครั้งเมื่อมีเพศสัมพันธ์กับคู่นอนประเภทต่างๆในรอบ 12 เดือน เพิ่มขึ้นเกือบทุกประเภท เมื่อเปรียบเทียบกับปี พ.ศ. 2559 กับปี พ.ศ. 2560 โดยการใช้ถุงยางอนามัยทุกครั้งเมื่อมีเพศสัมพันธ์กับพนักงานบริการหญิง จากร้อยละ 67.3 เป็นร้อยละ 70.2 มีเพศสัมพันธ์กับแฟนหรือคนรักหญิงเพิ่มขึ้น จากร้อยละ 16.0 เป็นร้อยละ 19.8 และมีเพศสัมพันธ์กับหญิงอื่น เพิ่มขึ้นจากร้อยละ 45.6 เป็นร้อยละ 51.4 แต่การใช้ถุงยางอนามัยทุกครั้งเมื่อมีเพศสัมพันธ์กับผู้ชาย พบร้อยละ 50 เท่าเดิม

การใช้ถุงยางอนามัยในการมีเพศสัมพันธ์ครั้งล่าสุดกับคู่นอนประเภทต่างๆเมื่อเปรียบเทียบระหว่างปี พ.ศ. 2559 กับ พ.ศ. 2560 พบว่ามีแนวโน้มเพิ่มขึ้นเกือบทุกประเภท โดยการใช้ถุงยางอนามัยกับพนักงานบริการหญิงจากร้อยละ 84.3 เป็นร้อยละ 85.8 มีเพศสัมพันธ์กับแฟนหรือคูรักรักหญิง จากร้อยละ 37.7 เป็นร้อยละ 41.2 มีเพศสัมพันธ์กับหญิงอื่นเพิ่มขึ้นเล็กน้อย จากร้อยละ 74.5 เป็นร้อยละ 74.6 ส่วนในกลุ่มที่มีเพศสัมพันธ์กับผู้ชายด้วยกันลดลงจากร้อยละ 73.9 เป็นร้อยละ 72.4 (ตารางที่ 3)

ตารางที่ 3 ค่ามัธยฐานของร้อยละการมีเพศสัมพันธ์และการใช้ถุงยางอนามัยในรอบ 12 เดือนที่ผ่านมาและครั้งล่าสุดของทหารกองประจำการ ประเทศไทย ปี พ.ศ. 2555 – 2560

ประสบการณ์การมีเพศสัมพันธ์	2555	2556	2557	2558	2559	2560
การมีเพศสัมพันธ์กับคู่นอนในรอบ 12 เดือนที่ผ่านมา						
พนักงานบริการหญิง	17.3	23	22.6	19.1	22.1	19.2
แฟนหรือคู่อีกหญิง	84.1	81.8	82.7	95.3	78.7	78.6
ผู้ชาย	2.6	2.6	1.8	3.2	2.8	3.1
หญิงอื่น	43.3	36.4	34.5	36.1	33.4	34.1
การใช้ถุงยางอนามัยทุกครั้งกับคู่นอน						
ประเภทต่างๆ ในรอบ 12 เดือนที่ผ่านมา						
พนักงานบริการหญิง	73.8	67.2	71.7	73.8	67.3	70.2
แฟนหรือคู่อีกหญิง	14.8	11.8	15.4	15.7	16.0	19.8
ผู้ชาย	50	45	42.9	55.6	50.0	50.0
หญิงอื่น	46.5	42	48.5	47.4	45.6	51.4
การใช้ถุงยางอนามัยในการมีเพศสัมพันธ์ครั้งล่าสุด						
พนักงานบริการหญิง	75.3	83.3	87.7	87.1	84.3	85.8
แฟนหรือคู่อีกหญิง	42.2	38.8	35.3	35.7	37.7	41.2
ผู้ชาย	70.7	61.3	75.9	67.7	73.9	72.4
หญิงอื่น	63.6	55.8	76.2	75.1	74.5	74.6
แต่งงานแล้วแต่มีเพศสัมพันธ์กับหญิงอื่น	42.8	37.1	33.5	30.9	36.7	33.4

แหล่งที่มาของถุงยางอนามัยและเหตุผลที่ไม่ใช้ถุงยางอนามัย

การได้มาของถุงยางอนามัยในการมีเพศสัมพันธ์ครั้งล่าสุดของทหารกองประจำการ ส่วนใหญ่ได้มาจากการซื้อจากร้านสะดวกซื้อ ร้อยละ 35.1 รองลงมาคือ มีพกติดตัวร้อยละ 17.5 ในขณะที่เหตุผลของการไม่ใช้ถุงยางอนามัยในการมีเพศสัมพันธ์ครั้งล่าสุด 5 อันดับแรกคือ ไว้ใจซึ่งกันและกันร้อยละ 43.0 หลังภายนอกร้อยละ 21.9 คู่นอนคุมกำเนิดร้อยละ 18.7 หาถุงยางอนามัยไม่ทันร้อยละ 17.0 และใช้แล้วความสุจริตลงร้อยละ 14.8 ตามลำดับ (ตารางที่ 4)

ตารางที่ 4 ค่ามัธยฐานของร้อยละแหล่งที่มาของถุงยางอนามัยและเหตุผลที่ไม่ใช้ถุงยางอนามัยของทหารกองประจำการในรอบ 12 เดือนที่ผ่านมาประเทศไทย ปี พ.ศ. 2555 - 2560

แหล่งที่มาและเหตุผลที่ไม่ใช้ถุงยางอนามัย	2555	2556	2557	2558	2559	2560
แหล่งที่มาของถุงยางอนามัย						
พกติดตัว	NA	22.3	17.8	20.1	15.1	17.5
ซื้อจากร้านขายยา	13.8	16.4	18.7	17.3	15.8	15.3
ซื้อจากร้านสะดวกซื้อ เช่น เซเว่นอีเลฟเว่น บิ๊กนัมมัน	76.8	34.3	32.6	36.3	32.3	35.1
ซื้อในห้างสรรพสินค้า	3.9	4.1	5.3	5.3	4.0	4.9
สถานบริการเตรียมให้	NA	4	4.3	3.3	3.5	3.6
คู่นอนเตรียมมา	NA	2.1	2.3	2.3	1.6	1.9
อื่นๆ	NA	9.1	6.5	9.5	7.2	5.8
เครื่องขายถุงยางอนามัยแบบหยอดเหรียญ	3.9	NA	NA	NA	NA	NA

แหล่งที่มาและเหตุผลที่ไม่ใช้ถุงยางอนามัย	2555	2556	2557	2558	2559	2560
เหตุผลที่ไม่ใช้ถุงยางอนามัย 5 อันดับแรก						
ไว้ใจซึ่งกันและกัน	44.6	43.6	43.2	45.7	44.7	43.0
หาถุงยางอนามัยไม่ทัน	19.8	24.6	20.6	21.8	16.0	17.0
หลังภายนอก	15.1	17.9	17.7	18.0	19.8	21.9
ใช้แล้วความสุลดลง	13.3	17.6	15.7	17.6	15.7	14.8
คู่นอนคุมกำเนิด เช่น ยาเม็ด ยาฉีด	18.2	15.3	15.7	14.9	19.1	18.7

วิธีป้องกันการตั้งครรภ์

การใช้วิธีป้องกันการตั้งครรภ์ในการมีเพศสัมพันธ์ครั้งล่าสุดในรอบ 12 เดือน ของทหารกองประจำการหรือคู่ของทหารฯ พบว่า มีการใช้ถุงยางอนามัยชายมากที่สุด ร้อยละ 35.1 รองลงมาคือ การหลังภายนอก 26.6 และการใช้ยาเม็ดคุมกำเนิด ร้อยละ 22.8 (ตารางที่ 5)

ตารางที่ 5 ค่ามัธยฐานของร้อยละการใช้วิธีป้องกันการตั้งครรภ์ในการมีเพศสัมพันธ์ครั้งล่าสุดในรอบ 12 เดือน ของทหารกองประจำการ ประเทศไทย ปี พ.ศ. 2555 - 2560

การป้องกันการตั้งครรภ์	2555	2556	2557	2558	2559	2560
ถุงยางอนามัยชาย	26.1	27.0	29.8	33.3	34.0	35.1
ถุงยางอนามัยสตรี	1.2	1.3	1.2	2.0	1.4	1.7
ยาฉีดคุมกำเนิด	6.1	8.4	7.6	9.1	8.4	6.8
ยาเม็ดคุมกำเนิด	23.5	30.8	28.3	31.9	28.1	22.8
ยาคุมกำเนิดฉุกเฉิน	8.4	16.5	16.9	17.1	16.0	14.7
น้บระยะปลอดภัย	4.4	10.9	1.0	9.6	9.5	7.8
หลังภายนอก	14.1	27.6	27.0	27.1	26.7	26.6
อื่นๆ	0	0.9	0.7	1.4	1.4	1.2
ไม่ได้ใช้วิธีป้องกันการตั้งครรภ์	11.2	4.6	3.9	5.2	5.3	6.2

ประสบการณ์การใช้สารเสพติด สารมึนเมา และการดื่มเครื่องดื่มแอลกอฮอล์

การใช้สารเสพติด สารมึนเมา และแอลกอฮอล์ ของทหารกองประจำการในรอบ 12 เดือนที่ผ่านมาของทหารกองประจำการ พบว่า มีการดื่มเหล้า เบียร์ ไวน์ เพิ่มขึ้น จากร้อยละ 74.3 ในปี พ.ศ. 2559 เป็นร้อยละ 86.9 ในปี พ.ศ. 2560 เมื่อเปรียบเทียบการใช้ยาเสพติดในปี พ.ศ. 2559 และ ปี พ.ศ. 2560 พบว่าโดยส่วนใหญ่มีแนวโน้มเพิ่มขึ้น ยาบ้า จากเดิม 27.5 เป็น 30.5 ยาไอซ์ จากร้อยละ 12.5 เป็นร้อยละ 15.5 และยาเคจากร้อยละ 1.3 เป็นร้อยละ 2.7 ส่วนกัญชาและเฮโรอีน มีแนวโน้มลดลงเล็กน้อย ส่วนประสบการณ์การใช้เหล้า เบียร์ ไวน์ และแอลกอฮอล์ ก่อนมีเพศสัมพันธ์ในรอบ 12 เดือนที่ผ่านมา พบร้อยละ 48.2 (ตารางที่ 6)

ตารางที่ 6 ค่ามัธยฐานของร้อยละของประสบการณ์การใช้สารเสพติด สารมึนเมา และการดื่มเครื่องดื่มแอลกอฮอล์ในรอบ 12 เดือนที่ผ่านมาของทหารกองประจำการ ประเทศไทย ปี พ.ศ. 2555 - 2560

การใช้สารเสพติด สารมึนเมา และเครื่องดื่มแอลกอฮอล์	2555	2556	2557	2558	2559	2560
การใช้สารเสพติดฯ						
เหล้า เบียร์ ไวน์	74.2	79.5	73.8	75.7	74.3	86.9
ยาบ้า	36.3	32.2	33.1	26.9	27.5	30.5
ยาไอซ์	NA	17.4	15.9	12.4	12.5	15.5
กัญชา	19.6	16.6	20.1	18.7	20.3	19.0
ยาแก้ไอ	NA	15.6	17.8	13.1	NA	NA
ยาเค	NA	1.5	1.1	2.1	1.3	2.7
เฮโรอีน	2.4	0.8	1.0	1.6	1.3	1.2
การใช้เหล้า เบียร์ ไวน์ และแอลกอฮอล์ ก่อนมีเพศสัมพันธ์	63.3	71.7	77.5	71.9	71.6	48.2

การป่วยและการเข้าถึงบริการตรวจหาการติดเชื้อโรคติดต่อทางเพศสัมพันธ์และเอชไอวี/เอดส์

อาการและการรักษาโรคติดต่อทางเพศสัมพันธ์

อาการของโรคติดต่อทางเพศสัมพันธ์ในรอบ 12 เดือนที่ผ่านมาของทหารกองประจำการในปี พ.ศ. 2560 พบว่ามีอาการปัสสาวะแสบขัดมากที่สุด ร้อยละ 8.5 มีแผลที่อวัยวะเพศ ร้อยละ 2.9 มีหนองไหลจากอวัยวะเพศ ร้อยละ 2.2 ส่วนกลุ่มที่ไม่มีอาการผิดปกติในรอบ 12 เดือน คือร้อยละ 83.8 (ตารางที่ 7)

โดยการรักษาโรคติดต่อทางเพศสัมพันธ์ของทหารกองประจำการนั้น ไปรับบริการที่โรงพยาบาล/คลินิกตรวจโรคทั่วไปของรัฐมากที่สุด ร้อยละ 7.1 รองลงมาคือ ซื้อมากินเอง ร้อยละ 3.5 และไปโรงพยาบาล/คลินิกตรวจโรคทั่วไปของเอกชน ร้อยละ 3.3 (ตารางที่ 8)

ตารางที่ 7 ค่ามัธยฐานของร้อยละของอาการโรคติดต่อทางเพศสัมพันธ์ในรอบ 12 เดือนที่ผ่านมาของทหารกองประจำการ ประเทศไทย ปี พ.ศ. 2556 - 2560

อาการโรคติดต่อทางเพศสัมพันธ์	2556	2557	2558	2559	2560
มีอาการปัสสาวะแสบขัด	5.4	8.7	9.0	14.3	8.5
มีของเหลว ที่ผิดปกติไหลออกจากอวัยวะเพศ	0.9	1.8	1.5	1.5	1.5
มีหนองไหลออกจากอวัยวะเพศ	1.0	1.8	2.4	2.1	2.2
มีหนองไหลออกจากทวารหนัก	0.4	0.5	0.8	0.6	0.4
แผลที่อวัยวะเพศ	2.7	2.6	3.3	2.8	2.9
แผลที่ทวารหนัก	0.3	0.4	0.8	0.3	0.3
มีตุ่ม/ก้อน/หูดที่อวัยวะเพศ	0.9	1.1	1.9	1.1	1.7
มีตุ่ม/ก้อน/หูดที่ทวารหนัก	0.3	0.8	0.6	0.3	0.4
อื่นๆ	0.7	0.9	0.8	1.3	0.6
ไม่มีอาการผิดปกติในรอบ 12 เดือน	43.5	65.1	73.6	75.6	83.8

ตารางที่ 8 ค่ามัธยฐานของร้อยละของการรักษาโรคติดต่อทางเพศสัมพันธ์ในรอบ 12 เดือนที่ผ่านมาของทหารกองประจำการประเทศไทย ปี พ.ศ. 2556 – 2560

การรักษาโรคติดต่อทางเพศสัมพันธ์	2556	2557	2558	2559	2560
ไปโรงพยาบาล/คลินิกตรวจโรคทั่วไปของรัฐ	10.5	10.5	10.8	8.4	7.1
ไปโรงพยาบาล/คลินิกตรวจโรคทั่วไปของเอกชน	4.1	3.8	4.0	3.5	3.3
ไปคลินิกกามโรคของเอกชน	0.9	1.0	1.1	1.1	0.9
ไปคลินิกกามโรคของรัฐ	0.7	0.3	0.7	0.8	0.6
ไปพบพยาบาลประจำโรงเรียน	1.6	0.3	1.4	1.6	1.2
ซื้อยากินเอง	4.8	2.8	3.1	3.6	3.5
ปล่อยให้ไม่ทำอะไรเลย	2.6	1.7	1.8	1.7	1.2
ไม่มีอาการผิดปกติใดๆ เลยในรอบ 12 เดือน	74.8	65.6	68.0	79.2	72.4

การตรวจเลือดเพื่อหาเชื้อเอชไอวี/เอดส์

การตรวจเลือดเพื่อหาเชื้อเอชไอวี/เอดส์ ในรอบ 12 เดือนของทหารกองประจำการเพิ่มขึ้น จากเดิมร้อยละ 38.8 ในปี พ.ศ. 2559 เป็นร้อยละ 40.4 ในปี พ.ศ. 2560 ส่วนการตรวจเลือดเพื่อหาเชื้อเอชไอวี/เอดส์และรู้ผล ลดลง จากเดิมร้อยละ 20.2 ในปี พ.ศ. 2559 เป็นร้อยละ 20.1 ในปี พ.ศ.2560 (ตารางที่ 9)

ตารางที่ 9 ค่ามัธยฐานของร้อยละของการตรวจเลือดเพื่อหาเชื้อเอชไอวี/เอดส์และรู้ผลตรวจเลือดของทหารกองประจำการ ประเทศไทย ปี พ.ศ. 2555 – 2560

ตรวจเลือดเพื่อหาเชื้อเอชไอวี/เอดส์	2555	2556	2557	2558	2559	2560
เคยตรวจเลือดเพื่อหาเชื้อเอชไอวี/เอดส์	38.4	37.1	38.0	27.5	38.8	40.4
เคยตรวจเลือดเพื่อหาเชื้อเอชไอวี/เอดส์และรู้ผล	18.3	19.3	22.1	17.9	20.2	20.1

แหล่งความรู้เกี่ยวกับการป้องกันตนเองจากการติดเชื้อเอชไอวี/เอดส์และหรือโรคติดต่อทางเพศสัมพันธ์

ในรอบ 12 เดือนที่ผ่านมาทหารกองประจำการส่วนใหญ่ได้รับความรู้เกี่ยวกับการป้องกันตนเองจากการติดเชื้อเอชไอวี/เอดส์และหรือโรคติดต่อทางเพศสัมพันธ์ จากค่ายทหารมากที่สุด ร้อยละ 43.2 รองลงมาคือเจ้าหน้าที่จากโรงพยาบาล/คลินิกภาครัฐ ร้อยละ 32.9 อินเทอร์เน็ต ร้อยละ 27.7 สื่อมวลชนต่างๆ เช่น วิทยุ โทรทัศน์ ฯลฯ ร้อยละ 27.0 และศูนย์สุขภาพวัยรุ่น เช่น โครงการทูปีนัมเบอร์วัน ร้อยละ 15.3 (ตารางที่ 9)

ตารางที่ 10 ค่ามัธยฐานของร้อยละของแหล่งที่ได้รับความรู้เกี่ยวกับการป้องกันตนเองจากการติดเชื้อเอชไอวี/เอดส์หรือโรคติดต่อทางเพศสัมพันธ์ของทหารกองประจำการ ประเทศไทย ปี พ.ศ. 2555 – 2560

แหล่งความรู้	2555	2556	2557	2558	2559	2560
จากค่ายทหาร	53.1	43.1	48.6	54.2	46.6	43.2
เจ้าหน้าที่จากโรงพยาบาล/คลินิกภาครัฐ	33.8	40.7	28.0	29.6	37.1	32.9
อินเทอร์เน็ต	19.5	30.7	25.9	30.1	29.5	27.7
สื่อมวลชนต่างๆ	25.3	29.4	24.1	25.2	31.1	27.0
เพื่อน	NA	25.0	15.4	16.7	16.8	12.8
ศูนย์สุขภาพวัยรุ่น เช่น โครงการทูปีนัมเบอร์วัน	NA	NA	33.7	37.6	17.7	15.3

ความรู้ ทัศนคติเกี่ยวกับโรคเอดส์และการประเมินความเสี่ยงของตนเอง

ในปี พ.ศ.2560 ทหารกองประจำการมีความรู้เรื่องโรคเอดส์ตามตัวชี้วัด GARPR⁽⁴⁾ โดยตอบคำถามได้ถูกต้อง ทั้ง 5 ข้อ ร้อยละ 31.2 และตอบถูกทั้ง 9 ข้อ ร้อยละ 21.7 ทั้งนี้เมื่อจำแนกเป็นรายข้อ พบว่า ตอบข้อคำถาม “การใช้ถุงยางอนามัยทุกครั้งขณะมีเพศสัมพันธ์ลดความเสี่ยงในการติดเชื้อเอชไอวี/เอดส์ได้” ถูกต้องมากที่สุด ร้อยละ 95.0 ส่วนข้อคำถามที่ตอบถูกต้องน้อยที่สุด คือ “คนติดเชื้อเอชไอวี/เอดส์ได้ จากการกินอาหารร่วมกับผู้ติดเชื้อเอชไอวีเอดส์” โดยมีผู้ตอบถูกเพียงร้อยละ 64.3 เมื่อพิจารณาแนวโน้มการเปลี่ยนแปลงของระดับความรู้เกี่ยวกับเอดส์ของทหารกองประจำการ ตามตัวชี้วัดของ GARPR⁽⁴⁾ ในช่วงปี พ.ศ.2555 - 2560 พบว่าอยู่ในระดับต่ำ คือร้อยละ 31.2-38.8 (ตารางที่ 10)

ตารางที่ 11 ค่ามัธยฐานของร้อยละความรู้เรื่องโรคเอดส์ตามตัวชี้วัดของ GARPR⁽⁴⁾ ทหารกองประจำการ ประเทศไทย ปี พ.ศ. 2555 – 2560

ความรู้เกี่ยวกับโรคเอดส์	2555	2556	2557	2558	2559	2560
1. การมีคู่นอนเพียงคนเดียวที่เป็นผู้ไม่มีเชื้อเอชไอวี/เอดส์ และไม่มีคู่นอนคนอื่น ลดความเสี่ยงในการติดเชื้อเอชไอวี/เอดส์ได้	92.1	89.9	92.0	87.4	88.2	89.3
2. การใช้ถุงยางอนามัยทุกครั้งขณะมีเพศสัมพันธ์ ลดความเสี่ยงในการติดเชื้อเอชไอวี/เอดส์ได้	95.1	93	96.2	93.4	94.5	95.0
3. คนที่ดูสุขภาพร่างกายแข็งแรงดี มีเชื้อเอชไอวี/เอดส์ได้	71.3	68.8	68.3	71.2	73.4	71.6
4. คนติดเชื้อเอชไอวี/เอดส์ได้จากการถูกยุงกัด	77.9	73.7	79.1	74.7	72.1	71.7
5. คนติดเชื้อเอชไอวี/เอดส์ได้ จากการกินอาหารร่วมกับผู้ติดเชื้อเอชไอวีเอดส์	71.5	68.9	72.1	66.2	65.5	64.3
6. โรคเอดส์เป็นแล้วรักษาให้หายขาดได้*	-	85.7	84.1	82.4	78.0	75.9
7. ยาคุมฉุกเฉินใช้ป้องกันโรคเอดส์ได้*	-	90	90.4	89.0	88.8	88.6
8. โรคเอดส์สามารถป้องกันได้ด้วยวัคซีน*	-	74.8	72.1	73.6	68.8	68.8
9. การล้างอวัยวะเพศหลังจากการมีเพศสัมพันธ์ ป้องกันการติดเชื้อเอดส์ได้*	-	71.4	67.9	65.9	66.7	66.1
ตอบถูกต้องข้อ 1-5	38.8	32.5	34.9	34.8	36.8	31.2
ตอบถูกต้องข้อ 1-9	-	27.8	22.6	20.2	18.7	21.7

หมายเหตุ คำถามข้อ 6-9 เป็นคำถามที่เพิ่มการสำรวจใน ปี พ.ศ. 2556

วิจารณ์

การเฝ้าระวังพฤติกรรมที่สัมพันธ์กับการติดเชื้อเอชไอวีของทหารกองประจำการ พบว่า อายุเฉลี่ยเมื่อมีเพศสัมพันธ์ครั้งแรกที่ เมื่อเปรียบเทียบประวัติการมีเพศสัมพันธ์ในรอบ 5 ปีที่ผ่านมา (ปี พ.ศ. 2555 - 2559) ส่วนการใช้ถุงยางอนามัยเมื่อมีเพศสัมพันธ์ครั้งแรก ตั้งแต่ปี พ.ศ. 2555 – 2559 มีแนวโน้มเพิ่มขึ้นเรื่อยๆ แต่ในปี พ.ศ. 2560 มีแนวโน้มลดลง

การมีเพศสัมพันธ์กับคู่นอนประเภทต่างๆ ของทหารกองประจำการ ปี พ.ศ. 2560 เมื่อเปรียบเทียบกับปีที่ผ่านมาพบว่า มีแนวโน้มเพิ่มขึ้นในคู่นอนผู้ชายและหญิงอื่น แต่การใช้ถุงยางอนามัยทุกครั้งเมื่อมีเพศสัมพันธ์กับผู้ชายด้วยกันกลับคงที่ ส่วนการใช้ถุงยางอนามัยทุกครั้งเมื่อมีเพศสัมพันธ์กับพนักงานบริการหญิง แฟนหรือคูรักรักหญิง และหญิงอื่น มีแนวโน้มเพิ่มขึ้น การใช้ถุงยางอนามัยในการมีเพศสัมพันธ์ครั้งล่าสุดกับคู่นอนประเภทต่างๆ มีแนวโน้มเพิ่มขึ้นเกือบทุกประเภท ทั้งพนักงานบริการหญิง แฟนหรือคูรักรักหญิง และหญิง ส่วนในกลุ่มที่มีเพศสัมพันธ์กับผู้ชาย

ด้วยกันมีแนวโน้มลดลง ในสังคมปัจจุบันผู้ชายและผู้หญิง มีอิสระในการใช้ชีวิตมากขึ้น สามารถมีเพศสัมพันธ์ที่ไม่ผูกมัดหรือมีการได้รับคำตอบแทนจากการมีเพศสัมพันธ์ได้ รวมถึงผู้ชายต้องห่างไกลครอบครัว คนรัก หรืออยู่ในสิ่งแวดล้อมที่มีแต่ผู้ชายในค่ายทหาร อาจผลักดันให้ทหารกองประจำการมีเพศสัมพันธ์กับผู้หญิงอื่น หรือผู้ชายด้วยกัน

ในการมีเพศสัมพันธ์ครั้งล่าสุดในปีที่ผ่านมา ทหารกองประจำการหรือคู่ของทหารกองประจำการฯ ป้องกันการตั้งครรภ์โดยใช้ถุงยางอนามัยมากที่สุด รองลงมาคือ หลั่งภายนอก และการใช้ยาเม็ดคุมกำเนิด ทหารกองประจำการได้ถุงยางอนามัยจากร้านสะดวกซื้อมากที่สุด รองลงมาคือพกติดตัว ถึงแม้จะมีการใช้ถุงยางอนามัยมากที่สุด แต่ยังมีการหลั่งภายนอก และการใช้ยาเม็ดคุมกำเนิด ซึ่งเป็นพฤติกรรมเสี่ยงต่อการติดเชื้อเอชไอวี และโรคติดต่อทางเพศสัมพันธ์อื่นๆ โดยเหตุผลที่ไม่ใช้ถุงยางอนามัยนั้นเนื่องจากไว้ใจซึ่งกันและกัน หลั่งภายนอก และคุมกำเนิด จะเห็นว่า ทหารกองประจำการอาจจะขาดความตระหนักในการป้องกันการติดเชื้อเอชไอวีลดลง

การใช้สารเสพติด สารมึนเมา และเครื่องดื่มแอลกอฮอล์ ของทหารกองประจำการ มีการดื่มเหล้า เบียร์ ไวน์ เพิ่มขึ้น พบการใช้ยาบ้า และยาไอซ์ เพิ่มขึ้น แสดงให้เห็นถึงการแพร่ระบาดของยาเสพติด นโยบายการป้องกันยาเสพติดก็ควรให้ความสำคัญอย่างต่อเนื่อง

อาการโรคติดต่อทางเพศสัมพันธ์ของทหารกองประจำการส่วนใหญ่มีแนวโน้มลดลง และมีการตรวจเลือดเพื่อหาเชื้อเอชไอวี/เอดส์ เพิ่มขึ้นเล็กน้อยเมื่อเทียบกับปีที่ผ่านมา แต่รู้ผลตรวจเลือดลดลง แหล่งความรู้เกี่ยวกับการป้องกันตนเองจากการติดเชื้อเอชไอวี/เอดส์และหรือโรคติดต่อทางเพศสัมพันธ์ที่ทหารกองประจำการได้รับจากค่ายทหารมากที่สุด รองลงมาคือ จากเจ้าหน้าที่จากโรงพยาบาล/คลินิกภาครัฐ อินเทอร์เน็ต และสื่อมวลชนต่างๆ เช่น วิทยุ โทรทัศน์ ฯลฯ ฉะนั้น หน่วยงานด้านสาธารณสุขและค่ายทหารควรร่วมมือกันการรณรงค์ประชาสัมพันธ์ เน้นให้ความรู้ความเข้าใจ ประโยชน์ของการใช้ถุงยางอนามัย การป้องกันตนเองจากการติดเชื้อเอชไอวีโดยการใชถุงยางอนามัยในการมีเพศสัมพันธ์ทุกครั้งทั้งกับผู้หญิงอื่นและผู้ชายด้วยกัน

ในส่วนของความรู้ ทักษะคติเกี่ยวกับโรคเอดส์และการประเมินความเสี่ยงของตนเอง ของทหารกองประจำการสามารถตอบคำถามทั้ง 5 ข้อได้ถูกต้องตามตัวชี้วัดของ Global Aids Response Progress Report 2012 (GARPR)⁽⁴⁾ ลดลงกว่าปีที่ผ่านมา โดยข้อคำถามเป็นรายชื่อที่ตอบผิดมากที่สุด คือ “คนติดเชื้อเอชไอวี/เอดส์ได้ จากการกินอาหารร่วมกับผู้ติดเชื้อเอชไอวีเอดส์” ซึ่งตอบถูกต้องน้อยกว่าร้อยละ 70 จะเห็นได้ว่า ทหารกองประจำการยังขาดความรู้เรื่องโรคเอดส์ในด้านความเข้าใจและการอยู่ร่วมกัน ดังนั้นจึงควรหาแนวทางที่เหมาะสมในด้านส่งเสริมความรู้ความเข้าใจในการอยู่ร่วมกันกับผู้ติดเชื้อให้กับกลุ่มนี้

ข้อเสนอแนะ

1. ควรเสริมสร้างโปรแกรมการป้องกันโรคเอดส์ และโรคติดต่อทางเพศสัมพันธ์ โดยบูรณาการกับหน่วยงานที่เกี่ยวข้องและเป็นที่ยอมรับของกลุ่มเป้าหมาย เช่น กระทรวงสาธารณสุข กระทรวงกลาโหม กระทรวงศึกษาธิการ และหน่วยงานเอกชน เป็นต้น เช่น ให้ความรู้และพัฒนาทักษะในการป้องกันโรคเอดส์โดยเน้นประเด็นการเตรียมความพร้อม ด้านอนามัยเจริญพันธ์ เพื่อการปลูกฝังการมีเพศสัมพันธ์ที่ปลอดภัยโดยเริ่มตั้งแต่เด็กมัธยมศึกษาตอนต้น ตลอดจนในขณะรับราชการทหารกองประจำการ
2. จัดระบบบริการสาธารณสุขที่ให้บริการด้านการป้องกันดูแลรักษาโรคติดต่อทางเพศสัมพันธ์ ที่เหมาะสมโดยการประสานเครือข่ายให้มีการเฝ้าระวัง ป้องกันควบคุมโรคติดต่อทางเพศสัมพันธ์ให้ครอบคลุมทุกกลุ่มประชากร
3. สร้างกระแสสาธารณะในการลดการตีตรา (stigma) ในผู้ที่ใชถุงยางอนามัยหรือผู้ที่เป็นโรคติดต่อทางเพศสัมพันธ์

เอกสารอ้างอิง

1. UNAIDS DATA 2017 [อินเทอร์เน็ต]. [เข้าถึงเมื่อ 25 เมษายน 2561]. เข้าถึงได้จาก : http://www.unaids.org/sites/default/files/media_asset/20170720_Data_book_2017_en.pdf
2. สำนักโรคติดต่อวิทยา กรมควบคุมโรค. สถานการณ์เอดส์ พ.ศ. 2559. [อินเทอร์เน็ต]. [เข้าถึงเมื่อ 1 พฤษภาคม 2561]. เข้าถึงได้จาก : <http://www.boe.moph.go.th/aids/download.php>
3. กิรติกานต์ กลัดสวัสดิ์, ธวีรัตน์ เขมณะสิริ, ฐาปนีย์ การิกาญจน์, ธนรักษ์ ผลิพัฒน์. แนวทางการเฝ้าระวังพฤติกรรมที่สัมพันธ์กับการติดเชื้อเอชไอวี ในประชากรกลุ่มต่างๆ. นนทบุรี: สำนักโรคติดต่อวิทยา กรมควบคุมโรค, 2552.
4. GLOBAL AIDS RESPONSE PROGRESS REPORT 2012. [อินเทอร์เน็ต]. [เข้าถึงเมื่อ 25 เมษายน 2561]. เข้าถึงได้จาก : http://files.unaids.org/en/media/unaids/contentassets/documents/document/2011/JC2215_Global_AIDS_Response_Progress_Reporting_en.pdf

รายงานผลการเฝ้าระวังพฤติกรรมที่สัมพันธ์กับการติดเชื้อเอชไอวี กลุ่มพนักงานชายและหญิงในสถานประกอบกิจการ ประเทศไทย ปี พ.ศ. 2560

ชนิดา ภูบัว

บทนำ

ปัจจุบันการแพร่ระบาดของโรคเอดส์ในประเทศไทย ยังคงเป็นปัญหาและสร้างผลกระทบต่อการพัฒนาประเทศ ทั้งมิติทางด้านสาธารณสุข เศรษฐกิจ สังคม และความมั่นคงของประเทศ จากสถานการณ์การเฝ้าระวังผู้ป่วยเอดส์ในสถานบริการสาธารณสุขทั้งภาครัฐและเอกชน พบว่าตั้งแต่ปี พ.ศ. 2527 ถึงวันที่ 31 ตุลาคม พ.ศ. 2559 ที่ได้รับรายงานมีจำนวนผู้ป่วยเอดส์รวมทั้งสิ้น 391,722 ราย ส่วนใหญ่ผู้ป่วยเอดส์อยู่ในช่วงวัยแรงงานอายุระหว่าง 25 - 39 ปี โดยพบผู้ป่วยสูงสุดในช่วงกลุ่มอายุ 30 - 34 ปี ร้อยละ 24.8 ส่วนใหญ่มีอาชีพรับจ้างทั่วไป ร้อยละ 42.7⁽¹⁾ เนื่องจากประเทศไทยมีการพัฒนาจากสังคมเกษตรกรรมเป็นสังคมอุตสาหกรรม ส่งผลให้จำนวนประชากรในวัยแรงงานซึ่งยังอยู่ในช่วงวัยเจริญพันธุ์เข้าสู่การทำงานในสถานประกอบกิจการเพิ่มขึ้นเรื่อยๆ ตามการเจริญเติบโตด้านเศรษฐกิจและการพัฒนาประเทศ ซึ่งเป็นวัยที่มีความเสี่ยงต่อการติดเชื้อเอชไอวีทั้งชายและหญิง ดังนั้นประชากรกลุ่มวัยแรงงานจึงเป็นกลุ่มเป้าหมายที่สำคัญกลุ่มหนึ่งต่อนโยบายการป้องกันและแก้ไขปัญหาเอดส์

การเฝ้าระวังผู้ป่วยเอดส์เพียงอย่างเดียวที่สำนักกระบาดวิทยาดำเนินการอยู่จึงไม่เพียงพอในการวิเคราะห์สถานการณ์การแพร่ระบาดของโรคเอดส์ เพื่อเป็นการวางแผนในการป้องกัน ควบคุมปัญหาในกลุ่มแรงงานเนื่องจากโรคเอดส์เป็นโรคที่เกี่ยวข้องกับพฤติกรรม ดังนั้นสำนักกระบาดวิทยา จึงได้พัฒนาระบบเฝ้าระวังพฤติกรรมที่สัมพันธ์กับการติดเชื้อเอชไอวี โดยใช้เป็นเครื่องมือในการติดตามแนวโน้มของการเปลี่ยนแปลงพฤติกรรมที่สัมพันธ์กับการติดเชื้อเอชไอวี ในประชากรเป้าหมายหลายกลุ่ม ซึ่งรวมถึงกลุ่มพนักงานชายและหญิงในสถานประกอบกิจการด้วย⁽²⁾

การเฝ้าระวังพฤติกรรมที่สัมพันธ์กับการติดเชื้อเอชไอวีในกลุ่มพนักงานชายและหญิงในสถานประกอบกิจการ เริ่มดำเนินการครั้งแรกในปี พ.ศ. 2538 โดยใช้วิธีการสำรวจซ้ำ กลุ่มเป้าหมายได้แก่ คนงานชายและหญิงอายุ 15-29 ปี ที่ทำงานในโรงงานภาคอุตสาหกรรมเขตพื้นที่เฝ้าระวัง 20 จังหวัดของประเทศ⁽³⁻⁴⁾ ต่อมาสำนักกระบาดวิทยาได้ปรับปรุงวิธีการเฝ้าระวังพฤติกรรมฯ รวมถึงพัฒนาเครื่องมือที่ใช้ในการสำรวจโดยเพิ่มข้อคำถามในแบบสอบถาม และขยายพื้นที่เฝ้าระวังเป็น 24 จังหวัด และขยายกลุ่มอายุเป้าหมายเป็น 15-49 ปี ในปี พ.ศ. 2547 ทั้งนี้เพื่อให้ข้อมูลที่ได้เป็นตัวแทนของประชากรวัยแรงงาน นอกจากนี้ยังได้มีการปรับเปลี่ยนพื้นที่ในการเฝ้าระวังให้สอดคล้องกับบริบทการดำเนินงานในพื้นที่ โดยในปี พ.ศ. 2555 ได้มีการปรับเปลี่ยนพื้นที่เฝ้าระวังจากจังหวัดลำพูนเป็นจังหวัดลำปาง ในปี พ.ศ. 2556 จากจังหวัดสกลนครเป็นจังหวัดยโสธร และในปี 2560 จากจังหวัดตราดเป็นจังหวัดระยอง

วัตถุประสงค์

1. เพื่อศึกษาพฤติกรรมที่สัมพันธ์กับการติดเชื้อเอชไอวีของกลุ่มพนักงานชายและหญิงในสถานประกอบกิจการ
2. เพื่อติดตามแนวโน้มการเปลี่ยนแปลงของระดับความรู้เกี่ยวกับโรคเอดส์และพฤติกรรมที่สัมพันธ์กับการติดเชื้อเอชไอวีของกลุ่มพนักงานชายและหญิงในสถานประกอบกิจการ

วิธีการเฝ้าระวัง

การเฝ้าระวังพฤติกรรมที่สัมพันธ์กับการติดเชื้อเอชไอวีในกลุ่มพนักงานชายและหญิงในสถานประกอบกิจการ อาศัยวิธีการสำรวจซ้ำเป็นวิธีการเฝ้าระวัง โดยเก็บข้อมูลเกี่ยวกับพฤติกรรมทางเพศในพนักงานชายและหญิงในสถานประกอบกิจการ ที่มีอายุระหว่าง 15-49 ปี ที่ทำงานในสถานประกอบกิจการภายในจังหวัดที่เป็นหน่วยเฝ้าระวัง 24 จังหวัด ได้แก่ จังหวัดนนทบุรี ปทุมธานี ลพบุรี ระยอง ฉะเชิงเทรา นครนายก นครราชสีมา บุรีรัมย์ ศรีสะเกษ

อุบลราชธานี ยโสธร อุตรดิตถ์ ตาก ลำปาง แพร่ เชียงราย สุโขทัย พิษณุโลก ราชบุรี สมุทรสงคราม พังงา สุราษฎร์ธานี สงขลา และจังหวัดตรัง

คำนวณขนาดตัวอย่างด้วยสูตรดังนี้

$$n = Z^2PQ/d^2$$

โดย ค่า Z = ค่ามาตรฐานจากตาราง Z ที่ระดับ Type I Error ที่ α

เมื่อ $\alpha = 0.05$ ค่า Z จะเท่ากับ 1.96

ค่า P = สัดส่วนที่คาดว่าจะพบในประชากร ในที่นี้หมายถึงความชุกของพฤติกรรมสุขภาพที่สำคัญของประชากรในแต่ละพื้นที่

ค่า Q = 1 - P

ค่า d = ช่วงกว้างของความคลาดเคลื่อนที่ยอมรับได้โดยมีหน่วยการวัดเดียวกับค่า P

โดยเลือกตัวอย่างให้ได้ขนาดตัวอย่างตามที่แต่ละจังหวัดคำนวณได้ แล้วสุ่มตัวอย่างโดยอาศัยหลักความน่าจะเป็น (probability sampling) ตามความเหมาะสมของแต่ละจังหวัด โดยทั่วไปจะทำการสุ่มตัวอย่าง 2 ขั้นตอน คือ ขั้นตอนที่ 1 ให้ทำการสุ่มเลือกสถานประกอบกิจการ และขั้นตอนที่ 2 เป็นการสุ่มเลือกพนักงานในสถานประกอบกิจการ

การสำรวจในรอบที่ 23 ปี พ.ศ. 2560 สามารถรวบรวมข้อมูลได้เพียง 13 จังหวัด ได้แก่ จังหวัดนนทบุรี ปทุมธานี ลพบุรี ระยอง ฉะเชิงเทรา นครนายก นครราชสีมา ศรีสะเกษ ยโสธร บุรีรัมย์ ลำปาง พังงา และตรัง

เครื่องมือที่ใช้ในการเก็บข้อมูล

เก็บข้อมูลโดยให้กลุ่มเป้าหมายตอบแบบสอบถามด้วยตนเอง (self-administered questionnaire) โดยผู้ตอบไม่ต้องระบุชื่อหรือข้อมูลอื่นๆ ที่สามารถใช้เพื่อระบุตัวบุคคลได้ ทั้งนี้เพื่อสร้างความมั่นใจในการรักษาความลับให้กับผู้ตอบ โดยแบบสอบถามแบ่งได้เป็น 5 ส่วน ดังนี้

ส่วนที่ 1 ข้อมูลทั่วไปด้านประชากร

ส่วนที่ 2 พฤติกรรมทางเพศ ซึ่งประกอบด้วยพฤติกรรมการมีเพศสัมพันธ์ในช่วง 12 เดือนที่ผ่านมากับคู่นอนประเภทต่างๆ การใช้ถุงยางอนามัย การวางแผนครอบครัวและคุมกำเนิด

ส่วนที่ 3 พฤติกรรมการใช้สารเสพติด สารมึนเมา และแอลกอฮอล์

ส่วนที่ 4 การติดเชื้อโรคติดต่อทางเพศสัมพันธ์และการเข้าถึงบริการตรวจหาการติดเชื้อเอชไอวี/เอดส์และโรคติดต่อทางเพศสัมพันธ์

ส่วนที่ 5 ความรู้ ทัศนคติเกี่ยวกับโรคเอดส์และการประเมินความเสี่ยงของตนเองในส่วนของความรู้เกี่ยวกับโรคเอดส์ ซึ่งประกอบด้วยคำถามความรู้เกี่ยวกับโรคเอดส์ตามตัวชี้วัดของ Global AIDS Response Progress Report (GARPR)⁽⁵⁾ จำนวน 5 ข้อและความรู้อื่นๆ ได้แก่ โรคเอดส์เป็นแล้วรักษาให้หายขาดได้ ยาคุมฉุกเฉินใช้ป้องกันโรคเอดส์ได้โรคเอดส์สามารถป้องกันได้ด้วยวัคซีนการล้างอวัยวะเพศหลังจากการมีเพศสัมพันธ์ป้องกันการติดเชื้อเอดส์ได้ และการประเมินความเสี่ยงของตนเองจำนวน 1 ข้อ

การวิเคราะห์ข้อมูลเป็นการวิเคราะห์ข้อมูลตามตัวชี้วัดด้านประชากร พฤติกรรม และความรู้ด้านการป้องกันโรคเอดส์รายจังหวัด โดยอาศัยสถิติเชิงพรรณนาที่เหมาะสมกับลักษณะของข้อมูล ในการวิเคราะห์ข้อมูลภาพรวมระดับประเทศ ข้อมูลทั่วไปและอายุที่เคยมีเพศสัมพันธ์ครั้งแรกจะใช้ค่าเฉลี่ย (mean) ส่วนข้อมูลอื่นๆ จะใช้ค่ามัธยฐาน (median) ร้อยละของคำถามแต่ละข้อของแต่ละจังหวัด ข้อมูลที่ได้จากการสำรวจในรอบที่ 23 ปี พ.ศ. 2560 จะถูกนำมาเปรียบเทียบกับข้อมูลสำรวจตั้งแต่ปี พ.ศ. 2555-2559 เพื่อวิเคราะห์แนวโน้มการเปลี่ยนแปลงของพฤติกรรมที่เกี่ยวข้องกับโรคเอดส์ รวบรวมผลโดยใช้โปรแกรม Microsoft Excel ด้วยฟังก์ชัน Pivot Table ใช้ค่าสถิติ ร้อยละ ค่าเฉลี่ย และค่ามัธยฐาน

ผลการเฝ้าระวัง

ข้อมูลทั่วไป

จากการเฝ้าระวังพฤติกรรมที่สัมพันธ์กับการติดเชื้อเอชไอวีในกลุ่มพนักงานชายและหญิงในสถานประกอบการ พบว่าระหว่างปี พ.ศ. 2555 - 2560 มีจำนวนพนักงานทั้งชายและหญิง ประมาณ 2,700-5,000 คนต่อปี โดยลักษณะประชากรในแต่ละปีไม่มีความแตกต่างกัน

โดยในปี พ.ศ. 2560 ทำการสำรวจและรวบรวมข้อมูลจากกลุ่มตัวอย่างพนักงานชายในสถานประกอบการ จำนวน 2,731 คน พบว่า กลุ่มอายุระหว่าง 25-29 ปี พบมากที่สุด ร้อยละ 24.1 รองลงมาคือ กลุ่มอายุ 30-34 ปี ร้อยละ 21.8 อายุเฉลี่ย 31.2 ปี มีสถานภาพสมรส ร้อยละ 62.5 สำเร็จการศึกษาระดับมัธยมศึกษาตอนปลายมากที่สุด ร้อยละ 34.3 และมีรายได้ต่อเดือนระหว่าง 5,000-10,000 บาท มากที่สุดร้อยละ 48.8 (ตารางที่ 1)

ตารางที่ 1 จำนวนและร้อยละของข้อมูลทั่วไปของพนักงานชายในสถานประกอบการ ประเทศไทย ปี พ.ศ. 2555 -2560

ข้อมูลทั่วไป	2555	2556	2557	2558	2559	2560
จำนวนประชากรที่ศึกษา (คน)	4,014	3,688	4,328	3,342	4,246	2,731
กลุ่มอายุ (ปี)						
15-19	4.1	5.0	4.6	2.5	3.2	3.0
20-24	17.4	17.5	19.4	14.0	18.2	17.4
25-29	23.4	23.5	24.4	16.7	22.4	24.1
30-34	22.2	22.3	19.2	14.0	18.2	21.8
35-39	17.7	15.4	17.1	10.9	14.8	17.3
40-44	9.7	9.0	9.0	6.9	9.6	11.2
45-49	5.1	7.3	6.2	3.8	7.2	5.3
อายุเฉลี่ย (mean)	30.9	30.9	30.8	30.0	31.3	31.2
สถานภาพสมรส (ร้อยละ)						
โสด	34.5	35.0	38.3	31.8	21.5	20.4
คู่	63.2	62.7	58.3	66.4	64.7	62.5
หย่า, แยก	1.6	1.8	2.6	2.1	14.3	16.1
หม้าย	0.6	0.5	0.9	0.7	0.8	1.0
ระดับการศึกษา (ร้อยละ)						
ประถมศึกษา	10.0	14.9	12.2	10.6	8.9	10.0
มัธยมศึกษาตอนต้น	19.2	24.8	22.0	17.3	19.6	22.6
มัธยมศึกษาตอนปลาย	29.0	31.6	30.8	30.5	31.9	34.3
อาชีวศึกษา	23.4	15.8	20.6	18.0	20.6	18.7
อุดมศึกษา	17.1	12.9	14.4	18.3	16.1	14.5
รายได้* (ร้อยละ)						
<5,000 บาท/เดือน	-	10.7	9.6	5.0	4.4	6.8
5,000 – 10,000 บาท/เดือน	-	55.0	46.2	48.1	36.6	48.8
>10,000–20,000 บาท/เดือน	-	26.6	36.3	33.9	41.0	34.0
>20,000 – 30,000 บาท/เดือน	-	4.8	5.3	5.3	4.6	6.8
>30,000 บาท/เดือน	-	2.9	2.6	1.8	2.3	3.6

หมายเหตุ *รายได้เริ่มมีการสำรวจใน ปี พ.ศ. 2556

ส่วนพนักงานหญิงในสถานประกอบกิจการ จากการสำรวจในปี พ.ศ. 2560 มีจำนวน 3,029 คน กลุ่มอายุระหว่าง 25-29 ปี พบมากที่สุด ร้อยละ 22.8 รองลงมาคือ กลุ่มอายุ 30-34 ปี ร้อยละ 21.1 อายุเฉลี่ย 31.5 ปี สถานภาพสมรส ร้อยละ 65.5 สำเร็จการศึกษาระดับมัธยมศึกษาตอนปลายมากที่สุดร้อยละ 36.1 และมีรายได้ระหว่าง 5,000-10,000 บาท มากที่สุด ร้อยละ 49.3 (ตารางที่ 2)

ตารางที่ 2 จำนวนและร้อยละของข้อมูลทั่วไปของพนักงานหญิงในสถานประกอบกิจการ ประเทศไทย ปี พ.ศ. 2555 -2560

ข้อมูลทั่วไป	2555	2556	2557	2558	2559	2560
จำนวนประชากรที่ศึกษา (คน)	3,913	4,287	3,807	3,641	4,762	3,029
กลุ่มอายุ (ปี)						
15-19	3.4	3.4	2.20	3.2	3.2	2.9
20-24	18.7	18.0	15.40	19.0	18.2	18.4
25-29	22.7	22.9	22.70	22.4	22.4	22.8
30-34	21.1	20.1	21.70	19.2	18.2	21.1
35-39	16.4	15.9	18.10	17.6	14.8	16.6
40-44	10.9	10.9	13.10	10.0	9.6	11.6
45-49	6.5	8.7	6.80	8.7	7.2	6.6
อายุเฉลี่ย (mean)	31.2	31.7	32.5	31.8	32.8	31.5
สถานภาพสมรส (ร้อยละ)						
โสด	29.4	26.9	26.8	29.8	15.3	18.8
คู่	67.1	68.6	68.5	66.4	67.4	65.5
หย่า, แยก	1.7	2.4	3.1	2.5	14.4	14.6
หม้าย	1.8	2.1	1.6	1.2	2.4	1.1
ระดับการศึกษา (ร้อยละ)						
ประถมศึกษา	12.54	15.6	15.3	12.2	10.8	9.7
มัธยมศึกษาตอนต้น	18.16	20.8	22.0	18.6	19.3	18.3
มัธยมศึกษาตอนปลาย	26.49	29.6	30.7	30.6	29.1	36.1
อาชีวศึกษา	16.00	13.0	13.3	14.3	16.4	16.5
อุดมศึกษา	26.82	20.9	18.6	24.3	22.8	19.5
รายได้* (ร้อยละ)						
<5,000 บาท/เดือน	-	9.8	10.5	7.3	2.6	8.1
5,000 – 10,000 บาท/เดือน	-	60.1	55.2	54.1	50.9	49.3
>10,000–20,000 บาท/เดือน	-	24.8	30.0	32.5	36.1	35.5
>20,000 – 30,000 บาท/เดือน	-	3.8	3.3	4.4	4.8	5.4
>30,000 บาท/เดือน	-	1.5	1.0	1.6	1.2	1.8

หมายเหตุ *รายได้เริ่มมีการสำรวจใน ปี พ.ศ. 2556

ประสบการณ์การมีเพศสัมพันธ์

การมีเพศสัมพันธ์ครั้งแรกและการใช้ถุงยางอนามัย

จากการสำรวจประวัติการมีเพศสัมพันธ์ของพนักงานชายในสถานประกอบกิจการในปี พ.ศ. 2560 พบว่า เคยมีเพศสัมพันธ์แล้ว ร้อยละ 92.7 เมื่อเปรียบเทียบกับประวัติการมีเพศสัมพันธ์ในรอบ 5 ปีที่ผ่านมา (ปี พ.ศ. 2555 - 2559) พบว่ามีแนวโน้มคงที่ อายุเฉลี่ยของการมีเพศสัมพันธ์ครั้งแรกเท่ากับ 18.3 ปี เพิ่มขึ้นจากปี พ.ศ. 2559 เล็กน้อย ส่วนการใช้ถุงยางอนามัยเมื่อมีเพศสัมพันธ์ครั้งแรก มีแนวโน้มเพิ่มขึ้น จากร้อยละ 42.8 ในปี พ.ศ. 2559 เป็นร้อยละ 45.2 (ตารางที่ 3)

ส่วนประวัติการมีเพศสัมพันธ์ของพนักงานหญิงในสถานประกอบกิจการในปี พ.ศ. 2560 พบว่า เคยมีเพศสัมพันธ์แล้ว ร้อยละ 87.4 เพิ่มขึ้นจากปี พ.ศ. 2559 เล็กน้อย อายุเฉลี่ยของการมีเพศสัมพันธ์ครั้งแรกเท่ากับ 20.1 ปี เมื่อเปรียบเทียบกับประวัติการมีเพศสัมพันธ์ในรอบ 5 ปีที่ผ่านมา (ปี พ.ศ. 2555 - 2559) พบว่ามีแนวโน้มคงที่ ส่วนการใช้ถุงยางอนามัยเมื่อมีเพศสัมพันธ์ครั้งแรก มีแนวโน้มเพิ่มขึ้น จากร้อยละ 34.7 ในปี พ.ศ. 2559 เป็นร้อยละ 36.4 (ตารางที่ 4)

การมีเพศสัมพันธ์กับคู่นอนประเภทต่างๆและการใช้ถุงยางอนามัย

การมีเพศสัมพันธ์กับคู่นอนประเภทต่างๆ ของพนักงานชายในสถานประกอบกิจการในรอบ 12 เดือนที่ผ่านมา (ปี พ.ศ. 2560) พบว่า มีเพศสัมพันธ์กับพนักงานบริการทางเพศหญิง ร้อยละ 11.8 มีเพศสัมพันธ์กับแฟนหรือคู่อีก ร้อยละ 74.7 มีเพศสัมพันธ์กับหญิงอื่น ร้อยละ 21.3 และมีเพศสัมพันธ์กับผู้ชาย ร้อยละ 2.6 เมื่อเปรียบเทียบกับปี พ.ศ. 2559 มีแนวโน้มเพิ่มขึ้นในพนักงานบริการทางเพศหญิงและหญิงอื่น ส่วนแฟนหรือคู่อีกและผู้ชาย มีแนวโน้มลดลง การใช้ถุงยางอนามัยทุกครั้งเมื่อมีเพศสัมพันธ์กับคู่นอนประเภทต่างๆในรอบ 12 เดือน นั้น พบว่า มีแนวโน้มลดลงเกือบทุกประเภท พนักงานบริการทางเพศหญิง ลดลงจากเดิม ร้อยละ 82.7 ในปี พ.ศ. 2559 เป็นร้อยละ 60.9 ในปี พ.ศ. 2560 เช่นเดียวกับมีเพศสัมพันธ์กับแฟนหรือคู่อีก มีการใช้ถุงยางอนามัยทุกครั้ง ร้อยละ 18.6 จากเดิม ร้อยละ 19.8 ในปี พ.ศ. 2559 และมีเพศสัมพันธ์กับผู้ชาย พบร้อยละ 42.1 จากเดิมร้อยละ 57.4 ในปี พ.ศ. 2559 ส่วนการมีเพศสัมพันธ์กับหญิงอื่นมีแนวโน้มการใช้ถุงยางอนามัยทุกครั้งเพิ่มขึ้น จากร้อยละ 54.9 ในปี พ.ศ. 2559 เป็นร้อยละ 59.6 การใช้ถุงยางอนามัยเมื่อมีเพศสัมพันธ์กับคู่นอนครั้งล่าสุด เมื่อเปรียบเทียบกับในรอบ 5 ปีที่ผ่านมา (ปี พ.ศ. 2555 - 2559) พบว่า มีแนวโน้มเพิ่มขึ้นเกือบทุกประเภท ยกเว้นการมีเพศสัมพันธ์กับแฟนหรือคู่อีกที่มีแนวโน้มลดลงเมื่อเทียบกับปี พ.ศ. 2559 (ตารางที่ 3)

ส่วนการมีเพศสัมพันธ์กับคู่นอนประเภทต่างๆ ของพนักงานหญิงในสถานประกอบกิจการในรอบ 12 เดือนที่ผ่านมา (ปี พ.ศ. 2560) พบว่า มีเพศสัมพันธ์กับแฟนหรือคู่อีก ร้อยละ 72.8 และมีเพศสัมพันธ์กับชายอื่น ร้อยละ 6.3 เมื่อเปรียบเทียบกับปี พ.ศ. 2559 มีแนวโน้มเพิ่มขึ้นในคู่นอนทุกประเภท ส่วนการใช้ถุงยางอนามัยทุกครั้งเมื่อมีเพศสัมพันธ์กับคู่นอนประเภทต่างๆในรอบ 12 เดือน นั้น พบว่า มีเพศสัมพันธ์กับแฟนหรือคู่อีก ร้อยละ 12.2 มีแนวโน้มลดลงเมื่อเทียบกับปี พ.ศ. 2559 ที่ใช้ถุงยางอนามัย ร้อยละ 13.0 เช่นเดียวกับมีเพศสัมพันธ์กับชายอื่น ที่มีการใช้ถุงยางอนามัยลดลง จากเดิมร้อยละ 39.0 ในปี พ.ศ. 2559 เป็นร้อยละ 33.3 ในปี พ.ศ. 2560 ส่วนการใช้ถุงยางอนามัยเมื่อมีเพศสัมพันธ์กับคู่นอนครั้งล่าสุด มีแนวโน้มเพิ่มขึ้นเมื่อเทียบกับปี พ.ศ. 2559 (ตารางที่ 4)

ตารางที่ 3 ค่ามัธยฐานของร้อยละการมีเพศสัมพันธ์และการใช้ถุงยางอนามัยในรอบ 12 เดือนที่ผ่านมาและครั้งล่าสุดของพนักงานชายในสถานประกอบกิจการ ประเทศไทย ปี พ.ศ. 2555 - 2560

ประสบการณ์การมีเพศสัมพันธ์	2555	2556	2557	2558	2559	2560
เคยมีเพศสัมพันธ์	92.2	83.8	92.2	94.9	92.1	92.7
อายุเฉลี่ยเมื่อมีเพศสัมพันธ์ครั้งแรก (ปี)	18.1	18.2	18.0	18.0	18.0	18.3
มีเพศสัมพันธ์ครั้งแรกก่อนอายุ 15 ปี	3.4	7.9	6.6	6.8	6.6	8.1
การใช้ถุงยางอนามัยเมื่อมีเพศสัมพันธ์ครั้งแรก	42.6	38.5	38.3	36.7	42.8	45.2

ประสบการณ์การมีเพศสัมพันธ์	2555	2556	2557	2558	2559	2560
การมีเพศสัมพันธ์กับคู่นอนประเภทต่างๆ ในรอบ 12 เดือนที่ผ่านมา						
พนักงานบริการทางเพศหญิง	10.0	13.3	15.6	8.9	8.0	11.8
แฟนหรือคู่อีก*	NA	85.9	77.3	79.4	76.1	74.7
หญิงอื่น	22.6	21.7	22.3	14.1	18.4	21.3
ผู้ชาย	3.3	5.9	4.0	3.2	3.3	2.6
การใช้ถุงยางอนามัยทุกครั้งกับคู่นอนในรอบ 12 เดือนที่ผ่านมา						
พนักงานบริการทางเพศหญิง	63.3	75.0	70.0	75.2	82.7	60.9
แฟนหรือคู่อีก*	NA	15.7	14.2	14.9	19.8	18.6
หญิงอื่น	47.1	56.1	50.5	50.0	54.9	59.6
ผู้ชาย	33.3	36.7	44.4	52.8	57.4	42.1
การใช้ถุงยางอนามัยเมื่อมีเพศสัมพันธ์กับคู่นอนครั้งล่าสุด						
พนักงานบริการทางเพศหญิง	66.6	85.7	85.7	85.3	71.4	78.8
แฟนหรือคู่อีก*	NA	30.8	21.1	26.8	34.1	28.0
หญิงอื่น	71.4	60.0	71.4	71.6	73.8	74.7
ผู้ชาย	57.8	50.0	63.0	71.4	70.7	75.0

หมายเหตุ *เริ่มมีการสำรวจใน ปี พ.ศ. 2556

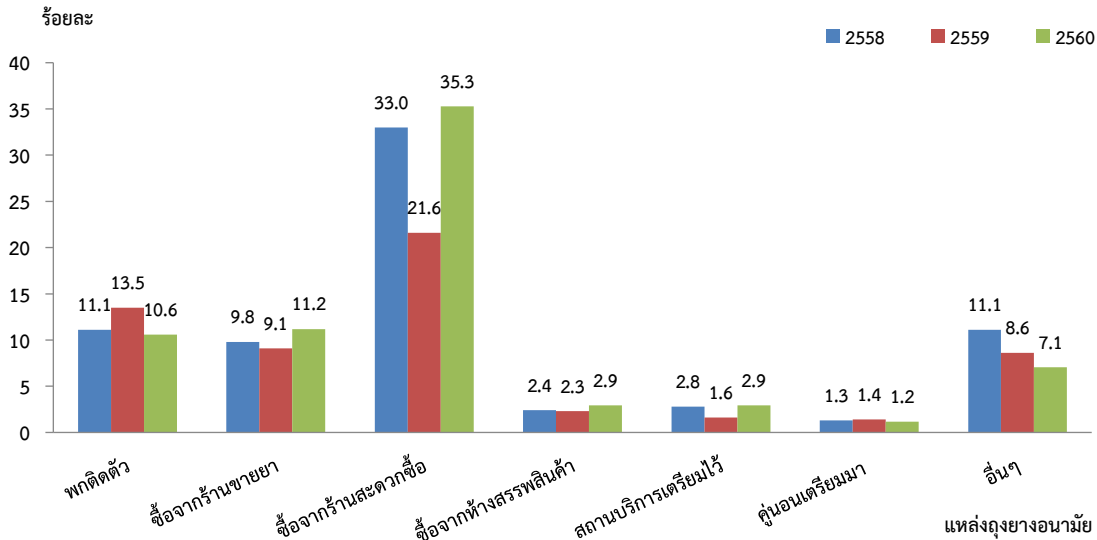
ตารางที่ 4 ค่ามัธยฐานของร้อยละการมีเพศสัมพันธ์และการใช้ถุงยางอนามัยในรอบ 12 เดือนที่ผ่านมาและครั้งล่าสุดของพนักงานหญิงในสถานประกอบกิจการ ประเทศไทย ปี พ.ศ. 2555 - 2560

ประสบการณ์การมีเพศสัมพันธ์	2555	2556	2557	2558	2559	2560
เคยมีเพศสัมพันธ์	85.8	83.7	87.70	86.3	86.5	87.4
อายุเฉลี่ย (mean) เมื่อมีเพศสัมพันธ์ครั้งแรก (ปี)	20.6	20.4	20.2	19.0	20.3	20.1
มีเพศสัมพันธ์ครั้งแรกก่อนอายุ 15 ปี	0.4	1.1	1.03	1.7	1.2	2.5
การใช้ถุงยางอนามัยเมื่อมีเพศสัมพันธ์ครั้งแรก	30.6	29.5	32.1	30.9	34.7	36.4
การมีเพศสัมพันธ์กับคู่นอนประเภทต่างๆ ในรอบ 12 เดือนที่ผ่านมา						
แฟนหรือคู่อีก*	NA	73.7	76.5	75.2	71.7	72.8
ชายอื่น	5.4	3.2	6.1	4.9	5.4	6.3
การใช้ถุงยางอนามัยทุกครั้งกับคู่นอนในรอบ 12 เดือนที่ผ่านมา						
แฟนหรือคู่อีก*	NA	9.2	10.5	9.6	13.0	12.2
ชายอื่น	28.2	32.9	27.8	44.0	39.0	33.3
การใช้ถุงยางอนามัยเมื่อมีเพศสัมพันธ์กับคู่นอนครั้งล่าสุด						
แฟนหรือคู่อีก*	NA	16.8	14.3	17.9	23.7	24.5
ชายอื่น	25.0	40.0	50.0	48.8	43.0	63.2

หมายเหตุ *เริ่มมีการสำรวจใน ปี พ.ศ. 2556

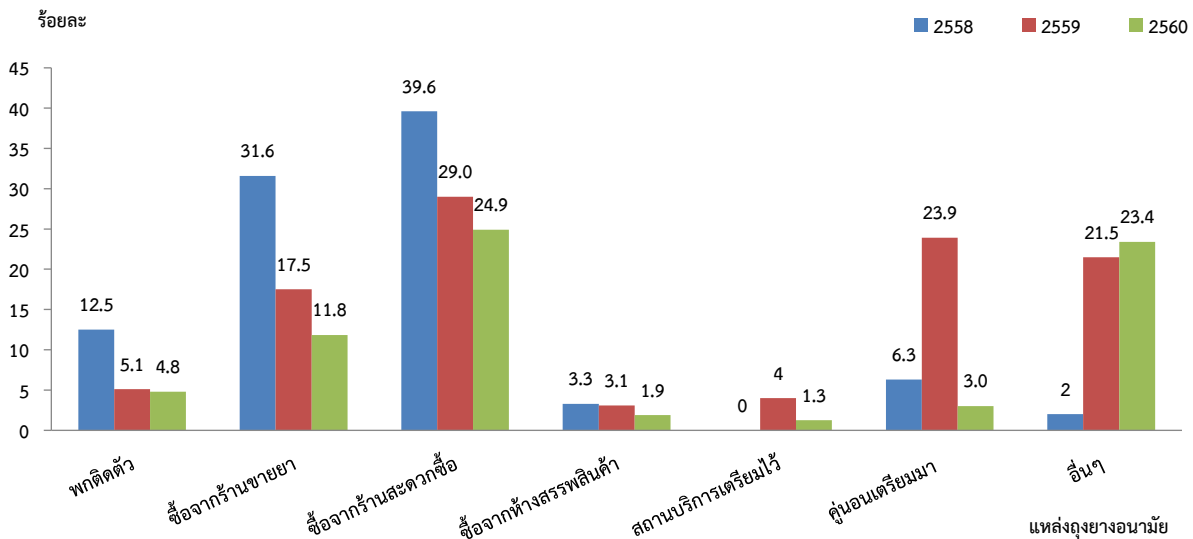
แหล่งที่มาของถุงยางอนามัย

การใช้ถุงยางอนามัยในการมีเพศสัมพันธ์ครั้งล่าสุดในรอบ 12 เดือนที่ผ่านมาของพนักงานชายในสถานประกอบกิจการในปี พ.ศ. 2560 พบว่า ได้ถุงยางอนามัยจากร้านสะดวกซื้อมากที่สุด ร้อยละ 35.3 รองลงมาคือซื้อจากร้านขายยา และพกติดตัว ร้อยละ 11.2 และ 10.6 (รูปที่ 1)



รูปที่ 1 ค่ามัธยฐานของร้อยละแหล่งที่มาของถุงยางอนามัยในการมีเพศสัมพันธ์ครั้งล่าสุดในรอบ 12 เดือนที่ผ่านมาของพนักงานชายสถานประกอบกิจการ ประเทศไทย ปี พ.ศ. 2558 - 2560

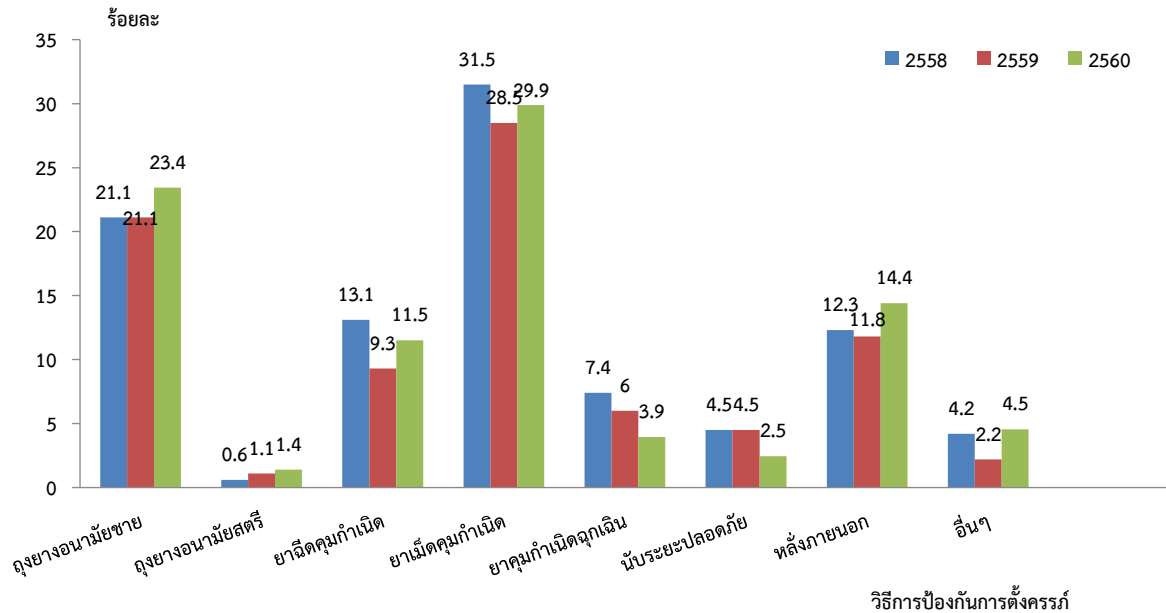
ส่วนการใช้ถุงยางอนามัยในการมีเพศสัมพันธ์ครั้งล่าสุดในรอบ 12 เดือนที่ผ่านมาของพนักงานหญิงในสถานประกอบกิจการในปี พ.ศ. 2560 พบว่าได้ถุงยางอนามัยจากร้านสะดวกซื้อมากที่สุด ร้อยละ 24.9 รองลงมาคือ ได้มาจากแหล่งอื่นๆ และซื้อจากร้านขายยา ร้อยละ 23.4 และ 11.8 (รูปที่ 2)



รูปที่ 2 ค่ามัธยฐานของร้อยละแหล่งที่มาของถุงยางอนามัยในการมีเพศสัมพันธ์ครั้งล่าสุดในรอบ 12 เดือนที่ผ่านมาของพนักงานหญิงสถานประกอบกิจการ ประเทศไทย ปี พ.ศ. 2558 - 2560

วิธีป้องกันการตั้งครรภ์

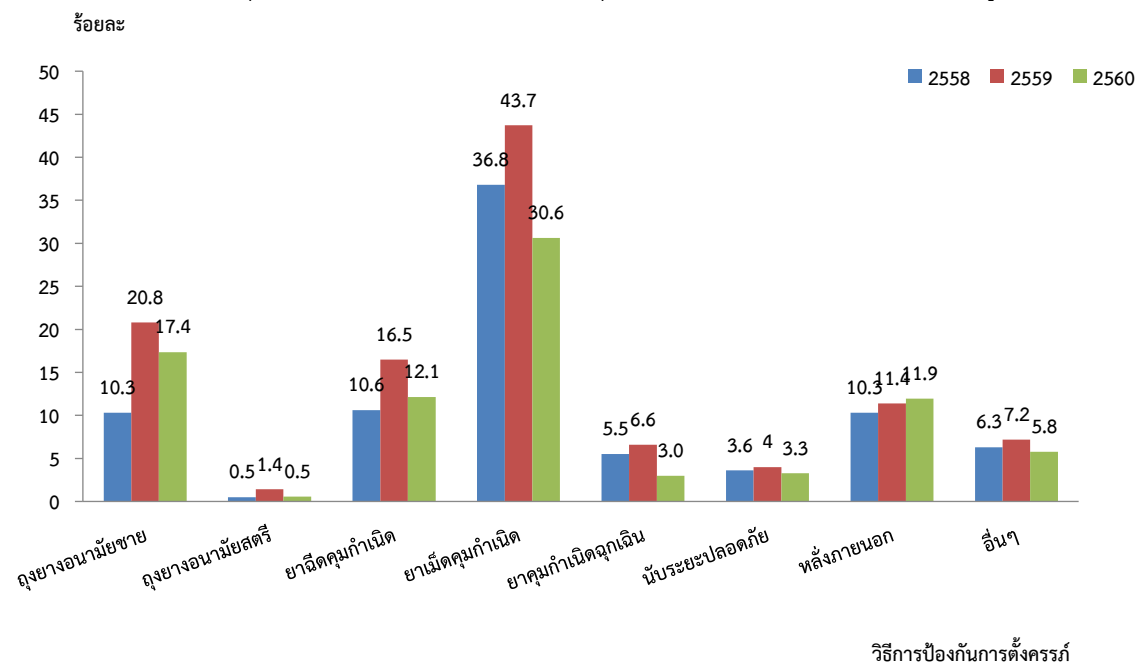
วิธีการป้องกันการตั้งครรภ์ของพนักงานชายในสถานประกอบการหรือคู่ของพนักงานชายๆ เมื่อมีเพศสัมพันธ์ครั้งล่าสุดในรอบ 12 เดือนที่ผ่านมา ในปี พ.ศ. 2560 พบว่า มีการใช้ยาเม็ดคุมกำเนิดมากที่สุด ร้อยละ 29.9 รองลงมาคือ การใช้ถุงยางอนามัยชาย และการหลังภายนอก ร้อยละ 23.4 และ 14.4 (รูปที่ 3)



วิธีการป้องกันการตั้งครรภ์

รูปที่ 3 วิธีในการป้องกันการตั้งครรภ์ของพนักงานชายในสถานประกอบการเมื่อมีเพศสัมพันธ์ครั้งล่าสุดในรอบ 12 เดือนที่ผ่านมา ประเทศไทย ปี พ.ศ. 2558-2560

ส่วนพนักงานหญิงในสถานประกอบการหรือคู่ของพนักงานหญิงๆ มีการใช้ยาเม็ดคุมกำเนิดมากที่สุด ร้อยละ 30.6 รองลงมาคือ ถุงยางอนามัยชาย และ ใช้ยาฉีดคุมกำเนิด ร้อยละ 17.4 และ 12.1 (รูปที่ 4)



วิธีการป้องกันการตั้งครรภ์

รูปที่ 4 วิธีในการป้องกันการตั้งครรภ์ของพนักงานหญิงในสถานประกอบการที่มีเพศสัมพันธ์ครั้งล่าสุดในรอบ 12 เดือนที่ผ่านมา ประเทศไทย ปี พ.ศ. 2558-2560

ประสบการณ์การใช้สารเสพติด สารมึนเมา และการดื่มเครื่องดื่มแอลกอฮอล์

ประสบการณ์การใช้สารเสพติด สารมึนเมา และการดื่มเครื่องดื่มแอลกอฮอล์ในรอบ 12 เดือนที่ผ่านมาของพนักงานชายในสถานประกอบกิจการ พบว่า ส่วนใหญ่ดื่มเหล้า เบียร์ ไวน์ ร้อยละ 75.5 กัญชา ร้อยละ 3.0 ยาบ้า ร้อยละ 2.6 ยาไอซ์ ร้อยละ 0.5 และมีการใช้สารเสพติดชนิดฉีดเข้าเส้นในรอบ 12 เดือนที่ผ่านมา คือ ใช้เฮโรอีน ร้อยละ 0.4 (ตารางที่ 5)

ส่วนประสบการณ์การใช้สารเสพติด สารมึนเมา และการดื่มเครื่องดื่มแอลกอฮอล์ในรอบ 12 เดือนที่ผ่านมาของพนักงานหญิงในสถานประกอบกิจการ พบว่า ส่วนใหญ่ดื่มเหล้า เบียร์ ไวน์ ร้อยละ 42.0 และไม่พบการใช้สารเสพติดชนิดฉีดเข้าเส้น (ตารางที่ 6)

ตารางที่ 5 ค่ามัธยฐานของร้อยละของประสบการณ์การใช้สารเสพติด สารมึนเมา และการดื่มเครื่องดื่มแอลกอฮอล์ในรอบ 12 เดือนที่ผ่านมาของพนักงานชายในสถานประกอบกิจการ ประเทศไทย ปี พ.ศ. 2555 - 2560

การใช้สารเสพติด สารมึนเมา และเครื่องดื่มแอลกอฮอล์	2555	2556	2557	2558	2559	2560
การใช้สารเสพติดสารมึนเมา และเครื่องดื่มแอลกอฮอล์						
เหล้าเบียร์ไวน์	53.8	61.7	59.0	56.3	73.5	75.5
กัญชา	2.1	2.7	2.0	1.7	2.0	3.0
ยาบ้า	2.0	2.3	1.4	1.5	1.5	2.6
ยาไอซ์	1.3	1.2	0.8	0.6	1.4	0.5
เฮโรอีน	0.9	1.1	0.7	0.6	0.5	0.7
กาว, ทินเนอร์	0.4	0.8	0.8	0.6	0.7	0
ยาอี	0.5	0.8	0.5	0.5	0	0
การใช้สารเสพติดชนิดฉีดเข้าเส้น						
เฮโรอีน	1.5	0.5	0.9	1.0	0.4	0.4
ยาไอซ์	0.6	1.1	0.7	0.6	0.1	0
ยาบ้า	0.4	1.1	0.5	1.0	0	0
ฝิ่น	0.4	1.2	0.6	1.2	0	0
ดอร์มิกุ่ม	0.3	0.4	1.2	0.6	0	0
เมธาโดน	0.2	0.7	0.5	0.3	0	0

ตารางที่ 6 ค่ามัธยฐานของร้อยละของประสบการณ์การใช้สารเสพติด สารมึนเมา และการดื่มเครื่องดื่มแอลกอฮอล์ ในรอบ 12 เดือนที่ผ่านมาของพนักงานหญิงในสถานประกอบกิจการ ประเทศไทย ปี พ.ศ. 2555 - 2560

การใช้สารเสพติด สารมึนเมา และเครื่องดื่มแอลกอฮอล์	2555	2556	2557	2558	2559	2560
การใช้สารเสพติด สารมึนเมา และเครื่องดื่มแอลกอฮอล์						
เหล้า เบียร์ ไวน์	24.5	28.6	31.6	31.5	37.1	42.0
กัญชา	0.5	0.3	0.4	0.4	0	0
ยาบ้า	0.3	0.8	0.5	1.3	0	0
กาว ทินเนอร์	0.2	0.1	0	0.1	0	0
ยาอี	0.2	0.1	0	0.1	0	0
ยาไอซ์	0.2	0.5	0	0.4	0.1	0
การใช้สารเสพติดชนิดฉีดเข้าเส้น						
เฮโรอีน	0.4	0.2	0	0.2	0	0
ฝิ่น	0.4	0.1	0	0	0	0
คอร์มิกุ่ม	0.4	0.1	0	0	0	0
เมธาโดน	0.3	0.1	0	0.1	0	0
ยาบ้า	0.1	0.2	0	0.3	0	0
ยาไอซ์	0.1	0.3	0	0.3	0	0

การป่วยและการเข้าถึงบริการตรวจหาการติดเชื้อโรคติดต่อทางเพศสัมพันธ์และเอชไอวี/เอดส์

อาการและการรักษาโรคติดต่อทางเพศสัมพันธ์

อาการของโรคติดต่อทางเพศสัมพันธ์ในรอบ 12 เดือนที่ผ่านมาของพนักงานชายในสถานประกอบกิจการในปี พ.ศ. 2560 พบว่า มีอาการปัสสาวะแสบขัดมากที่สุด ร้อยละ 2.7 รองลงมา คือ มีแผลที่อวัยวะเพศ ร้อยละ 0.6 ส่วนมีของเหลวผิดปกติไหลออกจากอวัยวะเพศ และมีแผลที่ทวารหนัก พบร้อยละ 0.5 และมีก้อน ตุ่ม หรือหูดที่อวัยวะเพศ พบร้อยละ 0.4 (รูปที่ 5) โดยการรักษาโรคติดต่อทางเพศสัมพันธ์ของพนักงานชายในสถานประกอบกิจการ พบว่า ไปรับบริการที่โรงพยาบาล/คลินิกตรวจโรคทั่วไปของรัฐมากที่สุด ร้อยละ 50.0 รองลงมาคือ ไปโรงพยาบาล/คลินิกตรวจโรคทั่วไปของเอกชน ร้อยละ 16.4 (ตารางที่ 7)

ส่วนอาการของโรคติดต่อทางเพศสัมพันธ์ในรอบ 12 เดือนที่ผ่านมาของพนักงานหญิงในสถานประกอบกิจการในปี พ.ศ. 2560 พบว่า อาการปัสสาวะแสบขัดมากที่สุด ร้อยละ 4.8 รองลงมา คือ มีของเหลวผิดปกติไหลออกจากอวัยวะ และ มีก้อน ตุ่ม หรือหูดที่อวัยวะเพศ พบร้อยละ 0.9 และมีแผลที่อวัยวะเพศ พบร้อยละ 0.8 (รูปที่ 6) โดยการรักษาโรคติดต่อทางเพศสัมพันธ์ของพนักงานหญิงในสถานประกอบกิจการ พบว่า ไปรับบริการที่โรงพยาบาล/คลินิกตรวจโรคทั่วไปของรัฐมากที่สุด ร้อยละ 56.5 รองลงมาคือ ไปโรงพยาบาล/คลินิกตรวจโรคทั่วไปของเอกชน ร้อยละ 14.0 และซื้อยากินเอง ร้อยละ 10.0 (ตารางที่ 8)

การตรวจเลือดเพื่อหาเชื้อเอชไอวี/เอดส์

การตรวจเลือดเพื่อหาเชื้อเอชไอวี/เอดส์และรู้ผลตรวจเลือดในรอบ 12 เดือนพนักงานชายในสถานประกอบกิจการเพิ่มขึ้น จากเดิมร้อยละ 18.8 ในปี พ.ศ. 2559 เป็นร้อยละ 19.0 ในปี พ.ศ. 2560 (ตารางที่ 7)

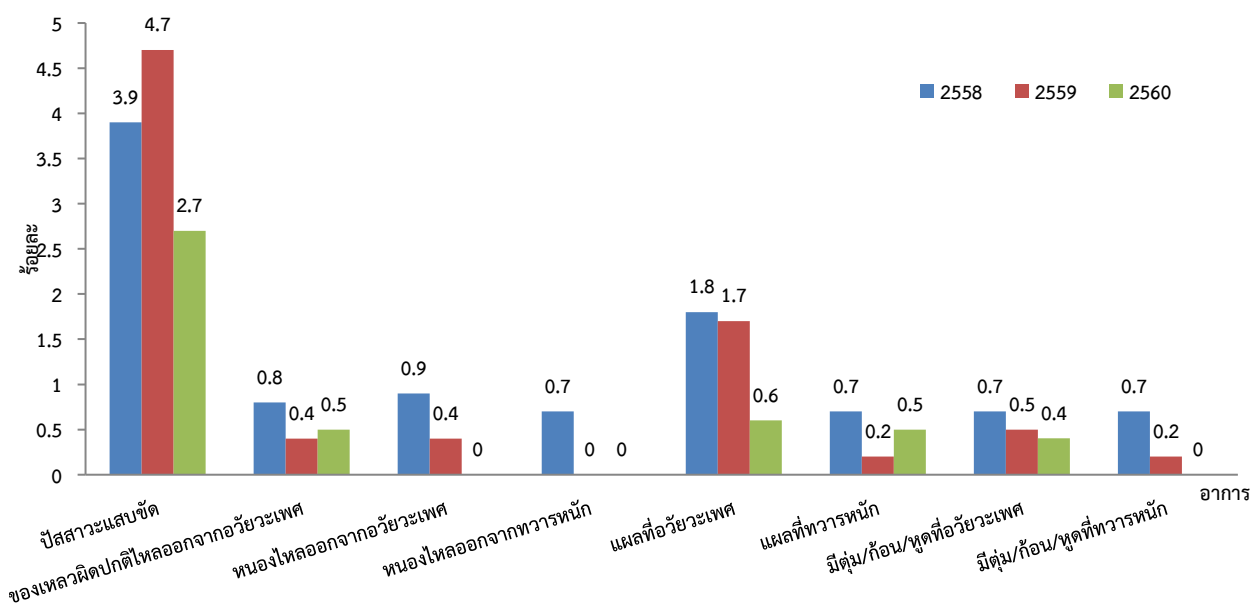
ส่วนการตรวจเลือดเพื่อหาเชื้อเอชไอวี/เอดส์และรู้ผลตรวจเลือดในรอบ 12 เดือนพนักงานหญิงในสถานประกอบกิจการ เพิ่มขึ้นจากเดิมร้อยละ 15.9 ในปี พ.ศ. 2559 เป็นร้อยละ 22.0 ในปี พ.ศ. 2560 (ตารางที่ 8)

ตารางที่ 7 ค่ามัธยฐานของร้อยละของการรักษาโรคติดต่อทางเพศสัมพันธ์และการตรวจเลือดหาเชื้อเอชไอวี/เอดส์ของพนักงานชายในสถานประกอบกิจการในรอบ 12 เดือนที่ผ่านมา ประเทศไทย ปี พ.ศ. 2555-2560

อาการป่วยเป็นโรคติดต่อทางเพศสัมพันธ์/ การตรวจเลือดหาเชื้อเอชไอวี	พนักงานชายในสถานประกอบกิจการ					
	2555	2556	2557	2558	2559	2560
อาการผิดปกติหลังการมีเพศสัมพันธ์	9.8	8.2	7.6	7.4	7.5	6.3
สถานที่รักษาเมื่อมีอาการโรคติดต่อทาง เพศสัมพันธ์ในช่วง 12 เดือนที่ผ่านมา**						
ไปโรงพยาบาล/คลินิกตรวจโรคทั่วไปของรัฐ	-	43.1	47.8	56.3	50.0	50.0
ไปโรงพยาบาล/คลินิกตรวจโรคทั่วไปของเอกชน	-	8.3	12.6	12.8	11.8	16.4
ไปคลินิกกามโรคของรัฐ	-	5.7	6.3	7.4	3.9	9.5
ไปคลินิกกามโรคของเอกชน	-	3.9	7.5	5.1	1.6	0.0
ซื้อยากินเอง	-	12.0	10.5	17.4	19.5	9.5
รู้จักสถานที่ที่ให้บริการตรวจเลือดเพื่อหาเชื้อ เอชไอวี*	83.3	-	-	-	-	-
ในช่วง 12 เดือนที่ผ่านมาไปรับบริการการตรวจ โรคติดต่อทางเพศสัมพันธ์*						
เคยไปรับบริการ	9.8	-	-	-	-	-
ไม่เคยไปรับบริการ	18.8	-	-	-	-	-
ในช่วง 12 เดือนที่ผ่านมาเคยตรวจเลือดเพื่อ หาเชื้อเอชไอวี/เอดส์และรู้ผล	18.16	25.1	22.1	21.2	18.8	19.0

หมายเหตุ *เป็นคำถามในปี พ.ศ. 2555

**เป็นคำถามในปี พ.ศ. 2555-2560



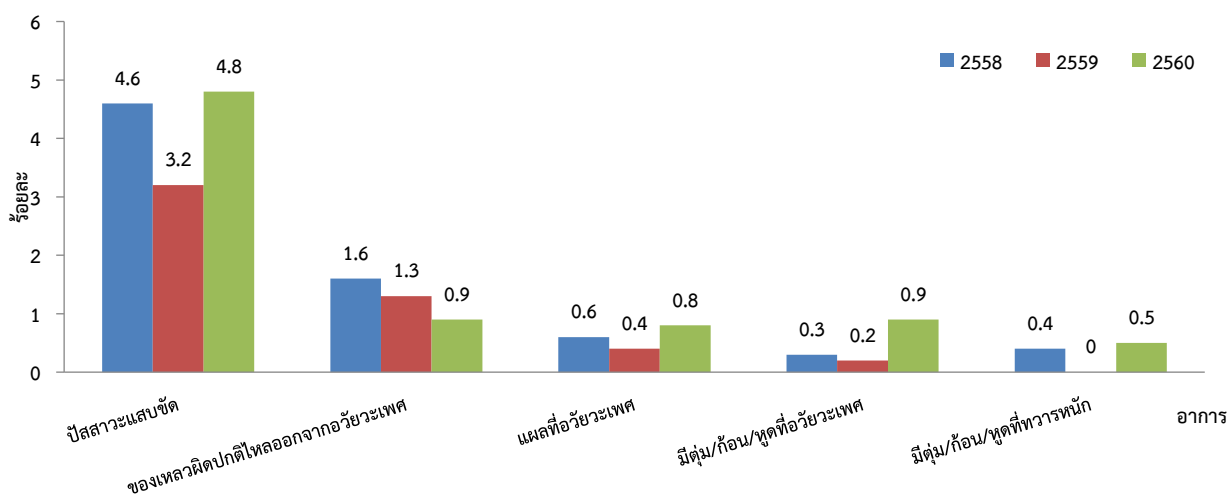
รูปที่ 5 ร้อยละของอาการผิดปกติหลังการมีเพศสัมพันธ์ของพนักงานชายในสถานประกอบกิจการ ประเทศไทย ปี พ.ศ. 2558 - 2560

ตารางที่ 8 ค่ามัธยฐานของร้อยละการติดเชื้อโรคติดต่อทางเพศสัมพันธ์ และการตรวจเลือดหาเชื้อเอชไอวีของพนักงานหญิงในสถานประกอบกิจการในรอบ 12 เดือนที่ผ่านมาประเทศไทย ปี พ.ศ. 2555 - 2560

อาการป่วยเป็นโรคติดต่อทางเพศสัมพันธ์และ การตรวจเลือดหาเชื้อเอชไอวี	พนักงานหญิงในสถานประกอบกิจการ					
	2555	2556	2557	2558	2559	2560
อาการผิดปกติหลังการมีเพศสัมพันธ์ สถานที่รักษาเมื่อมีอาการโรคติดต่อทาง เพศสัมพันธ์ในช่วง 12 เดือนที่ผ่านมา **						
ไปโรงพยาบาล/คลินิกตรวจโรคทั่วไปของรัฐ	-	50.1	50.0	58.8	60.6	56.5
ไปโรงพยาบาล/คลินิกตรวจโรคทั่วไปของเอกชน	-	15.4	17.0	15.4	23.3	14.0
ไปคลินิกกามโรคของรัฐ	-	2.8	6.3	2.5	3.7	0.0
ไปคลินิกกามโรคของเอกชน	-	0.9	2.7	2.6	7.2	0.0
ซื้อยากินเอง	-	14.8	4.0	17.4	18.2	10.0
รู้จักสถานที่ที่ให้บริการตรวจเลือดเพื่อหาเชื้อ เอชไอวี*	83.4	-	-	-	-	-
ในช่วง 12 เดือนที่ผ่านมาไปรับบริการการตรวจ โรคติดต่อทางเพศสัมพันธ์**						
เคยไปรับบริการ	8.4	-	-	-	-	-
ไม่เคยไปรับบริการ	19.5	-	-	-	-	-
ในช่วง 12 เดือนที่ผ่านมาเคยตรวจเลือดเพื่อ หาเชื้อเอชไอวี/เอดส์และรู้ผล	19.4	25.3	22.2	21.4	15.9	22.0

หมายเหตุ *เป็นคำถามใน ปี พ.ศ. 2555

**เป็นคำถามในปี พ.ศ. 2555-2560



รูปที่ 6 ร้อยละของอาการผิดปกติหลังการมีเพศสัมพันธ์ของพนักงานหญิงในสถานประกอบกิจการ ประเทศไทย ปี พ.ศ. 2558 - 2560

แหล่งความรู้เกี่ยวกับการป้องกันตนเองจากการติดเชื้อเอชไอวี/เอดส์และหรือโรคติดต่อทางเพศสัมพันธ์

ในรอบ 12 เดือนที่ผ่านมาพนักงานชายในสถานประกอบกิจการส่วนใหญ่ได้รับความรู้เกี่ยวกับการป้องกันตนเองจากการติดเชื้อเอชไอวี/เอดส์และหรือโรคติดต่อทางเพศสัมพันธ์ จากสื่อมวลชนต่างๆ เช่น วิทยุ โทรทัศน์ ฯลฯ ร้อยละ 34.2 รองลงมาคือ เจ้าหน้าที่จากโรงพยาบาล/คลินิกภาครัฐ ร้อยละ 31.3 อินเทอร์เน็ต ร้อยละ 28.9 และอาสาสมัคร/เจ้าหน้าที่ให้ความรู้ ร้อยละ 13.3 (ตารางที่ 9)

ส่วนพนักงานหญิงในสถานประกอบกิจการส่วนใหญ่ได้รับความรู้เกี่ยวกับการป้องกันตนเองจากการติดเชื้อเอชไอวี/เอดส์และหรือโรคติดต่อทางเพศสัมพันธ์ จากสื่อมวลชนต่างๆ เช่น วิทยุ โทรทัศน์ ฯลฯ ร้อยละ 45.7 รองลงมาคือ อินเทอร์เน็ต ร้อยละ 32.4 เจ้าหน้าที่จากโรงพยาบาล/คลินิกภาครัฐ ร้อยละ 29.0 และอาสาสมัคร/เจ้าหน้าที่ให้ความรู้ ร้อยละ 13.9 (ตารางที่ 10)

ตารางที่ 9 ค่ามัธยฐานของร้อยละแหล่งความรู้เกี่ยวกับการป้องกันตนเองจากการติดเชื้อเอชไอวี/เอดส์ และโรคติดต่อทางเพศสัมพันธ์ของพนักงานชายในสถานประกอบกิจการ ประเทศไทย ปี พ.ศ. 2557 - 2560

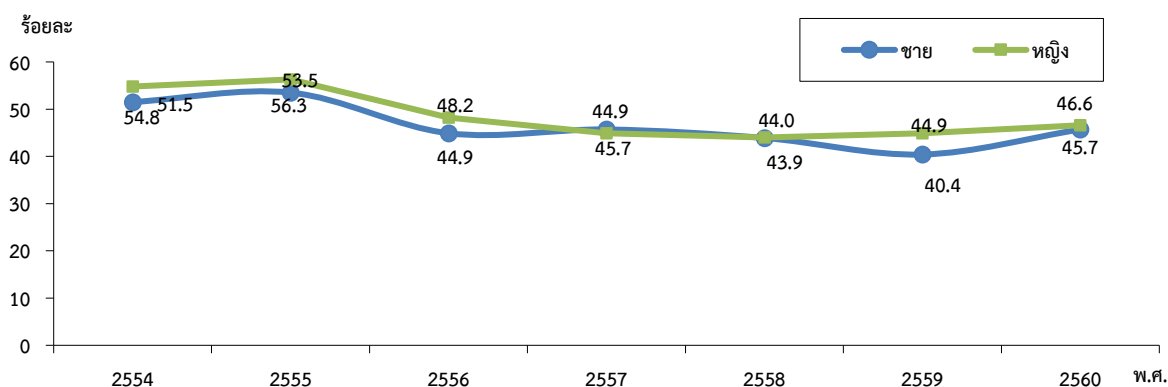
แหล่งความรู้	2557	2558	2559	2560
เจ้าหน้าที่ในสถานประกอบกิจการ	19.0	40.7	7.8	6.8
ศูนย์สุขภาพวัยรุ่น	17.6	27.8	15.2	12.0
อาสาสมัคร/เจ้าหน้าที่ให้ความรู้	16.7	13.5	14.2	13.3
เจ้าหน้าที่จากโรงพยาบาล/คลินิกภาครัฐ	37.8	26.3	29.8	31.3
สื่อมวลชนต่างๆเช่นวิทยุ โทรทัศน์ ฯลฯ	48.8	36.0	43.9	34.2
อินเทอร์เน็ต	26.4	27.8	32.1	28.9

ตารางที่ 10 ค่ามัธยฐานของร้อยละแหล่งความรู้เกี่ยวกับการป้องกันตนเองจากการติดเชื้อเอชไอวี/เอดส์ และโรคติดต่อทางเพศสัมพันธ์ของพนักงานหญิงในสถานประกอบกิจการ ประเทศไทย ปี พ.ศ. 2557 - 2560

แหล่งความรู้	2557	2558	2559	2560
เจ้าหน้าที่ในสถานประกอบกิจการ	29.3	23.2	21.6	13.5
ศูนย์สุขภาพวัยรุ่น	21	16.9	12.1	12.5
อาสาสมัคร/เจ้าหน้าที่ให้ความรู้	20.6	14.8	12.2	13.9
เจ้าหน้าที่จากโรงพยาบาล/คลินิกภาครัฐ	46.4	32.5	33.8	29.0
สื่อมวลชนต่างๆเช่นวิทยุ โทรทัศน์ ฯลฯ	67.6	48.1	49.6	45.7
อินเทอร์เน็ต	31.9	36.1	32.3	32.4

ความรู้ ทักษะคติเกี่ยวกับโรคเอดส์และการประเมินความเสี่ยงของตนเอง

ระดับความรู้เกี่ยวกับโรคเอดส์ ในปี พ.ศ. 2560 พบว่า ในการตอบคำถามความรู้เกี่ยวกับโรคเอดส์ 5 ข้อ ตามตัวชี้วัดของ GARPR⁽⁵⁾ ทั้งพนักงานชายและหญิงในสถานประกอบกิจการสามารถตอบคำถามได้ถูกต้องทั้ง 5 ข้อ เท่ากับร้อยละ 45.7 และ 46.6 ซึ่งเป็นไปในทิศทางเดียวกัน เมื่อพิจารณาในรอบ 7 ปีที่ผ่านมา (ปี พ.ศ. 2554 - 2560) ของพนักงานชายและพนักงานหญิงมีแนวโน้มลดลง (รูปที่ 7)



รูปที่ 7 ค่ามัธยฐานของร้อยละของการตอบคำถามความรู้เกี่ยวกับโรคเอดส์ของพนักงานชายและหญิงในสถานประกอบการได้ถูกต้องทั้ง 5 ข้อ ประเทศไทย ปี พ.ศ. 2554 - 2560

เมื่อจำแนกการตอบคำถามเป็นรายข้อจำนวน 9 ข้อ ของพนักงานชายในสถานประกอบการในปี พ.ศ. 2560 พบว่า คำถามข้อที่ 7 “ยาคุมฉุกเฉินใช้ป้องกันโรคเอดส์ได้” ตอบถูกต้องมากที่สุด ร้อยละ 90.6 รองลงมาคือ คำถามข้อที่ 2 “การใช้ถุงยางอนามัยทุกครั้งขณะมีเพศสัมพันธ์ลดความเสี่ยงในการติดเชื้อเอชไอวี/เอดส์ได้” ร้อยละ 90.5 ส่วนข้อคำถามที่ตอบถูกต้องน้อยที่สุด คือ คำถามข้อที่ 3 “คนที่ดูสุขภาพร่างกายดีแข็งแรงดี มีเชื้อเอชไอวี/เอดส์” ร้อยละ 71.1 (ตารางที่ 11)

ส่วนในพนักงานหญิงในสถานประกอบการในปี พ.ศ. 2560 พบว่า คำถามข้อที่ 7 “ยาคุมฉุกเฉินใช้ป้องกันโรคเอดส์ได้” ตอบถูกต้องมากที่สุด ร้อยละ 95.5 รองลงมาคือ คำถามข้อที่ 1 “การใช้ถุงยางอนามัยทุกครั้งขณะมีเพศสัมพันธ์ลดความเสี่ยงในการติดเชื้อเอชไอวี/เอดส์ได้” และคำถามข้อที่ 2 “การใช้ถุงยางอนามัยทุกครั้งขณะมีเพศสัมพันธ์ลดความเสี่ยงในการติดเชื้อเอชไอวี/เอดส์ได้” ตอบถูกร้อยละ 90.5 ส่วนข้อคำถามที่ตอบถูกต้องน้อยที่สุด คือ คำถามข้อที่ 3 “คนที่ดูสุขภาพร่างกายดีแข็งแรงดี มีเชื้อเอชไอวี/เอดส์” ร้อยละ 68.5 (ตารางที่ 12)

ตารางที่ 11 ค่ามัธยฐานของร้อยละความรู้ ทักษะเกี่ยวกับโรคเอดส์และการประเมินความเสี่ยงของตนเองของพนักงานชายในสถานประกอบการ ประเทศไทย ปี พ.ศ. 2555-2560

ความรู้เกี่ยวกับโรคเอดส์	พนักงานชายในสถานประกอบการ					
	2555	2556	2557	2558	2559	2560
1.การมีคู่นอนเพียงคนเดียวที่เป็นผู้ไม่มีเชื้อเอชไอวี/เอดส์และไม่มีคู่นอนอื่นลดความเสี่ยงในการติดเชื้อเอชไอวี/เอดส์ได้	95.0	89.8	90.6	90.1	91.4	89.9
2.การใช้ถุงยางอนามัยทุกครั้งขณะมีเพศสัมพันธ์ลดความเสี่ยงในการติดเชื้อเอชไอวี/เอดส์ได้	96.2	92.1	94.5	93.6	94.8	90.5
3.คนที่ดูสุขภาพร่างกายดีแข็งแรงดี มีเชื้อเอชไอวี/เอดส์	77.2	67.1	69.0	70.1	70.4	71.7
4.คนติดเชื้อเอชไอวี/เอดส์ได้ จากการถูกยุงกัด	85.4	84.3	85.0	85.1	81.3	81.5
5.คนติดเชื้อเอชไอวี/เอดส์จากการกินอาหารร่วมกับผู้ติดเชื้อเอชไอวีได้	83.5	83.0	84.7	80.2	80.3	81.0
6.โรคเอดส์เป็นแล้วรักษาให้หายขาดได้	-	90.6	90.4	87.7	86.4	83.2
7. ยาคุมฉุกเฉินใช้ป้องกันโรคเอดส์ได้	-	94.9	94.6	91.8	92.5	90.6
8. โรคเอดส์สามารถป้องกันได้ด้วยวัคซีน	-	84.4	86.4	83.7	82.5	78.7

ความรู้เกี่ยวกับโรคเอดส์	พนักงานชายในสถานประกอบกิจการ					
	2555	2556	2557	2558	2559	2560
9. การล้างอวัยวะเพศหลังจากการมีเพศสัมพันธ์ ป้องกันการติดเชื้อเอดส์ได้	-	84.6	83.4	78.3	83.1	85.3
ตอบถูกข้อที่ 1-5	53.5	44.9	45.7	43.9	40.4	45.7
ตอบถูกข้อที่ 1-9	-	35.9	35.8	32.9	31.3	32.4

หมายเหตุ คำถามข้อ 6-9 เป็นคำถามที่เพิ่มใน ปี พ.ศ. 2556

ตารางที่ 12 ค่ามัธยฐานของร้อยละความรู้ ทักษะคติเกี่ยวกับโรคเอดส์และการประเมินความเสี่ยงของตนเองของพนักงานหญิงในสถานประกอบกิจการ ประเทศไทย ปี พ.ศ. 2555 - 2560

ความรู้เกี่ยวกับโรคเอดส์	พนักงานหญิงในสถานประกอบกิจการ					
	2555	2556	2557	2558	2559	2560
1. การใช้ถุงยางอนามัยทุกครั้งขณะมีเพศสัมพันธ์ ลดความเสี่ยงในการติดเชื้อเอชไอวี/เอดส์ได้	95.0	91.3	95.2	88.7	91.3	90.5
2. การมีคู่นอนเพียงคนเดียวที่เป็นผู้ไม่มีเชื้อ เอชไอวี/เอดส์และไม่มีคู่นอนอื่นลดความเสี่ยงใน การติดเชื้อเอชไอวี/เอดส์ได้	93.6	94.4	89.8	91.4	92.3	90.5
3. คนที่ดูสุขภาพร่างกายดีแข็งแรงดี มีเชื้อเอชไอ วี/เอดส์	79.0	70.3	71.9	66.9	70.3	68.5
4. คนติดเชื้อเอชไอวี/เอดส์ได้ จากการถูกยุงกัด	83.7	86.0	89.2	85.1	82.5	85.2
5. คนติดเชื้อเอชไอวี/เอดส์จากการกินอาหาร ร่วมกับผู้ติดเชื้อเอชไอวี	84.2	84.9	83.8	83.8	79.5	85.3
6. โรคเอดส์เป็นแล้วรักษาให้หายขาดได้	-	91.8	89.8	88.2	85.8	88.1
7. ยาคุมฉุกเฉินใช้ป้องกันโรคเอดส์ได้	-	95.2	96.0	99.4	93.3	95.0
8. โรคเอดส์สามารถป้องกันได้ด้วยวัคซีน	-	88.2	90.2	85.9	84.3	86.0
9. การล้างอวัยวะเพศหลังจากการมีเพศสัมพันธ์ ป้องกันการติดเชื้อเอดส์ได้	-	88.7	85.9	85.5	85.9	88.3
ตอบถูก ข้อที่ 1-5	56.3	48.2	47.2	44.0	44.9	46.6
ตอบถูกข้อที่ 1-9	-	40.5	36.9	33.1	36.6	35.3

หมายเหตุ คำถามข้อ 6-9 เป็นคำถามที่เพิ่มใน ปี พ.ศ. 2556

วิจารณ์

การเฝ้าระวังพฤติกรรมที่สัมพันธ์กับการติดเชื้อเอชไอวีของพนักงานชายและหญิงในสถานประกอบกิจการ ใน ปี พ.ศ. 2560 พบว่า อายุเฉลี่ยเมื่อมีเพศสัมพันธ์ครั้งแรกคงที่ เมื่อเปรียบเทียบกับประวัติการมีเพศสัมพันธ์ในรอบ 5 ปีที่ผ่านมา (ปี พ.ศ. 2555 - 2559) ทั้งพนักงานชายและหญิง ส่วนการใช้ถุงยางอนามัยเมื่อมีเพศสัมพันธ์ครั้งแรกมีแนวโน้มเพิ่มขึ้น ทั้งพนักงานชายและหญิง

การมีเพศสัมพันธ์กับคู่นอนประเภทต่างๆ ของพนักงานชาย ปี พ.ศ. 2560 เมื่อเปรียบเทียบกับปีที่ผ่านมา พบว่า มีแนวโน้มเพิ่มขึ้นในพนักงานบริการทางเพศหญิงและหญิงอื่น ส่วนแฟนหรือคูรักและผู้ชาย มีแนวโน้มลดลง การใช้ถุงยางอนามัยทุกครั้งเมื่อมีเพศสัมพันธ์กับคู่นอนประเภทต่างๆ มีแนวโน้มลดลงเกือบทุกประเภท ทั้งพนักงานบริการทางเพศหญิง แฟนหรือคูรัก และผู้ชาย ส่วนการมีเพศสัมพันธ์กับผู้หญิงอื่นมีแนวโน้มเพิ่มขึ้น การใช้ถุงยางอนามัยเมื่อมี

เพศสัมพันธ์กับคู่นอนครั้งล่าสุด เมื่อเปรียบเทียบในรอบ 5 ปีที่ผ่านมา (ปี พ.ศ. 2555 - 2559) พบว่า มีแนวโน้มเพิ่มขึ้นเกือบทุกประเภท ยกเว้นการมีเพศสัมพันธ์กับแฟนหรือคูรักรักที่มีแนวโน้มลดลงเมื่อเทียบกับปีที่ผ่านมา ทั้งนี้การใช้ถุงยางอนามัยทุกครั้งเมื่อมีเพศสัมพันธ์ลดลงอาจเนื่องมาจากมีความตระหนักในการป้องกันการติดเชื้อเอชไอวีลดลง หรือมีค่านิยมทางเพศที่เปลี่ยนไปตามสังคมปัจจุบัน สำหรับพนักงานหญิงมีเพศสัมพันธ์กับแฟนหรือคูรักรัก และผู้ชายอื่น ปี พ.ศ. 2560 เมื่อเปรียบเทียบกับปีที่ผ่านมา พบว่า มีแนวโน้มเพิ่มขึ้นในคู่นอนทุกประเภท แต่มีเพศสัมพันธ์กับผู้ชายอื่นยังน้อยกว่า ร้อยละ 10 มา ตั้งแต่ปี พ.ศ. 2555 ถึง 2560 โดยที่การใช้ถุงยางอนามัยทุกครั้งเมื่อมีเพศสัมพันธ์กับแฟนหรือคูรักรักและผู้ชายคนอื่น มีแนวโน้มลดลงตั้งแต่ปี พ.ศ. 2559 อาจเกิดจากมีความรู้ และความตระหนักในการป้องกันการติดเชื้อเอชไอวีลดลง การใช้ถุงยางอนามัยเมื่อมีเพศสัมพันธ์ครั้งล่าสุดกับคู่นอนประเภทต่างๆของพนักงานชายและหญิงเมื่อเทียบกับปีที่ผ่านมา พบว่ามีแนวโน้มเพิ่มขึ้นทุกกลุ่ม แต่ในพนักงานหญิงยังมีอัตราการใช้ถุงยางอนามัยครั้งล่าสุดน้อยกว่าพนักงานชาย ฉะนั้นควรให้ความรู้ ความเข้าใจ เรื่องการใช้ถุงยางอนามัยโดยเน้นในกลุ่มพนักงานหญิงมากขึ้น

ในการมีเพศสัมพันธ์ครั้งล่าสุดในปีที่ผ่านมา พนักงานชายและหญิงหรือคู่ของพนักงาน มีการป้องกันการตั้งครรภ์โดยใช้ยาเม็ดคุมกำเนิดมากที่สุด รองลงมาคือถุงยางอนามัย พนักงานชายได้ถุงยางอนามัยมาจากร้านสะดวกซื้อมากที่สุด รองลงมาคือ ซื้อจากร้านขายยาและפקติดตัว ส่วนพนักงานหญิงได้มาจากร้านสะดวกซื้อมากที่สุด รองลงมาคือ ได้มาจากแหล่งอื่นๆและซื้อจากร้านขายยา ดังนั้น การเฝ้าระวังการติดเชื้อเอชไอวีในกลุ่มพนักงานชายและหญิงในสถานประกอบการ หน่วยงานด้านสาธารณสุขและสถานประกอบการควรดำเนินการต่อเนื่อง อีกทั้งควรร่วมมือกันการรณรงค์ประชาสัมพันธ์ เน้นให้ความรู้ ความเข้าใจ ประโยชน์ของการใช้ถุงยางอนามัย ผ่านหลากหลายช่องทาง ทั้งสื่อสาธารณะ อินเทอร์เน็ต และในสถานประกอบการเอง

การใช้สารเสพติด สารมึนเมา และเครื่องดื่มแอลกอฮอล์ ทั้งพนักงานชายและหญิง ส่วนใหญ่ดื่ม เหล้า เบียร์ ไวน์ มากที่สุด และในพนักงานชายพบการใช้กัญชาและเสพยาบ้าและเพิ่มขึ้นแสดงให้เห็นถึงการแพร่ระบาดของยาเสพติด นโยบายการป้องกันยาเสพติดก็ควรให้ความสำคัญอย่างต่อเนื่อง

พนักงานชายและหญิง มีอาการผิดปกติจากการร่วมเพศคล้ายคลึงกัน เช่น ปัสสาวะแสบขัด มีของเหลวผิดปกติไหลออกจากอวัยวะเพศ และมีแผลที่อวัยวะเพศ สะท้อนปัญหาของโรคติดต่อทางเพศสัมพันธ์ไม่ได้ลดลง และการที่มีอาการผิดปกติจากการร่วมเพศ แสดงถึงโอกาส และความเสี่ยงต่อการติดเชื้อเอชไอวีด้วยเช่นกัน การรักษาเมื่อมีอาการผิดปกติจากการร่วมเพศ มีบางส่วนที่ซื้อยากินเอง อาจเนื่องจากทัศนคติเรื่องโรคติดต่อทางเพศสัมพันธ์เป็นเรื่องน่าอายน่ารังเกียจในสังคมไทยที่จะเข้าไปรับการดูแลรักษาที่ถูกต้องกับแพทย์ ส่วนแหล่งความรู้เกี่ยวกับการป้องกันตนเองจากการติดเชื้อเอชไอวี/เอดส์และหรือโรคติดต่อทางเพศสัมพันธ์ ทั้งพนักงานชายและหญิงในสถานประกอบการ ได้รับความรู้จากจากสื่อมวลชนต่างๆ เช่น วิทยุ โทรทัศน์ ฯลฯ แสดงให้เห็นว่าในปัจจุบันสื่อมวลชนเป็นช่องทางที่ดีในการให้ความรู้ ความเข้าใจ มีส่วนช่วยให้ประชาชนเข้าถึงความรู้โดยง่าย ฉะนั้น ควรมีการเร่งประชาสัมพันธ์ข้อมูลผ่านสื่อมวลชนต่างๆเพิ่มขึ้น เช่น การให้ความรู้สอดแทรกผ่านละคร ซีรีส์ ชิทคอม หรือรายการวาไรตี้ เป็นต้น

ในส่วนของความรู้ ทัศนคติเกี่ยวกับโรคเอดส์และการประเมินความเสี่ยงของตนเอง ทั้งพนักงานชายและหญิง ในสถานประกอบการ สามารถตอบคำถามทั้ง 5 ข้อได้ถูกต้องตามตัวชี้วัดของ Global Aids Response Progress Report 2012 (GARPR) ⁽⁵⁾ ต่ำกว่าร้อยละ 50 โดยข้อคำถามเป็นรายชื่อที่ตอบผิดมากที่สุด คือ “คนที่ดูสุขภาพร่างกายดีแข็งแรงดี มีเชื้อเอชไอวี/เอดส์” ซึ่งตอบถูกต้องน้อยกว่าร้อยละ 80 จะเห็นได้ว่า ทั้งพนักงานชายและหญิงในสถานประกอบการ ยังขาดความรู้เรื่องโรคเอดส์ในด้านความเข้าใจและการอยู่ร่วมกัน ดังนั้นจึงควรหาแนวทางที่เหมาะสมในด้านส่งเสริมความรู้ความเข้าใจในการอยู่ร่วมกันกับผู้ติดเชื้อให้กับกลุ่มนี้

ข้อเสนอแนะ

1. เพิ่มการประชาสัมพันธ์ให้ความรู้ที่ถูกต้องเกี่ยวกับการดูแลตนเองในการป้องกันการติดเชื้อเอชไอวี
2. สร้างความร่วมมือระหว่างหน่วยงานที่เกี่ยวข้องในการรณรงค์ให้ความรู้ในสถานประกอบกิจการ เช่น สำนักงานหลักประกันสุขภาพแห่งชาติ สำนักงานประกันสังคม กรมการจัดหางาน กลุ่มองค์กรเอกชน กระทรวงสาธารณสุข
2. ทามาตรการใหม่และนวัตกรรมในการป้องกันและแก้ไขปัญหาเอชไอวีในกลุ่มพนักงาน เช่น การส่งเสริมการใช้ถุงยางอนามัยโดยการมีส่วนร่วมของเจ้าของสถานประกอบกิจการ การให้ความรู้ คำแนะนำเรื่องการป้องกันการติดเชื้อเอชไอวี และโรคติดต่อทางเพศสัมพันธ์ ผ่าน LINE group, Facebook หรือช่องทางอื่นๆที่พนักงานมีการรวมกลุ่มกัน เป็นต้น
3. สร้างวัฒนธรรมของสังคมเรื่องการมีคู่นอนคนเดียว และการพกถุงยางอนามัย
4. สร้างกระแสสาธารณะในการลดการตีตรา (stigma) ในผู้ที่ซื้อถุงยางอนามัยหรือผู้ที่เป็นโรคติดต่อทางเพศสัมพันธ์

เอกสารอ้างอิง

1. สำนักกระบาดวิทยา กรมควบคุมโรค. สถานการณ์เอชไอวี พ.ศ. 2559. [อินเทอร์เน็ต]. [เข้าถึงเมื่อ 1 พฤษภาคม 2561]. เข้าถึงได้จาก : <http://www.boe.moph.go.th/aids/download.php>
2. สำนักกระบาดวิทยา กรมควบคุมโรค. ผลการเฝ้าระวังพฤติกรรมที่สัมพันธ์กับการติดเชื้อเอชไอวีในกลุ่มพนักงานชายในสถานประกอบกิจการและหญิงในสถานประกอบกิจการรอบที่ 10 พ.ศ. 2547. รายงานการเฝ้าระวังทางระบาดวิทยาประจำสัปดาห์; 35(1) : 3-10
3. กิริติกานต์ กลัดสวัสดิ์, ธีรรัตน์ เขมณะสิริ, ฐาปนีย์ การิกานุจน์, ธนรักษ์ ผลิพัฒน์. แนวทางการเฝ้าระวังพฤติกรรมที่สัมพันธ์กับการติดเชื้อเอชไอวี ในประชากรกลุ่มต่างๆ. นนทบุรี: สำนักกระบาดวิทยา กรมควบคุมโรค, 2552.
4. คำนวน อึ้งชูศักดิ์, อรพรรณ แสงวรรณลอย, วันสสนันท์ รุจิวิวัฒน์, อมรา ทองหงส์, กมลชนกเทพสิทธิ์. ผลการเฝ้าระวังพฤติกรรมเสี่ยงเฉพาะพื้นที่ รอบที่ 2 ในประเทศไทย 2539. รายงานการเฝ้าระวังโรคประจำสัปดาห์; 28(18): 225-243.
5. GLOBAL AIDS RESPONSE PROGRESS REPORT 2012. [อินเทอร์เน็ต]. [เข้าถึงเมื่อ 25 เมษายน 2561]. เข้าถึงได้จาก : http://files.unaids.org/en/media/unaids/contentassets/documents/document/2011/JC2215_Global_AIDS_Response_Progress_Reporting_en.pdf

ภาคผนวก

Codeทหารกองประจำการปี 2560

ส่วนที่ 1 ข้อมูลทั่วไป

ปี พ.ศ. ที่ทำการสำรวจ (SYEAR)	ตัวเลข 4 หลัก
รหัสจังหวัดที่ดำเนินการสำรวจ (PRO)	ตัวเลข 2 หลัก (ตามรหัสสมทาดไทย)
รหัสอำเภอ (DISTRICT)	ตัวเลข 2 หลัก (ตามรหัสสมทาดไทย)
เลขที่แบบสอบถาม (ID)	ตัวเลข 4 หลัก (จังหวัดกำหนดเอง)

ข้อที่	คำถาม	คำตอบ
1	พ.ศ. ที่ท่านเกิด	พ.ศ.....ปัจจุบันอายุ.....ปี บริบูรณ์ (BIRTHYEAR) (AGE)
2	ปัจจุบันท่านมีสถานภาพการมีคู่เป็นอย่างไร (STA)	<input type="checkbox"/> 1. ยังไม่มีคู่ / แพน <input type="checkbox"/> 2. เคยมี แต่ปัจจุบันเลิกกันแล้ว <input type="checkbox"/> 3. มีคู่ที่ไม่ได้อยู่กินด้วยกัน <input type="checkbox"/> 4. มีคู่ที่อยู่กินด้วยกัน <input type="checkbox"/> 5. หย่าร้าง <input type="checkbox"/> 6. หม้าย (คู่ที่เคยอยู่ด้วยกันแล้วตายจากไปแล้ว)
3	ท่านเรียนจบการศึกษาสูงสุดระดับชั้นอะไร (EDU)	<input type="checkbox"/> 1 ประถมศึกษา <input type="checkbox"/> 2 มัธยมต้น <input type="checkbox"/> 3 มัธยมปลาย (ม.6 หรือ ปวช.) <input type="checkbox"/> 4 อนุปริญญา, ปวส. <input type="checkbox"/> 5 ปริญญาตรี <input type="checkbox"/> 6 สูงกว่าปริญญาตรี
4	ก่อนถูกเกณฑ์ทหารท่านมีอาชีพอะไร (OCC)	<input type="checkbox"/> 1. รับจ้างทั่วไป <input type="checkbox"/> 2. เกษตรกรรม <input type="checkbox"/> 3. ท่าน / นักศึกษา <input type="checkbox"/> 4. ลูกจ้างในโรงงาน / บริษัท <input type="checkbox"/> 5. ลูกจ้างร้านค้า <input type="checkbox"/> 6. ค้าขาย <input type="checkbox"/> 7. กรรมกร / ผู้ใช้แรงงาน <input type="checkbox"/> 8. ว่างาน <input type="checkbox"/> 9. อื่น ๆระบุ.....(OCC_OTH)

ส่วนที่ 2 ประสบการณ์การมีเพศสัมพันธ์

ข้อที่	คำถาม	คำตอบ
5	ท่านเคยมีเพศสัมพันธ์ หรือไม่ (FSEX)	<input type="checkbox"/> 1. เคย <input type="checkbox"/> 2. ไม่เคยมีเพศสัมพันธ์
6	ท่านมีเพศสัมพันธ์ ครั้งแรกเมื่ออายุเท่าไร (FSAGE)	อายุ.....ปี
7	ท่านมีเพศสัมพันธ์ครั้งแรกกับใคร (FSWHO)	<input type="checkbox"/> 1. พนักงานบริการทางเพศชาย <input type="checkbox"/> 2. พนักงานบริการทางเพศหญิง <input type="checkbox"/> 3. แฟนหรือคู่อรัก เพศชาย <input type="checkbox"/> 4. แฟนหรือคู่อรัก เพศหญิง <input type="checkbox"/> 5. ผู้ชายคนอื่น ที่ไม่ใช่คำตอบข้อ 1 และ 3 <input type="checkbox"/> 6. ผู้หญิงคนอื่น ที่ไม่ใช่คำตอบข้อ 2 และ 4 <input type="checkbox"/> 7. อื่นๆ ระบุ..... (FSWHO_OTH) <input type="checkbox"/> 8. ไม่เคยมีเพศสัมพันธ์เลยตั้งแต่เกิด
8	การมีเพศสัมพันธ์ครั้งแรก ท่านสวมถุงยางอนามัย หรือไม่ (FSCON)	<input type="checkbox"/> 1. สวม <input type="checkbox"/> 2. ไม่สวม <input type="checkbox"/> 3. จำไม่ได้ <input type="checkbox"/> 4. ไม่เคยมีเพศสัมพันธ์เลยตั้งแต่เกิด
9	ในรอบ 12 เดือนที่ผ่านมา จำนวนคนที่ท่าน เคยมีเพศสัมพันธ์ด้วย ทั้งหมดกี่คน (YS)	<input type="checkbox"/> 1.จำนวน.....คน (YSN) <input type="checkbox"/> 2.ไม่เคยมีเพศสัมพันธ์ในรอบ 12 เดือน <input type="checkbox"/> 3.ไม่เคยมีเพศสัมพันธ์เลยตั้งแต่เกิด
10	ปัจจุบันท่านมีแฟน คนรัก หรือ คู่ที่อยู่กินด้วยกัน หรือไม่ (LOVER)	<input type="checkbox"/> 1. มี..... คน (LOVERN) <input type="checkbox"/> 2. ไม่มี
11	ในรอบ 12 เดือนที่ผ่านมา ท่านเคยมีเพศสัมพันธ์กับแฟน คนรัก หรือไม่ (YSL)	<input type="checkbox"/> 1. เคย มีเพศสัมพันธ์กับแฟน/คู่อรัก.....คน (YSLN) <input type="checkbox"/> 2 ไม่เคยมีเพศสัมพันธ์ในรอบ 12 เดือนที่ผ่านมา <input type="checkbox"/> 3. ไม่เคยมีเพศสัมพันธ์เลยตั้งแต่เกิด

ข้อที่	คำถาม	คำตอบ
12	ในรอบ 12 เดือนที่ผ่านมา หากท่านเคยมีเพศสัมพันธ์กับแฟน คนรัก ท่านสวมถุงยางอนามัยหรือไม่ (YSLCO)	<input type="checkbox"/> 1. สวมทุกครั้ง <input type="checkbox"/> 2. สวมบางครั้ง <input type="checkbox"/> 3. ไม่เคยสวม <input type="checkbox"/> 4. ไม่เคยมีเพศสัมพันธ์กับแฟน คนรัก ในรอบ 12 เดือน <input type="checkbox"/> 5. ไม่เคยมีเพศสัมพันธ์เลยตั้งแต่เกิด
13	ครั้งล่าสุด ในรอบ 12 เดือนที่ผ่านมา เมื่อมีเพศสัมพันธ์กับแฟน คนรัก ท่านสวมถุงยางอนามัยหรือไม่ (LSLCO)	<input type="checkbox"/> 1. สวมถุงยางอนามัย <input type="checkbox"/> 2. ไม่สวมถุงยางอนามัย <input type="checkbox"/> 3. ไม่มีเพศสัมพันธ์กับแฟน คนรักในรอบ 12 เดือนที่ผ่านมา <input type="checkbox"/> 4. ไม่เคยมีเพศสัมพันธ์เลยตั้งแต่เกิด
14	ในรอบ 12 เดือนที่ผ่านมา ท่านเคยมีเพศสัมพันธ์กับ ผู้หญิงคนอื่น ที่ไม่ใช่พนักงานบริการทางเพศหญิง แฟน คนรัก หรือไม่ (YSNR)	<input type="checkbox"/> 1. เคย มีเพศสัมพันธ์หญิงอื่น.....คน (YSNRN) <input type="checkbox"/> 2. ไม่เคยมีเพศสัมพันธ์กับผู้หญิงคนอื่นในรอบ 12 เดือนที่ผ่านมา <input type="checkbox"/> 3. ไม่เคยมีเพศสัมพันธ์เลยตั้งแต่เกิด
15	ในรอบ 12 เดือนที่ผ่านมา หากท่านเคยมีเพศสัมพันธ์กับ ผู้หญิงคนอื่น ที่ไม่ใช่พนักงานบริการทางเพศหญิง แฟน คนรัก ท่านสวมถุงยางอนามัยหรือไม่ (YSNRCO)	<input type="checkbox"/> 1. สวมทุกครั้ง <input type="checkbox"/> 2. สวมบางครั้ง <input type="checkbox"/> 3. ไม่เคยสวม <input type="checkbox"/> 4. ไม่เคยมีเพศสัมพันธ์กับผู้หญิงคนอื่น ในรอบ 12 เดือน <input type="checkbox"/> 5. ไม่เคยมีเพศสัมพันธ์เลยตั้งแต่เกิด
16	ครั้งล่าสุด ในรอบ 12 เดือนที่ผ่านมา หากท่านเคยมีเพศสัมพันธ์กับ ผู้หญิงคนอื่น ที่ไม่ใช่ แฟน คนรัก พนักงานบริการทางเพศหญิง ท่านสวมถุงยางอนามัยหรือไม่(LSNRCO)	<input type="checkbox"/> 1. สวมถุงยางอนามัย <input type="checkbox"/> 2. ไม่สวมถุงยางอนามัย <input type="checkbox"/> 3. ไม่เคยมีเพศสัมพันธ์กับผู้หญิงคนอื่น ในรอบ 12 เดือนที่ผ่านมา <input type="checkbox"/> 4. ไม่เคยมีเพศสัมพันธ์เลยตั้งแต่เกิด
17	ในรอบ 12 เดือนที่ผ่านมา ท่านเคยมีเพศสัมพันธ์กับ พนักงานบริการทางเพศหญิง เช่น โสเภณี นักร้อง เด็กเสิร์ฟ นักเรียนหรือนักศึกษาที่ขายบริการทางเพศ ฯลฯ หรือไม่ (YSP)	<input type="checkbox"/> 1. เคย จำนวน.....คน (YSPN) <input type="checkbox"/> 2. ไม่เคยมีเพศสัมพันธ์กับพนักงานบริการทางเพศหญิง ในรอบ 12 เดือน <input type="checkbox"/> 3. ไม่เคยมีเพศสัมพันธ์เลยตั้งแต่เกิด

ข้อที่	คำถาม	คำตอบ
18	ในรอบ 12 เดือนที่ผ่านมา หากท่านเคยมีเพศสัมพันธ์กับพนักงานบริการทางเพศหญิง เช่น โสเภณี นักร้อง เด็กเสิร์ฟ นักเรียนหรือนักศึกษาที่ขายบริการทางเพศ ฯลฯ ท่านสวมถุงยางอนามัยหรือไม่ (YSPCO)	<input type="checkbox"/> 1. สวมทุกครั้ง <input type="checkbox"/> 2. สวมบางครั้ง <input type="checkbox"/> 3. ไม่เคยสวม <input type="checkbox"/> 4. ไม่เคยมีเพศสัมพันธ์กับพนักงานบริการทางเพศหญิงในรอบ 12 เดือน <input type="checkbox"/> 5. ไม่เคยมีเพศสัมพันธ์เลยตั้งแต่เกิด
19	ครั้งล่าสุด ในรอบ 12 เดือนที่ผ่านมา หากท่านเคยมีเพศสัมพันธ์กับพนักงานบริการทางเพศหญิง เช่น โสเภณี นักร้อง เด็กเสิร์ฟ นักเรียนหรือนักศึกษาที่ขายบริการทางเพศ ฯลฯ ท่านสวมถุงยางอนามัยหรือไม่(LSPCO)	<input type="checkbox"/> 1. สวมถุงยางอนามัย <input type="checkbox"/> 2. ไม่สวมถุงยางอนามัย <input type="checkbox"/> 4. ไม่เคยมีเพศสัมพันธ์กับพนักงานบริการทางเพศหญิงในรอบ 12 เดือนที่ผ่านมา <input type="checkbox"/> 5. ไม่เคยมีเพศสัมพันธ์เลยตั้งแต่เกิด <input type="checkbox"/>
20	ในรอบ 12 เดือนที่ผ่านมา ท่านเคยมีเพศสัมพันธ์ (ทางปากหรือทางทวารหนัก) กับผู้ชายด้วยกันหรือไม่ (YSM)	<input type="checkbox"/> 1. มีเพศสัมพันธ์กับผู้ชายด้วยกันทางปากหรือทางทวารหนัก.....คน (YSMN) <input type="checkbox"/> 2. ไม่เคย มีเพศสัมพันธ์กับผู้ชายด้วยกัน ในรอบ 12 เดือนที่ผ่านมา <input type="checkbox"/> 3. ไม่เคยมีเพศสัมพันธ์เลยตั้งแต่เกิด
21	ในรอบ 12 เดือนที่ผ่านมา หากท่านเคยมีเพศสัมพันธ์ (ทางปากหรือทางทวารหนัก) กับผู้ชายด้วยกันท่านสวมถุงยางอนามัย หรือไม่ (YSMCO)	<input type="checkbox"/> 1. สวมทุกครั้ง <input type="checkbox"/> 2. สวมบางครั้ง <input type="checkbox"/> 3. ไม่เคยสวม <input type="checkbox"/> 4. ไม่เคยมีเพศสัมพันธ์กับผู้ชายในรอบ 12 เดือนที่ผ่านมา <input type="checkbox"/> 5. ไม่เคยมีเพศสัมพันธ์เลยตั้งแต่เกิด
22	ครั้งล่าสุด ในรอบ 12 เดือนที่ผ่านมา หากนักเรียนเคยมีเพศสัมพันธ์ (ทางปากหรือทางทวารหนัก) กับผู้ชายด้วยกัน ท่านสวมถุงยางอนามัย หรือไม่ (LSMCO)	<input type="checkbox"/> 1. สวมถุงยางอนามัย <input type="checkbox"/> 2. ไม่สวมถุงยางอนามัย <input type="checkbox"/> 4. ไม่เคยมีเพศสัมพันธ์กับผู้ชายในรอบ 12 เดือนที่ผ่านมา <input type="checkbox"/> 5. ไม่เคยมีเพศสัมพันธ์เลยตั้งแต่เกิด
23	ในรอบ 12 เดือนที่ผ่านมา ท่านมีเพศสัมพันธ์ โดย ได้รับเงินหรือสิ่งของเป็นค่าตอบแทนหรือไม่ (SFORCE)	<input type="checkbox"/> 1. ไม่ได้รับเงินหรือสิ่งของเป็นค่าตอบแทน <input type="checkbox"/> 2. ได้รับเงินหรือสิ่งของเป็นค่าตอบแทน <input type="checkbox"/> 3. ไม่มีเพศสัมพันธ์ในรอบ 12 เดือนที่ผ่านมา <input type="checkbox"/> 4. ไม่เคยมีเพศสัมพันธ์เลยตั้งแต่เกิด

ข้อที่	คำถาม	คำตอบ
24	<u>ในการมีเพศสัมพันธ์ครั้งสุดท้าย</u> ในรอบ 12 เดือนที่ผ่านมา ท่านมีเพศสัมพันธ์กับใคร (LSWHO)	<input type="checkbox"/> 1. พนักงานบริการทางเพศชาย <input type="checkbox"/> 2. พนักงานบริการทางเพศหญิง <input type="checkbox"/> 3. แฟนหรือคู่อีก เพศชาย <input type="checkbox"/> 4. แฟนหรือคู่อีก เพศหญิง <input type="checkbox"/> 5. ผู้ชายคนอื่น ที่ไม่ใช่คำตอบข้อ 1 และ 3 <input type="checkbox"/> 6. ผู้หญิงคนอื่น ที่ไม่ใช่คำตอบข้อ 2 และ 4 <input type="checkbox"/> 7. อื่นๆ ระบุ..... (LSWHO_OTH) <input type="checkbox"/> 8. ไม่มีเพศสัมพันธ์ในรอบ 12 เดือนที่ผ่านมา <input type="checkbox"/> 9. ไม่เคยมีเพศสัมพันธ์เลยตั้งแต่เกิด
25	<u>ครั้งสุดท้าย</u> ในรอบ 12 เดือนที่ผ่านมา เมื่อมีเพศสัมพันธ์ ท่านใช้ถุงยางอนามัย หรือไม่ (LSCO)	<input type="checkbox"/> 1. ใช้ถุงยางอนามัย <input type="checkbox"/> 2. ไม่ใช้ถุงยางอนามัย <input type="checkbox"/> 3. ไม่มีเพศสัมพันธ์ในรอบ 12 เดือนที่ผ่านมา <input type="checkbox"/> 4. ไม่เคยมีเพศสัมพันธ์เลยตั้งแต่เกิด
26	ถ้าใช้ถุงยางอนามัย <u>ในการมีเพศสัมพันธ์ครั้งสุดท้าย</u> ในรอบ 12 เดือนที่ผ่านมา ท่านนำถุงยางอนามัยมาจากที่ไหน (HOWLSCO)	<input type="checkbox"/> 1. พกติดตัว <input type="checkbox"/> 2. ซื้อจากร้านขายยา <input type="checkbox"/> 3. ซื้อจากร้านสะดวกซื้อ <input type="checkbox"/> 4. ซื้อจากห้างสรรพสินค้า <input type="checkbox"/> 6. สถานบริการเตรียมไว้ <input type="checkbox"/> 7. คู่่นอนเตรียมมา <input type="checkbox"/> 8. อื่น ๆ ระบุ..... <input type="checkbox"/> 9. ไม่มีเพศสัมพันธ์ในรอบ 12 เดือนที่ผ่านมา <input type="checkbox"/> 10. ไม่เคยมีเพศสัมพันธ์เลยตั้งแต่เกิด
27	<u>ครั้งสุดท้าย</u> ในรอบ 12 เดือนที่ผ่านมา เมื่อมีเพศสัมพันธ์ ท่านไม่ใช้ถุงยางอนามัย เพราะอะไร (ตอบได้หลายคำตอบ)	<input type="checkbox"/> 1. หาดูถุงยางอนามัยไม่ทัน (Nocon1) <input type="checkbox"/> 2. ไว้ใจซึ่งกันและกัน (Nocon2) <input type="checkbox"/> 3. ใช้แล้วความสขลดลง (Nocon3) <input type="checkbox"/> 4. คู่นอนคุมกำเนิด เช่น ยาเม็ด ยาฉีต เป็นต้น (Nocon4) <input type="checkbox"/> 5. หลังภายนอก (Nocon5) <input type="checkbox"/> 6. อื่นๆ ระบุ (Nocon6) ระบุ..... (Nocon_other) <input type="checkbox"/> 7. ไม่มีเพศสัมพันธ์ในรอบ 12 เดือนที่ผ่านมา (Nocon7) <input type="checkbox"/> 8. ไม่เคยมีเพศสัมพันธ์เลยตั้งแต่เกิด(Nocon8)

ข้อที่	คำถาม	คำตอบ
28	ในการมีเพศสัมพันธ์ครั้งสุดท้ายในรอบ 12 เดือนที่ผ่านมา ท่านหรือคู่ของท่าน ใช้วิธีใดในการป้องกันการตั้งครรภ์ (ตอบได้หลายคำตอบ)	<input type="checkbox"/> 1. ถุงยางอนามัยชาย (FPLAN1) <input type="checkbox"/> 2. ถุงอนามัยสตรี (FPLAN2) <input type="checkbox"/> 3. ยาฉีดคุมกำเนิด (FPLAN3) <input type="checkbox"/> 4. ยาเม็ดคุมกำเนิด (FPLAN4) <input type="checkbox"/> 5. ยาคุมกำเนิดฉุกเฉิน (FPLAN5) <input type="checkbox"/> 6. นับระยะปลอดภัย (FPLAN6) <input type="checkbox"/> 7. หลั่งภายนอก (FPLAN7) <input type="checkbox"/> 8. อื่นๆ ระบุ..... (FPLAN_OTH) <input type="checkbox"/> 9. ไม่ได้ใช้วิธีป้องกันการตั้งครรภ์ (FPLAN9) <input type="checkbox"/> 10. ไม่มีเพศสัมพันธ์ในรอบ 12 เดือนที่ผ่านมา (FPLAN10) <input type="checkbox"/> 11. ไม่เคยมีเพศสัมพันธ์เลยตั้งแต่เกิด (FPLAN11)

ส่วนที่ 3 ประสบการณ์การใช้สารเสพติด สารมึนเมา และแอลกอฮอล์

ข้อที่	คำถาม	คำตอบ
29	ในรอบ 12 เดือนที่ผ่านมา ท่านใช้สารเสพติด สารมึนเมา ชนิดใดบ้าง (ตอบได้หลายคำตอบ)	<input type="checkbox"/> 1. เฮโรอีน (Drug1) <input type="checkbox"/> 2. ยาบ้า (เมทแอมเฟตามีน) (Drug2) <input type="checkbox"/> 3. กัญชา(Drug3) <input type="checkbox"/> 4. ยาอี(Drug4) <input type="checkbox"/> 5. ยาเค(Drug5) <input type="checkbox"/> 6. ยาไอซ์(Drug6) <input type="checkbox"/> 7. ดอร์มิกุ่ม(Drug7) <input type="checkbox"/> 8. แวลเลียม(Drug8) <input type="checkbox"/> 9. อะมิทริป(Drug9) <input type="checkbox"/> 10. สารระเหย (กาว ทินเนอร์) (Drug10) <input type="checkbox"/> 11. ปอปเปอร์(Drug11) <input type="checkbox"/> 12. สารเสพติดอื่นๆ (Drug12) ระบุ..... (Drug_Other) <input type="checkbox"/> 13. ไม่เคยใช้สารเสพติดเลยในรอบ 12 เดือนที่ผ่านมา (Drug13) <input type="checkbox"/> 14. ไม่เคยใช้สารเสพติดเลยตั้งแต่เกิด (Drug14)

ข้อที่	คำถาม	คำตอบ
30	<u>ในรอบ 12 เดือนที่ผ่านมา</u> ท่านใช้สารเสพติด สาร มีนเมา <u>ก่อนมีเพศสัมพันธ์</u> บ่อยครั้งแค่ไหน (UDRUG)	<input type="checkbox"/> 1. ใช้ทุกครั้ง <input type="checkbox"/> 2. ใช้บางครั้ง <input type="checkbox"/> 3. ไม่ใช่ <input type="checkbox"/> 4. ไม่เคยใช้สารเสพติดก่อนมีเพศสัมพันธ์ในรอบ 12 เดือนที่ผ่านมา <input type="checkbox"/> 5. ไม่เคยใช้สารเสพติด สารมีนเมา และแอลกอฮอล์ เลยในรอบ 12 เดือนที่ผ่านมา <input type="checkbox"/> 6. ไม่เคยใช้สารเสพติด สารมีนเมา และแอลกอฮอล์ ก่อนมีเพศสัมพันธ์และไม่เคยใช้สารเสพติด สารมีนเมา และแอลกอฮอล์ในรอบ 12 เดือนที่ผ่านมา <input type="checkbox"/> 7. ไม่เคยใช้สารเสพติด สารมีนเมา และแอลกอฮอล์ ก่อนมีเพศสัมพันธ์และไม่เคยใช้สารเสพติด สารมีนเมา และแอลกอฮอล์เลยตั้งแต่เกิด
31	<u>ในรอบ 12 เดือนที่ผ่านมา</u> ท่านใช้สารเสพติดชนิด เข้าเส้นชนิดใดบ้าง (ตอบได้หลายคำตอบ)	<input type="checkbox"/> 1. เฮโรอีน (IDU_HER) <input type="checkbox"/> 2. ผีน (IDU_OPI) <input type="checkbox"/> 3. ดอร์มิกุ่ม (IDU_DOR) <input type="checkbox"/> 4. เมธาโดน (IDU_METH) <input type="checkbox"/> 5. ยาบ้า (IDU_AMP) <input type="checkbox"/> 6. ยาไอซ์ (IDU_ICE) <input type="checkbox"/> 7. แวลีเยม (IDU_VAL) <input type="checkbox"/> 8. อะมิทริป (IDU_AMI) <input type="checkbox"/> 9. อื่นๆระบุ..... (IDU_OTH) <input type="checkbox"/> 10. ไม่เคยใช้สารเสพติดชนิดเข้าเส้นเลยในรอบ 12 เดือน ที่ผ่านมา (IDU_10) <input type="checkbox"/> 11. ไม่เคยใช้สารเสพติดชนิดชนิดเข้าเส้นเลยตั้งแต่เกิด (IDU_11)
32	<u>ในรอบ 12 เดือนที่ผ่านมา</u> ท่านใช้ กระจกฉีดยา หรือ เข็มฉีดยาเสพติด ร่วมกับผู้อื่น หรือไม่ (USEIDU)	<input type="checkbox"/> 1. ใช่ <input type="checkbox"/> 2. ไม่ใช่ <input type="checkbox"/> 3. ไม่เคยใช้สารเสพติดชนิดเข้าเส้นเลยในรอบ 12 เดือน ที่ผ่านมา <input type="checkbox"/> 4. ไม่เคยใช้สารเสพติดชนิดชนิดเข้าเส้นเลยตั้งแต่เกิด
33	<u>ในรอบ 12 เดือนที่ผ่านมา</u> ท่านเคยดื่มเครื่องดื่มที่มี แอลกอฮอล์หรือไม่ (ALC12)	<input type="checkbox"/> 1. เคย ดื่มครั้งแรก เมื่ออายุปี (ALC_age) <input type="checkbox"/> 2. ไม่เคยดื่ม

ข้อที่	คำถาม	คำตอบ
34	ในรอบ 1 เดือน ที่ผ่านมา ท่านตีมีแอลกอฮอล์ บ่อยแค่ไหน (ALC1M)	<input type="checkbox"/> 1. ทุกวัน <input type="checkbox"/> 2. เกือบทุกวัน <input type="checkbox"/> 3. บางวัน <input type="checkbox"/> 4. ไม่ตีมี
35	ในการมีเพศสัมพันธ์ครั้งล่าสุด ในรอบ 12 เดือนที่ผ่านมา ท่านได้ตีมีเครื่องตีมีแอลกอฮอล์ ก่อนมีเพศสัมพันธ์ หรือไม่ (sex12L)	<input type="checkbox"/> 1. ตีมี <input type="checkbox"/> 2. ไม่ตีมี <input type="checkbox"/> 3. จำไม่ได้ <input type="checkbox"/> 4. ไม่เคยตีมีเครื่องตีมีแอลกอฮอล์ในรอบ 12 เดือนที่ผ่านมา <input type="checkbox"/> 5. ไม่เคยมีเพศสัมพันธ์ในรอบ 12 เดือนที่ผ่านมา <input type="checkbox"/> 6. ไม่เคยตีมีเครื่องตีมีแอลกอฮอล์และไม่เคยมีเพศสัมพันธ์ในรอบ 12 เดือนที่ผ่านมา <input type="checkbox"/> 7. ไม่เคยตีมีเครื่องตีมีแอลกอฮอล์และไม่เคยมีเพศสัมพันธ์เลยตั้งแต่เกิด

ส่วนที่ 4 การป่วยและการเข้าถึงบริการตรวจหาการติดเชื้อโรคติดต่อทางเพศสัมพันธ์และเอชไอวี/เอดส์

ข้อที่	คำถาม	คำตอบ
36	ในการมีเพศสัมพันธ์ครั้งล่าสุดในรอบ 12 เดือนที่ผ่านมา ท่านมีอาการดังต่อไปนี้หรือไม่ (ตอบได้หลายคำตอบ)	<input type="checkbox"/> 1. มีอาการปัสสาวะแสบขัด (YSTI1) <input type="checkbox"/> 2. มีหนองไหล ที่ผิดปกติไหลออกจากอวัยวะเพศ (YSTI2) <input type="checkbox"/> 3. มีหนองไหลออกจากอวัยวะเพศ (YSTI2) <input type="checkbox"/> 4. มีหนองไหลออกจากทวารหนัก (YSTI3) <input type="checkbox"/> 5. แผลที่อวัยวะเพศ (YSTI4) <input type="checkbox"/> 6. แผลที่ทวารหนัก (YSTI5) <input type="checkbox"/> 7. มีตุ่ม/ก้อน/หูดที่อวัยวะเพศ (YSTI6) <input type="checkbox"/> 8. มีตุ่ม/ก้อน/หูดที่ทวารหนัก (YSTI7) <input type="checkbox"/> 9. อื่นๆ (YSTI_OTH) <input type="checkbox"/> 10. ไม่มีอาการผิดปกติใดๆ เลยในช่วง 12 เดือนที่ผ่านมา (YSTI10) <input type="checkbox"/> 11. ไม่เคยมีเพศสัมพันธ์เลยตั้งแต่เกิด (YSTI11)
37	ในการมีเพศสัมพันธ์ครั้งล่าสุด ในรอบ 12 เดือนที่ผ่านมา เมื่อมีอาการโรคติดต่อทางเพศสัมพันธ์ ท่านรักษาอย่างไร (HOWSYM)	<input type="checkbox"/> 1. ไปโรงพยาบาล/คลินิกตรวจโรคทั่วไปของรัฐ <input type="checkbox"/> 2. ไปโรงพยาบาล/คลินิกตรวจโรคทั่วไปของเอกชน <input type="checkbox"/> 3. ไปคลินิกกามโรคของเอกชน <input type="checkbox"/> 4. ไปคลินิกกามโรคของรัฐ <input type="checkbox"/> 5. ไปพบ พยาบาลประจำโรงเรียน <input type="checkbox"/> 6. ซื้อมากินเอง

ข้อที่	คำถาม	คำตอบ
		<input type="checkbox"/> 7. ปล่อยไว้ ไม่ทำอะไรเลย <input type="checkbox"/> 8. ไม่มีอาการผิดปกติใดๆ เลย ในรอบ 12 เดือนที่ผ่านมา <input type="checkbox"/> 9. ไม่เคยมีเพศสัมพันธ์เลยตั้งแต่เกิด
38	ในรอบ 12 เดือนที่ผ่านมา ท่านเคยตรวจเลือดเพื่อหาเชื้อเอชไอวี/เอดส์ หรือไม่ (YVCT)	<input type="checkbox"/> 1. เคย จำนวน ครั้ง (YVCTN) <input type="checkbox"/> 2. ไม่เคยตรวจหาเชื้อเอชไอวี/เอดส์ ใน 12 เดือนที่ผ่านมา <input type="checkbox"/> 3. ไม่เคยตรวจหาการติดเชื้อเอชไอวี/เอดส์มาก่อนเลย
ข้อที่	คำถาม	คำตอบ
39	ถ้าเคย ตรวจเลือดเพื่อหาเชื้อเอชไอวี/เอดส์ ท่านรู้ผลการตรวจหรือไม่ (KNVCT)	<input type="checkbox"/> 1. รู้ผลจำนวน ครั้ง (KNVCTN) <input type="checkbox"/> 2. ไม่รู้ผล <input type="checkbox"/> 3. ไม่เคยตรวจหาเชื้อเอชไอวี/เอดส์ ในรอบ 12 เดือนที่ผ่านมา <input type="checkbox"/> 4. ไม่เคยตรวจหาการติดเชื้อเอชไอวี/เอดส์มาก่อนเลย
40	ในรอบ 12 เดือนที่ผ่านมา ท่านได้รับความรู้เกี่ยวกับการป้องกันตนเองจากการติดเชื้อเอชไอวี/เอดส์ และหรือโรคติดต่อทางเพศสัมพันธ์ จากที่ใดบ้าง (ตอบได้หลายคำตอบ)	<input type="checkbox"/> 1. เจ้าหน้าที่ในค่ายทหาร (WHO_KNWHIV1) <input type="checkbox"/> 2. ศูนย์สุขภาพวัยรุ่น เช่น โครงการทูปีนัมเบอร์วัน ครอบอินเซนเตอร์ ศูนย์บริการที่เป็นมิตร เป็นต้น (WHO_KNWHIV2) <input type="checkbox"/> 3. อาสาสมัครให้ความรู้ (WHO_KNWHIV3) <input type="checkbox"/> 4. เจ้าหน้าที่จากโรงพยาบาล/คลินิกภาครัฐ (WHO_KNWHIV4) <input type="checkbox"/> 5. สื่อมวลชนต่างๆ เช่น วิทยุ โทรทัศน์ ฯลฯ (WHO_KNWHIV5) <input type="checkbox"/> 6. คลินิกภาคเอกชน (WHO_KNWHIV6) <input type="checkbox"/> 7. อินเทอร์เน็ต (WHO_KNWHIV7) <input type="checkbox"/> 8. เพื่อน (WHO_KNWHIV8) <input type="checkbox"/> 9. จำไม่ได้ว่าใคร (WHO_KNWHIV9) <input type="checkbox"/> 10. อื่นๆ (WHO_KNWHIV10) ระบุ..... (WHO_KNWHIV_OTH) <input type="checkbox"/> 11. ใน 12 เดือนที่ผ่านมา ไม่เคยได้รับความรู้เกี่ยวกับการป้องกันตนเองจากการติดเชื้อเอชไอวี/เอดส์ และหรือโรคติดต่อทางเพศสัมพันธ์ (WHO_KNWHIV11)

ส่วนที่ 5 ความรู้ ทัศนคติเกี่ยวกับโรคเอดส์และการประเมินความเสี่ยงของตนเอง

ข้อที่	คำถาม	คำตอบ	
41	การมีคู่นอนเพียงคนเดียวที่เป็นผู้ไม่มีเชื้อเอชไอวี/เอดส์และไม่มีคู่นอนคนอื่น ลดความเสี่ยงในการติดเชื้อเอชไอวี/เอดส์ได้ (K1)	<input type="checkbox"/> 1. ใช่	<input type="checkbox"/> 2. ไม่ใช่
42	การสวมถุงยางอนามัยทุกครั้งขณะมีเพศสัมพันธ์ลดความเสี่ยงในการติดเชื้อเอชไอวี/เอดส์ได้ (K2)	<input type="checkbox"/> 1. ใช่	<input type="checkbox"/> 2. ไม่ใช่
43	คนที่ดูสุขภาพร่างกายแข็งแรงดี มีเชื้อเอชไอวี/เอดส์ได้ (K3)	<input type="checkbox"/> 1. ใช่	<input type="checkbox"/> 2. ไม่ใช่
44	คนติดเชื้อเอชไอวี/เอดส์ ได้ จากการถูกยุงกัด (K4)	<input type="checkbox"/> 1. ใช่	<input type="checkbox"/> 2. ไม่ใช่
45	คนติดเชื้อเอชไอวี/เอดส์ได้ จากการกินอาหารร่วมกับผู้ติดเชื้อเอชไอวี/เอดส์ (K5)	<input type="checkbox"/> 1. ใช่	<input type="checkbox"/> 2. ไม่ใช่
46	โรคเอดส์เป็นแล้วรักษาให้หายขาดได้ (K6)	<input type="checkbox"/> 1. ใช่	<input type="checkbox"/> 2. ไม่ใช่
47	ยาคุมฉุกเฉินใช้ป้องกันโรคเอดส์ได้ (K7)	<input type="checkbox"/> 1. ใช่	<input type="checkbox"/> 2. ไม่ใช่
48	โรคเอดส์สามารถป้องกันได้ด้วยวัคซีน (K8)	<input type="checkbox"/> 1. ใช่	<input type="checkbox"/> 2. ไม่ใช่
49	การล้างอวัยวะเพศหลังจากการมีเพศสัมพันธ์ ป้องกันการติดเชื้อเอดส์ได้ (K9)	<input type="checkbox"/> 1. ใช่	<input type="checkbox"/> 2. ไม่ใช่
50	ปัจจุบันท่านคิดว่าท่านมีความเสี่ยงที่จะติดเชื้อเอชไอวี/เอดส์มากน้อยแค่ไหน (Risk)	<input type="checkbox"/> 1. ไม่เสี่ยงเลย <input type="checkbox"/> 2. เสี่ยงเล็กน้อย <input type="checkbox"/> 3. เสี่ยงปานกลาง <input type="checkbox"/> 4. เสี่ยงค่อนข้างมาก <input type="checkbox"/> 5. เสี่ยงมาก	

Codeพนักงานในสถานประกอบกิจการชายปี 2560

ส่วนที่ 1 ข้อมูลทั่วไป

ปี พ.ศ. ที่ทำการสำรวจ (SYEAR)	ตัวเลข 4 หลัก
รหัสจังหวัดที่ดำเนินการสำรวจ (PRO)	ตัวเลข 2 หลัก (ตามรหัสสมทาดไทย)
รหัสอำเภอ (DISTRICT)	ตัวเลข 2 หลัก (ตามรหัสสมทาดไทย)
รหัสโรงงาน (CLUSNO)	ตัวเลข 2 หลัก (จังหวัดกำหนดเอง)
เลขที่แบบสอบถาม (ID)	ตัวเลข 4 หลัก (จังหวัดกำหนดเอง)

ส่วนที่ 1 ข้อมูลทั่วไป

ข้อที่	คำถาม	คำตอบ
1	พ.ศ. ที่ท่านเกิด	พ.ศ.....ปัจจุบันอายุ.....ปี บริบูรณ์ (BIRTHYEAR) (AGE)
2	ปัจจุบันท่านมีสถานภาพการมีคู่เป็นอย่างไร (STA)	<input type="checkbox"/> 1. ยังไม่มีคู่ / แพน <input type="checkbox"/> 2. เคยมี แต่ปัจจุบันเลิกกันแล้ว <input type="checkbox"/> 3. มีคู่ที่ไม่ได้อยู่กินด้วยกัน <input type="checkbox"/> 4. มีคู่ที่อยู่กินด้วยกัน <input type="checkbox"/> 5. หย่าร้าง <input type="checkbox"/> 6. หม้าย (คู่ที่เคยอยู่ด้วยกันแล้วตายจากไปแล้ว)
3	ท่านเรียนจบการศึกษาสูงสุดระดับชั้นอะไร (EDU)	<input type="checkbox"/> 1 ประถมศึกษา <input type="checkbox"/> 2 มัธยมต้น <input type="checkbox"/> 3 มัธยมปลาย (ม.6 หรือ ปวช.) <input type="checkbox"/> 4 อนุปริญญา, ปวส. <input type="checkbox"/> 5 ปริญญาตรี <input type="checkbox"/> 6 สูงกว่าปริญญาตรี
4	ในปัจจุบัน ท่านมีรายได้ประมาณเดือนละเท่าไร (INC)	<input type="checkbox"/> 1. น้อยกว่า 5,000 บาท <input type="checkbox"/> 2. 5,000-10,000 บาท <input type="checkbox"/> 3. มากกว่า 10,000 –20,000 บาท <input type="checkbox"/> 4. มากกว่า 20,000 –30,000 บาท <input type="checkbox"/> 5. มากกว่า 30,000 บาท

ส่วนที่ 2 ประสบการณ์การมีเพศสัมพันธ์

ข้อที่	คำถาม	คำตอบ
5	ท่านเคยมีเพศสัมพันธ์ หรือไม่ (FSEX)	<input type="checkbox"/> 1. เคย <input type="checkbox"/> 2. ไม่เคยมีเพศสัมพันธ์
6	ท่านมีเพศสัมพันธ์ ครั้งแรกเมื่ออายุเท่าไร (FSAGE)	อายุ.....ปี
7	ท่านมีเพศสัมพันธ์ครั้งแรกกับใคร (FSWHO)	<input type="checkbox"/> 1. พนักงานบริการทางเพศชาย <input type="checkbox"/> 2. พนักงานบริการทางเพศหญิง <input type="checkbox"/> 3. แฟนหรือคู่อรัก เพศชาย <input type="checkbox"/> 4. แฟนหรือคู่อรัก เพศหญิง <input type="checkbox"/> 5. ผู้ชายคนอื่น ที่ไม่ใช่คำตอบข้อ 1 และ 3 <input type="checkbox"/> 6. ผู้หญิงคนอื่น ที่ไม่ใช่คำตอบข้อ 2 และ 4 <input type="checkbox"/> 7. อื่นๆ ระบุ..... (FSWHO_OTH) <input type="checkbox"/> 8. ไม่เคยมีเพศสัมพันธ์เลยตั้งแต่เกิด
8	การมีเพศสัมพันธ์ครั้งแรก ท่านสวมถุงยางอนามัย หรือไม่ (FSCON)	<input type="checkbox"/> 1. สวม <input type="checkbox"/> 2. ไม่สวม <input type="checkbox"/> 3. จำไม่ได้ <input type="checkbox"/> 4. ไม่เคยมีเพศสัมพันธ์เลยตั้งแต่เกิด
9	ในรอบ 12 เดือนที่ผ่านมา จำนวนคนที่ท่าน เคยมีเพศสัมพันธ์ด้วย ทั้งหมดกี่คน (YS)	<input type="checkbox"/> 1.จำนวน.....คน (YSN) <input type="checkbox"/> 2.ไม่เคยมีเพศสัมพันธ์ในรอบ 12 เดือน <input type="checkbox"/> 3.ไม่เคยมีเพศสัมพันธ์เลยตั้งแต่เกิด
10	ปัจจุบันท่านมีแฟน คนรัก หรือ คู่ที่อยู่กินด้วยกัน หรือไม่ (LOVER)	<input type="checkbox"/> 1. มี.....คน(LOVERN) <input type="checkbox"/> 2. ไม่มี
11	ในรอบ 12 เดือนที่ผ่านมา ท่านเคยมีเพศสัมพันธ์กับแฟน คนรัก หรือไม่ (YSL)	<input type="checkbox"/> 1. เคย มีเพศสัมพันธ์กับแฟน/คู่อรัก.....คน (YSLN) <input type="checkbox"/> 2. ไม่เคยมีเพศสัมพันธ์ในรอบ 12 เดือนที่ผ่านมา <input type="checkbox"/> 3. ไม่เคยมีเพศสัมพันธ์เลยตั้งแต่เกิด
12	ในรอบ 12 เดือนที่ผ่านมา หากท่านเคยมีเพศสัมพันธ์กับแฟน คนรัก ท่านสวมถุงยางอนามัย หรือไม่ (YSLCO)	<input type="checkbox"/> 1. สวมทุกครั้ง <input type="checkbox"/> 2. สวมบางครั้ง <input type="checkbox"/> 3. ไม่เคยสวม <input type="checkbox"/> 4. ไม่เคยมีเพศสัมพันธ์กับแฟน คนรัก ในรอบ 12 เดือน <input type="checkbox"/> 5. ไม่เคยมีเพศสัมพันธ์เลยตั้งแต่เกิด

ข้อที่	คำถาม	คำตอบ
13	ครั้งล่าสุด ในรอบ 12 เดือนที่ผ่านมา เมื่อมีเพศสัมพันธ์กับแฟน คนรัก ท่านสวมถุงยางอนามัยหรือไม่ (LSLCO)	<input type="checkbox"/> 1. สวมถุงยางอนามัย <input type="checkbox"/> 2. ไม่สวมถุงยางอนามัย <input type="checkbox"/> 3. ไม่มีเพศสัมพันธ์กับแฟน คนรักในรอบ 12 เดือนที่ผ่านมา <input type="checkbox"/> 4. ไม่เคยมีเพศสัมพันธ์เลยตั้งแต่เกิด
14	ในรอบ 12 เดือนที่ผ่านมา ท่านเคยมีเพศสัมพันธ์กับ ผู้หญิงคนอื่น <u>ที่ไม่ใช่พนักงานบริการทางเพศหญิง แฟน คนรัก</u> หรือไม่ (YSNR)	<input type="checkbox"/> 1. เคย มีเพศสัมพันธ์หญิงอื่น.....คน (YSNRN) <input type="checkbox"/> 2. ไม่เคยมีเพศสัมพันธ์กับผู้หญิงคนอื่นในรอบ 12 เดือนที่ผ่านมา <input type="checkbox"/> 3. ไม่เคยมีเพศสัมพันธ์เลยตั้งแต่เกิด
15	ในรอบ 12 เดือนที่ผ่านมา หากท่านเคยมีเพศสัมพันธ์กับ ผู้หญิงคนอื่น <u>ที่ไม่ใช่พนักงานบริการทางเพศหญิง แฟน คนรัก</u> ท่านสวมถุงยางอนามัยหรือไม่ (YSNRCO)	<input type="checkbox"/> 1. สวมทุกครั้ง <input type="checkbox"/> 2. สวมบางครั้ง <input type="checkbox"/> 3. ไม่เคยสวม <input type="checkbox"/> 4. ไม่เคยมีเพศสัมพันธ์กับผู้หญิงคนอื่น ในรอบ 12 เดือน <input type="checkbox"/> 5. ไม่เคยมีเพศสัมพันธ์เลยตั้งแต่เกิด
16	ครั้งล่าสุด ในรอบ 12 เดือนที่ผ่านมา หากท่านเคยมีเพศสัมพันธ์กับ ผู้หญิงคนอื่น <u>ที่ไม่ใช่ แฟน คนรักพนักงานบริการทางเพศหญิง</u> ท่านสวมถุงยางอนามัยหรือไม่(LSNRCO)	<input type="checkbox"/> 1. สวมถุงยางอนามัย <input type="checkbox"/> 2. ไม่สวมถุงยางอนามัย <input type="checkbox"/> 3. ไม่เคยมีเพศสัมพันธ์กับผู้หญิงคนอื่น ในรอบ 12 เดือนที่ผ่านมา <input type="checkbox"/> 4. ไม่เคยมีเพศสัมพันธ์เลยตั้งแต่เกิด
17	ในรอบ 12 เดือนที่ผ่านมา ท่านเคยมีเพศสัมพันธ์กับพนักงานบริการทางเพศหญิง เช่น โสเภณี นักร้อง เด็กเสิร์ฟ นักเรียนหรือนักศึกษาที่ขายบริการทางเพศ ฯลฯ หรือไม่ (YSP)	<input type="checkbox"/> 1. เคย จำนวน.....คน (YSPN) <input type="checkbox"/> 2. ไม่เคยมีเพศสัมพันธ์กับพนักงานบริการทางเพศหญิง ในรอบ 12 เดือน <input type="checkbox"/> 3. ไม่เคยมีเพศสัมพันธ์เลยตั้งแต่เกิด
18	ในรอบ 12 เดือนที่ผ่านมา หากท่านเคยมีเพศสัมพันธ์กับพนักงานบริการทางเพศหญิง เช่น โสเภณี นักร้อง เด็กเสิร์ฟ นักเรียนหรือนักศึกษาที่ขายบริการทางเพศ ฯลฯ ท่านสวมถุงยางอนามัยหรือไม่ (YSPCO)	<input type="checkbox"/> 1. สวมทุกครั้ง <input type="checkbox"/> 2. สวมบางครั้ง <input type="checkbox"/> 3. ไม่เคยสวม <input type="checkbox"/> 4. ไม่เคยมีเพศสัมพันธ์กับพนักงานบริการทางเพศหญิง ในรอบ 12 เดือน <input type="checkbox"/> 5. ไม่เคยมีเพศสัมพันธ์เลยตั้งแต่เกิด

ข้อที่	คำถาม	คำตอบ
19	<u>ครั้งล่าสุด</u> ในรอบ 12 เดือนที่ผ่านมา หากท่านเคยมีเพศสัมพันธ์กับพนักงานบริการทางเพศหญิง เช่น โสเภณี นักร้อง เด็กเสิร์ฟ นักเรียนหรือนักศึกษาที่ขายบริการทางเพศ ฯลฯ ท่านสวมถุงยางอนามัยหรือไม่(LSPCO)	<input type="checkbox"/> 1. สวมถุงยางอนามัย <input type="checkbox"/> 2. ไม่สวมถุงยางอนามัย <input type="checkbox"/> 3. ไม่เคยมีเพศสัมพันธ์กับพนักงานบริการทางเพศหญิงในรอบ 12 เดือนที่ผ่านมา <input type="checkbox"/> 4. ไม่เคยมีเพศสัมพันธ์เลยตั้งแต่เกิด
20	ในรอบ 12 เดือนที่ผ่านมา ท่านเคยมีเพศสัมพันธ์ (ทางปากหรือทางทวารหนัก) กับผู้ชายด้วยกันหรือไม่ (YSM)	<input type="checkbox"/> 1. มีเพศสัมพันธ์กับผู้ชายด้วยกันทางปากหรือทางทวารหนัก.....คน (YSMN) <input type="checkbox"/> 2. ไม่เคย มีเพศสัมพันธ์กับผู้ชายด้วยกัน ในรอบ 12 เดือนที่ผ่านมา <input type="checkbox"/> 3. ไม่เคยมีเพศสัมพันธ์เลยตั้งแต่เกิด
21	ในรอบ 12 เดือนที่ผ่านมา หากท่านเคยมีเพศสัมพันธ์ (ทางปากหรือทางทวารหนัก) กับผู้ชายด้วยกันท่านสวมถุงยางอนามัย หรือไม่ (YSMCO)	<input type="checkbox"/> 1. สวมทุกครั้ง <input type="checkbox"/> 2. สวมบางครั้ง <input type="checkbox"/> 3. ไม่เคยสวม <input type="checkbox"/> 4. ไม่เคยมีเพศสัมพันธ์กับผู้ชายในรอบ 12 เดือนที่ผ่านมา <input type="checkbox"/> 5. ไม่เคยมีเพศสัมพันธ์เลยตั้งแต่เกิด
22	<u>ครั้งล่าสุด</u> ในรอบ 12 เดือนที่ผ่านมา หากท่านเคยมีเพศสัมพันธ์ (ทางปากหรือทางทวารหนัก) กับผู้ชายด้วยกัน ท่านสวมถุงยางอนามัย หรือไม่ (LSMCO)	<input type="checkbox"/> 1. สวมถุงยางอนามัย <input type="checkbox"/> 2. ไม่สวมถุงยางอนามัย <input type="checkbox"/> 4. ไม่เคยมีเพศสัมพันธ์กับผู้ชายในรอบ 12 เดือนที่ผ่านมา <input type="checkbox"/> 5. ไม่เคยมีเพศสัมพันธ์เลยตั้งแต่เกิด
23	<u>ในรอบ 12 เดือนที่ผ่านมา</u> ท่านมีเพศสัมพันธ์โดยได้รับเงินหรือสิ่งของเป็นค่าตอบแทนหรือไม่ (SFORCE)	<input type="checkbox"/> 1. ไม่ได้รับเงินหรือสิ่งของเป็นค่าตอบแทน <input type="checkbox"/> 2. ได้รับเงินหรือสิ่งของเป็นค่าตอบแทน <input type="checkbox"/> 3. ไม่มีเพศสัมพันธ์ในรอบ 12 เดือนที่ผ่านมา <input type="checkbox"/> 4. ไม่เคยมีเพศสัมพันธ์เลยตั้งแต่เกิด

ข้อที่	คำถาม	คำตอบ
24	ในการมีเพศสัมพันธ์ครั้งสุดท้าย ในรอบ 12 เดือนที่ผ่านมา ท่านมีเพศสัมพันธ์กับใคร (LSWHO)	<input type="checkbox"/> 1. พนักงานบริการทางเพศชาย <input type="checkbox"/> 2. พนักงานบริการทางเพศหญิง <input type="checkbox"/> 3. แฟนหรือคู่อรัก เพศชาย <input type="checkbox"/> 4. แฟนหรือคู่อรัก เพศหญิง <input type="checkbox"/> 5. ผู้ชายคนอื่น ที่ไม่ใช่คำตอบข้อ 1 และ 3 <input type="checkbox"/> 6. ผู้หญิงคนอื่น ที่ไม่ใช่คำตอบข้อ 2 และ 4 <input type="checkbox"/> 7. อื่นๆ ระบุ..... (LSWHO_OTH) <input type="checkbox"/> 8. ไม่มีเพศสัมพันธ์ในรอบ 12 เดือนที่ผ่านมา <input type="checkbox"/> 9. ไม่เคยมีเพศสัมพันธ์เลยตั้งแต่เกิด
25	ครั้งสุดท้าย ในรอบ 12 เดือนที่ผ่านมา เมื่อมีเพศสัมพันธ์ ท่านใช้ถุงยางอนามัย หรือไม่ (LSCO)	<input type="checkbox"/> 1. ใช้ถุงยางอนามัย <input type="checkbox"/> 2. ไม่ใช้ถุงยางอนามัย <input type="checkbox"/> 3. ไม่มีเพศสัมพันธ์ในรอบ 12 เดือนที่ผ่านมา <input type="checkbox"/> 4. ไม่เคยมีเพศสัมพันธ์เลยตั้งแต่เกิด
26	ถ้าใช้ถุงยางอนามัย ในการมีเพศสัมพันธ์ครั้งสุดท้าย ในรอบ 12 เดือนที่ผ่านมา ท่านนำถุงยางอนามัยมาจากที่ไหน (HOWLSCO)	<input type="checkbox"/> 1. พกติดตัว <input type="checkbox"/> 2. ซื้อจากร้านขายยา <input type="checkbox"/> 3. ซื้อจากร้านสะดวกซื้อ <input type="checkbox"/> 4. ซื้อจากห้างสรรพสินค้า <input type="checkbox"/> 5. สถานบริการเตรียมไว้ <input type="checkbox"/> 6. คู่นอนเตรียมมา <input type="checkbox"/> 7. อื่น ๆ ระบุ..... <input type="checkbox"/> 8. ไม่มีเพศสัมพันธ์ในรอบ 12 เดือนที่ผ่านมา <input type="checkbox"/> 9. ไม่เคยมีเพศสัมพันธ์เลยตั้งแต่เกิด

ข้อที่	คำถาม	คำตอบ
27	<p><u>ครั้งล่าสุด</u> ในรอบ 12 เดือนที่ผ่านมา เมื่อมีเพศสัมพันธ์ ท่านไม่ใช้ถุงยางอนามัย เพราะอะไร (ตอบได้หลายคำตอบ)</p>	<input type="checkbox"/> 1. หาถุงยางอนามัยไม่ทัน (NOCON1) <input type="checkbox"/> 2. ไม่รู้จะหาถุงยางอนามัยจากที่ไหน (NOCON2) <input type="checkbox"/> 3. ถุงยางอนามัยมีราคาแพง (NOCON3) <input type="checkbox"/> 4. เห็นว่าไม่มีความจำเป็นที่ต้องใช้ (NOCON4) <input type="checkbox"/> 5. ไม่เคยรู้วิธีสวมถุงยางอนามัย (NOCON5) <input type="checkbox"/> 6. ไว้ใจซึ่งกันและกัน (NOCON6) <input type="checkbox"/> 7. คู่นอนปฏิเสธไม่ยอมใช้ (NOCON7) <input type="checkbox"/> 8. ตนเองปฏิเสธ ไม่ยอมใช้ (NOCON8) <input type="checkbox"/> 9. ใช้ยาก หรือ ไม่สะดวก (NOCON9) <input type="checkbox"/> 10. ใช้แล้วความสุขลดลง (NOCON10) <input type="checkbox"/> 11. เมาไม่ได้สติ (NOCON11) <input type="checkbox"/> 12. ขนาดถุงยางอนามัย เล็กหรือใหญ่เกินไป (NOCON12) <input type="checkbox"/> 13. คู่นอนคุมกำเนิด เช่น ยาเม็ด ยาฉีด เป็นต้น (NOCON13) <input type="checkbox"/> 14. หลังภายนอก (NOCON14) <input type="checkbox"/> 15. มีอาการแพ้ หรือระคายเคือง (NOCON15) <input type="checkbox"/> 16. อื่นๆ ระบุ (NOCON_OTHER) <input type="checkbox"/> 17. ไม่มีเพศสัมพันธ์ในรอบ 12 เดือนที่ผ่านมา (NOCON17) <input type="checkbox"/> 18. ไม่เคยมีเพศสัมพันธ์เลยตั้งแต่เกิด (NOCON18)
28	<p><u>ในการมีเพศสัมพันธ์ครั้งล่าสุด</u> ในรอบ 12 เดือนที่ผ่านมา ท่านหรือคู่ของท่าน ใช้วิธีใดในการป้องกันการตั้งครรภ์ (ตอบได้หลายคำตอบ)</p>	<input type="checkbox"/> 1. ถุงยางอนามัยชาย (FPLAN1) <input type="checkbox"/> 2. ถุงอนามัยสตรี (FPLAN2) <input type="checkbox"/> 3. ยาฉีดคุมกำเนิด (FPLAN3) <input type="checkbox"/> 4. ยาเม็ดคุมกำเนิด (FPLAN4) <input type="checkbox"/> 5. ยาคุมกำเนิดฉุกเฉิน (FPLAN5) <input type="checkbox"/> 6. นับระยะปลอดภัย (FPLAN6) <input type="checkbox"/> 7. หลังภายนอก (FPLAN7) <input type="checkbox"/> 8. อื่นๆ ระบุ(FPLAN7) ระบุ..... (FPLAN_OTH) <input type="checkbox"/> 9. ไม่ได้ใช้วิธีป้องกันการตั้งครรภ์ (FPLAN9) <input type="checkbox"/> 10. ไม่มีเพศสัมพันธ์ในรอบ 12 เดือนที่ผ่านมา (FPLAN10) <input type="checkbox"/> 11. ไม่เคยมีเพศสัมพันธ์เลยตั้งแต่เกิด (FPLAN11)

ส่วนที่ 3 ประสพการณ์การใช้สารเสพติด สารมึนเมา และแอลกอฮอล์

ข้อที่	คำถาม	คำตอบ
29	<p>ในรอบ 12 เดือนที่ผ่านมา ท่านใช้สารเสพติด สารมึนเมา ชนิดใดบ้าง (ตอบได้หลายคำตอบ)</p>	<p><input type="checkbox"/> 1. เฮโรอีน (Drug1)</p> <p><input type="checkbox"/> 2. ยาบ้า (เมทแอมเฟตามีน) (Drug2)</p> <p><input type="checkbox"/> 3. กัญชา(Drug3)</p> <p><input type="checkbox"/> 4. ยาอี(Drug4)</p> <p><input type="checkbox"/> 5. ยาเค(Drug5)</p> <p><input type="checkbox"/> 6. ยาไอซ์(Drug6)</p> <p><input type="checkbox"/> 7. ดอร์มิกูม(Drug7)</p> <p><input type="checkbox"/> 8. แวลียม(Drug8)</p> <p><input type="checkbox"/> 9. อะมิทริป(Drug9)</p> <p><input type="checkbox"/> 10. สารระเหย (กาว ทินเนอร์) (Drug10)</p> <p><input type="checkbox"/> 11.ปอปเปอร์(Drug11)</p> <p><input type="checkbox"/> 12.สารเสพติดอื่นๆ (Drug12)กรุณา ระบุ..... (Drug_Other)</p> <p><input type="checkbox"/> 13. ไม่เคยใช้สารเสพติดเลยในรอบ 12 เดือนที่ผ่านมา (Drug13)</p> <p><input type="checkbox"/> 14. ไม่เคยใช้สารเสพติดเลยตั้งแต่เกิด (Drug14)</p>
30	<p>ในรอบ 12 เดือนที่ผ่านมา ท่านใช้สารเสพติด สารมึนเมา <u>ก่อนมีเพศสัมพันธ์</u>บ่อยครั้งแค่ไหน (UDRUG)</p>	<p><input type="checkbox"/> 1. ใช้ทุกครั้ง</p> <p><input type="checkbox"/> 2. ใช้บางครั้ง</p> <p><input type="checkbox"/> 3. ไม่ใช้</p> <p><input type="checkbox"/> 4. ไม่เคยใช้สารเสพติดก่อนมีเพศสัมพันธ์ในรอบ 12 เดือนที่ผ่านมา</p> <p><input type="checkbox"/> 5. ไม่เคยใช้สารเสพติด สารมึนเมา และแอลกอฮอล์เลยในรอบ 12 เดือนที่ผ่านมา</p> <p><input type="checkbox"/> 6. ไม่เคยใช้สารเสพติด สารมึนเมา และแอลกอฮอล์ก่อนมีเพศสัมพันธ์และไม่เคยใช้สารเสพติด สารมึนเมา และแอลกอฮอล์ในรอบ 12 เดือนที่ผ่านมา</p> <p><input type="checkbox"/> 7. ไม่เคยใช้สารเสพติด สารมึนเมา และแอลกอฮอล์ก่อนมีเพศสัมพันธ์และไม่เคยใช้สารเสพติด สารมึนเมา และแอลกอฮอล์เลยตั้งแต่เกิด</p>

ข้อที่	คำถาม	คำตอบ
31	<u>ในรอบ 12 เดือนที่ผ่านมา</u> ท่านใช้สารเสพติดชนิด เข้าเส้นชนิดใดบ้าง (ตอบได้หลายคำตอบ)	<input type="checkbox"/> 1. เฮโรอีน (IDU_HER) <input type="checkbox"/> 2. ผีน (IDU_OPI) <input type="checkbox"/> 3. ดอร์มิกุ่ม (IDU_DOR) <input type="checkbox"/> 4. เมธาโดน (IDU_METH) <input type="checkbox"/> 5. ยาบ้า (IDU_AMP) <input type="checkbox"/> 6. ยาไอซ์ (IDU_ICE) <input type="checkbox"/> 7. แวลียม (IDU_VAL) <input type="checkbox"/> 8. อะมิทริป (IDU_AMI) <input type="checkbox"/> 9. อื่นๆระบุ..... (IDU_OTH) <input type="checkbox"/> 10. ไม่เคยใช้สารเสพติดชนิดเข้าเส้นเลยในรอบ 12 เดือนที่ผ่านมา (IDU_10) <input type="checkbox"/> 11. ไม่เคยใช้สารเสพติดชนิดเข้าเส้นเลยตั้งแต่เกิด (IDU_11)
32	<u>ในรอบ 12 เดือนที่ผ่านมา</u> ท่านใช้ กระจกฉีดยา หรือ เข็มฉีดยาเสพติด ร่วมกับผู้อื่น หรือไม่ (USEIDU)	<input type="checkbox"/> 1. ใช่ <input type="checkbox"/> 2. ไม่ใช่ <input type="checkbox"/> 3. ไม่เคยใช้สารเสพติดชนิดเข้าเส้นเลยในรอบ 12 เดือน ที่ผ่านมา <input type="checkbox"/> 4. ไม่เคยใช้สารเสพติดชนิดเข้าเส้นเลยตั้งแต่เกิด
33	<u>ในรอบ 12 เดือนที่ผ่านมา</u> ท่านเคยดื่มเครื่องดื่มที่มี แอลกอฮอล์หรือไม่ (ALC12)	<input type="checkbox"/> 1. เคย ดื่มครั้งแรก เมื่ออายุปี (ALC_age) <input type="checkbox"/> 2. ไม่เคยดื่ม
34	<u>ในรอบ 1 เดือน ที่ผ่านมา</u> ท่านดื่มที่มีแอลกอฮอล์ บ่อยแค่ไหน (ALC1M)	<input type="checkbox"/> 1. ทุกวัน <input type="checkbox"/> 3. บางวัน <input type="checkbox"/> 2. เกือบทุกวัน <input type="checkbox"/> 4. ไม่ดื่ม

ส่วนที่ 4 การป่วยและการเข้าถึงบริการตรวจหาการติดเชื้อโรคติดต่อทางเพศสัมพันธ์และเอชไอวี/เอดส์

ข้อที่	คำถาม	คำตอบ
35	<u>ในการมีเพศสัมพันธ์ครั้งล่าสุดในรอบ 12 เดือน ที่ผ่านมา</u> ท่านมีอาการดังต่อไปนี้หรือไม่ (ตอบได้ หลายคำตอบ)	<input type="checkbox"/> 1. มีอาการปัสสาวะแสบขัด (YSTI1) <input type="checkbox"/> 2. มีของเหลว ที่ผิดปกติไหลออกจากอวัยวะเพศ (YSTI2) <input type="checkbox"/> 3. มีหนองไหลออกจากอวัยวะเพศ (YSTI3) <input type="checkbox"/> 4. มีหนองไหลออกจากทวารหนัก (YSTI4) <input type="checkbox"/> 5. แผลที่อวัยวะเพศ (YSTI5) <input type="checkbox"/> 6. แผลที่ทวารหนัก (YSTI6) <input type="checkbox"/> 7. มีตุ่ม/ก้อน/หูดที่อวัยวะเพศ (YSTI7) <input type="checkbox"/> 8. มีตุ่ม/ก้อน/หูดที่ทวารหนัก (YSTI8) <input type="checkbox"/> 9. อื่นๆ (YSTI9)ระบุ..... (YSTI_OTH)

ข้อที่	คำถาม	คำตอบ
		<input type="checkbox"/> 10. ไม่มีอาการผิดปกติใดๆ เลยในช่วง 12 เดือนที่ผ่านมา (YSTI10) <input type="checkbox"/> 11. ไม่เคยมีเพศสัมพันธ์เลยตั้งแต่เกิด (YSTI11)
36	<u>ในการมีเพศสัมพันธ์ครั้งล่าสุด</u> ในรอบ 12 เดือนที่ผ่านมา เมื่อมีอาการโรคติดต่อทางเพศสัมพันธ์ ท่านรักษาอย่างไร (HOWSYM)	<input type="checkbox"/> 1. ไปโรงพยาบาล/คลินิกตรวจโรคทั่วไปของรัฐ <input type="checkbox"/> 2. ไปโรงพยาบาล/คลินิกตรวจโรคทั่วไปของเอกชน <input type="checkbox"/> 3. ไปคลินิกกามโรคของเอกชน <input type="checkbox"/> 4. ไปคลินิกกามโรคของรัฐ <input type="checkbox"/> 5. ไปพบ พยาบาลประจำโรงเรียน <input type="checkbox"/> 6. ซื้อมากินเอง <input type="checkbox"/> 7. ปล่อยไว้ ไม่ทำอะไรเลย <input type="checkbox"/> 8. ไม่มีอาการผิดปกติใดๆเลย ในรอบ 12 เดือนที่ผ่านมา <input type="checkbox"/> 9. ไม่เคยมีเพศสัมพันธ์เลยตั้งแต่เกิด
37	<u>ในรอบ 12 เดือนที่ผ่านมา</u> ท่านเคยตรวจเลือดเพื่อหาเชื้อเอชไอวี/เอดส์ หรือไม่ (YVCT)	<input type="checkbox"/> 1. เคย จำนวน..... ครั้ง (YVCTN) <input type="checkbox"/> 2. ไม่เคยตรวจหาเชื้อเอชไอวี/เอดส์ ใน 12 เดือนที่ผ่านมา <input type="checkbox"/> 3. ไม่เคยตรวจหาการติดเชื้อเอชไอวี/เอดส์มาก่อนเลย
38	<u>ถ้าเคย</u> ตรวจเลือดเพื่อหาเชื้อเอชไอวี/เอดส์ ท่านรู้ผลการตรวจหรือไม่ (KNVCT)	<input type="checkbox"/> 1. รู้ผลจำนวนครั้ง (KNVCTN) <input type="checkbox"/> 2. ไม่รู้ผล <input type="checkbox"/> 3. ไม่เคยตรวจหาเชื้อเอชไอวี/เอดส์ ในรอบ 12 เดือนที่ผ่านมา <input type="checkbox"/> 4. ไม่เคยตรวจหาการติดเชื้อเอชไอวี/เอดส์มาก่อนเลย
39	<u>ในรอบ 12 เดือนที่ผ่านมา</u> ท่านได้รับความรู้เกี่ยวกับการป้องกันตนเองจากการติดเชื้อเอชไอวี/เอดส์ และหรือโรคติดต่อทางเพศสัมพันธ์ จากที่ใดบ้าง (ตอบได้หลายคำตอบ)	<input type="checkbox"/> 1. เจ้าหน้าที่ในสถานประกอบกิจการ (WHO_KNWHIV1) <input type="checkbox"/> 2. ศูนย์สุขภาพวัยรุ่น เช่น โครงการทูปีนัมเบอร์วัน ทรอปอินเซนเตอร์ ศูนย์บริการที่เป็นมิตร เป็นต้น (WHO_KNWHIV2) <input type="checkbox"/> 3. อาสาสมัครให้ความรู้ (WHO_KNWHIV3) <input type="checkbox"/> 4. เจ้าหน้าที่จากโรงพยาบาล/คลินิกภาครัฐ (WHO_KNWHIV4) <input type="checkbox"/> 5. สื่อมวลชนต่างๆ เช่น วิทยุ โทรทัศน์ ฯลฯ (WHO_KNWHIV5) <input type="checkbox"/> 6. คลินิกภาคเอกชน (WHO_KNWHIV6) <input type="checkbox"/> 7. อินเทอร์เน็ต (WHO_KNWHIV7) <input type="checkbox"/> 8. เพื่อน (WHO_KNWHIV8) <input type="checkbox"/> 9. จำไม่ได้ว่าใคร (WHO_KNWHIV9)

ข้อที่	คำถาม	คำตอบ
		<input type="checkbox"/> 10. อื่นๆ..... (WHO_KNWHIV_OTH) <input type="checkbox"/> 11. ใน 12 เดือนที่ผ่านมา ไม่เคยได้รับความรู้เกี่ยวกับการป้องกันตนเองจากการติดเชื้อเอชไอวี/เอดส์ และหรือโรคติดต่อทางเพศสัมพันธ์ (WHO_KNWHIV11)

ส่วนที่ 5 ความรู้ ทักษะเกี่ยวกับโรคเอดส์และการประเมินความเสี่ยงของตนเอง

ข้อที่	คำถาม	คำตอบ	
40	การมีคู่นอนเพียงคนเดียวที่เป็นผู้ไม่มีเชื้อเอชไอวี/เอดส์และไม่มีคู่นอนคนอื่น ลดความเสี่ยงในการติดเชื้อเอชไอวี/เอดส์ได้ (K1)	<input type="checkbox"/> 1. ใช่	<input type="checkbox"/> 2. ไม่ใช่
41	การสวมถุงยางอนามัยทุกครั้งขณะมีเพศสัมพันธ์ลดความเสี่ยงในการติดเชื้อเอชไอวี/เอดส์ได้ (K2)	<input type="checkbox"/> 1. ใช่	<input type="checkbox"/> 2. ไม่ใช่
42	คนที่ดูสุขภาพร่างกายแข็งแรงดี มีเชื้อเอชไอวี/เอดส์ได้ (K3)	<input type="checkbox"/> 1. ใช่	<input type="checkbox"/> 2. ไม่ใช่
43	คนติดเชื้อเอชไอวี/เอดส์ ได้ จากการถูกยุงกัด (K4)	<input type="checkbox"/> 1. ใช่	<input type="checkbox"/> 2. ไม่ใช่
44	คนติดเชื้อเอชไอวี/เอดส์ได้ จากการกินอาหารร่วมกับผู้ติดเชื้อเอชไอวี/เอดส์ (K5)	<input type="checkbox"/> 1. ใช่	<input type="checkbox"/> 2. ไม่ใช่
45	โรคเอดส์เป็นแล้วรักษาให้หายขาดได้ (K6)	<input type="checkbox"/> 1. ใช่	<input type="checkbox"/> 2. ไม่ใช่
46	ยาคุมฉุกเฉินใช้ป้องกันโรคเอดส์ได้ (K7)	<input type="checkbox"/> 1. ใช่	<input type="checkbox"/> 2. ไม่ใช่
47	โรคเอดส์สามารถป้องกันได้ด้วยวัคซีน (K8)	<input type="checkbox"/> 1. ใช่	<input type="checkbox"/> 2. ไม่ใช่
48	การล้างอวัยวะเพศหลังจากการมีเพศสัมพันธ์ ป้องกันการติดเชื้อเอชไอวีได้ (K9)	<input type="checkbox"/> 1. ใช่	<input type="checkbox"/> 2. ไม่ใช่

Codeพนักงานในสถานประกอบการกิจการหญิงปี 2560

ส่วนที่ 1 ข้อมูลทั่วไป

ปี พ.ศ. ที่ทำการสำรวจ (SYEAR)	ตัวเลข 4 หลัก
รหัสจังหวัดที่ดำเนินการสำรวจ (PRO)	ตัวเลข 2 หลัก (ตามรหัสสมทศไทย)
รหัสอำเภอ (DISTRICT)	ตัวเลข 2 หลัก (ตามรหัสสมทศไทย)
รหัสโรงงาน (CLUSNO)	ตัวเลข 2 หลัก (จังหวัดกำหนดเอง)
เลขที่แบบสอบถาม (ID)	ตัวเลข 4 หลัก (จังหวัดกำหนดเอง)

ส่วนที่ 1 ข้อมูลทั่วไป

ข้อที่	คำถาม	คำตอบ
1	พ.ศ. ที่ท่านเกิด	พ.ศ.....ปัจจุบันอายุ.....ปี บริบูรณ์ (BIRTHYEAR) (AGE)
2	ปัจจุบันท่านมีสถานภาพการมีคู่เป็นอย่างไร (STA)	<input type="checkbox"/> 1. ยังไม่มีคู่ / แพน <input type="checkbox"/> 2. เคยมี แต่ปัจจุบันเลิกกันแล้ว <input type="checkbox"/> 3. มีคู่ที่ไม่ได้อยู่กินด้วยกัน <input type="checkbox"/> 4. มีคู่ที่อยู่กินด้วยกัน <input type="checkbox"/> 5. หย่าร้าง <input type="checkbox"/> 6. หม้าย (คู่ที่เคยอยู่ด้วยกันแล้วตายจากไปแล้ว)
3	ท่านเรียนจบการศึกษาสูงสุดระดับชั้นอะไร (EDU)	<input type="checkbox"/> 1 ประถมศึกษา <input type="checkbox"/> 2 มัธยมต้น <input type="checkbox"/> 3 มัธยมปลาย (ม.6 หรือ ปวช.) <input type="checkbox"/> 4 อนุปริญญา, ปวส. <input type="checkbox"/> 5 ปริญญาตรี <input type="checkbox"/> 6 สูงกว่าปริญญาตรี
4	ในปัจจุบัน ท่านมีรายได้ประมาณเดือนละเท่าไร (INC)	<input type="checkbox"/> 1. น้อยกว่า 5,000 บาท <input type="checkbox"/> 2. 5,000-10,000 บาท <input type="checkbox"/> 3. มากกว่า 10,000 –20,000 บาท <input type="checkbox"/> 4. มากกว่า 20,000 –30,000 บาท <input type="checkbox"/> 5. มากกว่า 30,000 บาท

ส่วนที่ 2 ประสพการณ์การมีเพศสัมพันธ์

ข้อที่	คำถาม	คำตอบ
5	ท่านเคยมีเพศสัมพันธ์ หรือไม่ (FSEX)	<input type="checkbox"/> 1. เคย <input type="checkbox"/> 2. ไม่เคยมีเพศสัมพันธ์
6	ท่านมีเพศสัมพันธ์ ครั้งแรกเมื่ออายุเท่าไร (FSAGE)	อายุ.....ปี
7	ท่านมีเพศสัมพันธ์ครั้งแรกกับใคร (FSWHO)	<input type="checkbox"/> 1. พนักงานบริการทางเพศชาย <input type="checkbox"/> 2. แฟนหรือคู่อรัก เพศชาย <input type="checkbox"/> 3. ผู้ชายคนอื่น ที่ไม่ใช่คำตอบข้อ 1 และ 2 <input type="checkbox"/> 4. อื่นๆ ระบุ.....(FSWHO_OTH) <input type="checkbox"/> 5. ไม่เคยมีเพศสัมพันธ์เลยตั้งแต่เกิด
8	การมีเพศสัมพันธ์ครั้งแรก ท่านสวมถุงยางอนามัย หรือไม่ (FSCON)	<input type="checkbox"/> 1. สวม <input type="checkbox"/> 2. ไม่สวม <input type="checkbox"/> 3. จำไม่ได้ <input type="checkbox"/> 4. ไม่เคยมีเพศสัมพันธ์เลยตั้งแต่เกิด
9	ในรอบ 12 เดือนที่ผ่านมา จำนวนคนที่ท่าน เคยมีเพศสัมพันธ์ด้วย ทั้งหมดกี่คน (YS)	<input type="checkbox"/> 1.จำนวน.....คน (YSN) <input type="checkbox"/> 2.ไม่เคยมีเพศสัมพันธ์ในรอบ 12 เดือน <input type="checkbox"/> 3.ไม่เคยมีเพศสัมพันธ์เลยตั้งแต่เกิด
10	ปัจจุบันท่านมีแฟน คนรัก หรือ คู่ที่อยู่กันด้วยกัน หรือไม่ (LOVER)	<input type="checkbox"/> 1. มี.....คน(LOVERN) <input type="checkbox"/> 2. ไม่มี
11	ในรอบ 12 เดือนที่ผ่านมา ท่านเคยมีเพศสัมพันธ์กับแฟน คนรัก หรือไม่ (YSL)	<input type="checkbox"/> 1. เคย มีเพศสัมพันธ์กับแฟน/คู่อรัก.....คน (YSLN) <input type="checkbox"/> 2. ไม่เคยมีเพศสัมพันธ์ในรอบ 12 เดือนที่ผ่านมา <input type="checkbox"/> 3. ไม่เคยมีเพศสัมพันธ์เลยตั้งแต่เกิด
12	ในรอบ 12 เดือนที่ผ่านมา หากท่านเคยมีเพศสัมพันธ์กับแฟน คนรัก ท่านสวมถุงยางอนามัย หรือไม่ (YSLCO)	<input type="checkbox"/> 1. สวมทุกครั้ง <input type="checkbox"/> 2. สวมบางครั้ง <input type="checkbox"/> 3. ไม่เคยสวม <input type="checkbox"/> 4. ไม่เคยมีเพศสัมพันธ์กับแฟน คนรัก ในรอบ 12 เดือน <input type="checkbox"/> 5. ไม่เคยมีเพศสัมพันธ์เลยตั้งแต่เกิด

ข้อที่	คำถาม	คำตอบ
13	<u>ครั้งล่าสุด</u> ในรอบ 12 เดือนที่ผ่านมา เมื่อมีเพศสัมพันธ์กับแฟน คนรัก คู่ของท่านสวมถุงยางอนามัย หรือไม่ (LSLCO)	<input type="checkbox"/> 1. สวมถุงยางอนามัย <input type="checkbox"/> 2. ไม่สวมถุงยางอนามัย <input type="checkbox"/> 3. ไม่มีเพศสัมพันธ์กับแฟน คนรักในรอบ 12 เดือนที่ผ่านมา <input type="checkbox"/> 4. ไม่เคยมีเพศสัมพันธ์เลยตั้งแต่เกิด
14	ในรอบ 12 เดือนที่ผ่านมา ท่านเคยมีเพศสัมพันธ์กับ <u>ผู้ชายคนอื่น</u> ที่ไม่ใช่พนักงานบริการทางเพศหญิง <u>แฟน คนรัก</u> หรือไม่ (YSNR)	<input type="checkbox"/> 1. เคย มีเพศสัมพันธ์หญิงอื่น.....คน (YSNRN) <input type="checkbox"/> 2. ไม่เคยมีเพศสัมพันธ์กับผู้ชายคนอื่นในรอบ 12 เดือนที่ผ่านมา <input type="checkbox"/> 3. ไม่เคยมีเพศสัมพันธ์เลยตั้งแต่เกิด
15	ในรอบ 12 เดือนที่ผ่านมา หากท่านเคยมีเพศสัมพันธ์กับ <u>ผู้ชายคนอื่น</u> ที่ไม่ใช่พนักงานบริการทางเพศหญิง <u>แฟน คนรัก</u> ท่านสวมถุงยางอนามัยหรือไม่ (YSNRCO)	<input type="checkbox"/> 1. สวมทุกครั้ง <input type="checkbox"/> 2. สวมบางครั้ง <input type="checkbox"/> 3. ไม่เคยสวม <input type="checkbox"/> 4. ไม่เคยมีเพศสัมพันธ์กับผู้ชายคนอื่น ในรอบ 12 เดือน <input type="checkbox"/> 5. ไม่เคยมีเพศสัมพันธ์เลยตั้งแต่เกิด
16	<u>ครั้งล่าสุด</u> ในรอบ 12 เดือนที่ผ่านมา เมื่อมีเพศสัมพันธ์กับ <u>ผู้ชายคนอื่น</u> ที่ไม่ใช่ <u>แฟน คนรัก</u> คู่ของนักเรียนสวมถุงยางอนามัย หรือไม่ (LSNRCO)	<input type="checkbox"/> 1. สวมถุงยางอนามัย <input type="checkbox"/> 2. ไม่สวมถุงยางอนามัย <input type="checkbox"/> 3. ไม่มีเพศสัมพันธ์กับผู้ชายคนอื่น ที่ไม่ใช่ แฟน คนรัก ในรอบ 12 เดือนที่ผ่านมา <input type="checkbox"/> 4. ไม่เคยมีเพศสัมพันธ์เลยตั้งแต่เกิด
17	ในรอบ 12 เดือนที่ผ่านมา ท่านมีเพศสัมพันธ์ โดยได้รับเงินหรือสิ่งของเป็นค่าตอบแทนหรือไม่ (SFORCE)	<input type="checkbox"/> 1. ไม่ได้รับเงินหรือสิ่งของเป็นค่าตอบแทน <input type="checkbox"/> 2. ได้รับเงินหรือสิ่งของเป็นค่าตอบแทน <input type="checkbox"/> 3. ไม่มีเพศสัมพันธ์ในรอบ 12 เดือนที่ผ่านมา <input type="checkbox"/> 4. ไม่เคยมีเพศสัมพันธ์เลยตั้งแต่เกิด
18	ในการมีเพศสัมพันธ์ <u>ครั้งล่าสุด</u> ในรอบ 12 เดือนที่ผ่านมา ท่านมีเพศสัมพันธ์กับใคร (LSWHO)	<input type="checkbox"/> 1. พนักงานบริการทางเพศชาย <input type="checkbox"/> 2. แฟนหรือคูรัก เพศชาย <input type="checkbox"/> 3. ผู้ชายคนอื่น ที่ไม่ใช่คำตอบข้อ 1 และ 2 <input type="checkbox"/> 4. อื่นๆ ระบุ..... (LSWHO_OTH) <input type="checkbox"/> 5. ไม่เคยมีเพศสัมพันธ์เลยตั้งแต่เกิด

ข้อที่	คำถาม	คำตอบ
19	<u>ครั้งล่าสุด</u> ในรอบ 12 เดือนที่ผ่านมา เมื่อมีเพศสัมพันธ์ ท่านใช้ถุงยางอนามัย หรือไม่ (LSCO)	<input type="checkbox"/> 1. ใช้ถุงยางอนามัย <input type="checkbox"/> 2. ไม่ใช้ถุงยางอนามัย <input type="checkbox"/> 3. ไม่มีเพศสัมพันธ์ในรอบ 12 เดือนที่ผ่านมา <input type="checkbox"/> 4. ไม่เคยมีเพศสัมพันธ์เลยตั้งแต่เกิด
20	ถ้าใช้ถุงยางอนามัย <u>ในการมีเพศสัมพันธ์ครั้งล่าสุด</u> ในรอบ 12 เดือนที่ผ่านมา ท่านนำถุงยางอนามัยมาจากที่ไหน (HOWLSCO)	<input type="checkbox"/> 1. พกติดตัว <input type="checkbox"/> 2. ซื้อจากร้านขายยา <input type="checkbox"/> 3. ซื้อจากร้านสะดวกซื้อ <input type="checkbox"/> 4. ซื้อจากห้างสรรพสินค้า <input type="checkbox"/> 6. สถานบริการเตรียมไว้ <input type="checkbox"/> 7. คู่นอนเตรียมมา <input type="checkbox"/> 8. อื่น ๆ ระบุ.....(HOWLSCO_OTH) <input type="checkbox"/> 9. ไม่มีเพศสัมพันธ์ในรอบ 12 เดือนที่ผ่านมา <input type="checkbox"/> 10. ไม่เคยมีเพศสัมพันธ์เลยตั้งแต่เกิด
21	<u>ครั้งล่าสุด</u> ในรอบ 12 เดือนที่ผ่านมา เมื่อมีเพศสัมพันธ์ ท่านไม่ใช้ถุงยางอนามัย เพราะอะไร (ตอบได้หลายคำตอบ)	<input type="checkbox"/> 1. หาถุงยางอนามัยไม่ทัน (Nocon1) <input type="checkbox"/> 2. ไว้ใจซึ่งกันและกัน (Nocon2) <input type="checkbox"/> 3. ใช้แล้วความสขลดลง (Nocon3) <input type="checkbox"/> 4. คู่นอนคุมกำเนิด เช่น ยาเม็ด ยาฉีด เป็นต้น (Nocon4) <input type="checkbox"/> 5. หลังภายนอก (Nocon5) <input type="checkbox"/> 6. อื่นๆ ระบุ (Nocon6) ระบุ..... (Nocon_other) <input type="checkbox"/> 7. ไม่มีเพศสัมพันธ์ในรอบ 12 เดือนที่ผ่านมา (Nocon7) <input type="checkbox"/> 8. ไม่เคยมีเพศสัมพันธ์เลยตั้งแต่เกิด(Nocon8)

ข้อที่	คำถาม	คำตอบ
22	ในการมีเพศสัมพันธ์ครั้งสุดท้ายในรอบ 12 เดือนที่ผ่านมา ท่านหรือคู่ของท่าน ใช้วิธีใดในการป้องกันการตั้งครรภ์ (ตอบได้หลายคำตอบ)	<input type="checkbox"/> 1. ถุงยางอนามัยชาย (FPLAN1) <input type="checkbox"/> 2. ถุงอนามัยสตรี (FPLAN2) <input type="checkbox"/> 3. ยาฉีดคุมกำเนิด (FPLAN3) <input type="checkbox"/> 4. ยาเม็ดคุมกำเนิด (FPLAN4) <input type="checkbox"/> 5. ยาคุมกำเนิดฉุกเฉิน (FPLAN5) <input type="checkbox"/> 6. นีบระยะปลอดภัย (FPLAN6) <input type="checkbox"/> 7. หลั่งภายนอก (FPLAN7) <input type="checkbox"/> 8. อื่นๆ ระบุ..... (FPLAN_OTH) <input type="checkbox"/> 9. ไม่ได้ใช้วิธีป้องกันการตั้งครรภ์ (FPLAN9) <input type="checkbox"/> 10. ไม่มีเพศสัมพันธ์ในรอบ 12 เดือนที่ผ่านมา (FPLAN10) <input type="checkbox"/> 11. ไม่เคยมีเพศสัมพันธ์เลยตั้งแต่เกิด (FPLAN11)

ส่วนที่ 3 ประสพการณ์การใช้สารเสพติด สารมึนเมา และแอลกอฮอล์

ข้อที่	คำถาม	คำตอบ
23	ในรอบ 12 เดือนที่ผ่านมา ท่านใช้สารเสพติด สารมึนเมา ชนิดใดบ้าง (ตอบได้หลายคำตอบ)	<input type="checkbox"/> 1. เฮโรอีน (Drug1) <input type="checkbox"/> 2. ยาบ้า (เมทแอมเฟตามีน) (Drug2) <input type="checkbox"/> 3. กัญชา(Drug3) <input type="checkbox"/> 4. ยาอี(Drug4) <input type="checkbox"/> 5. ยาเค(Drug5) <input type="checkbox"/> 6. ยาไอซ์(Drug6) <input type="checkbox"/> 7. ดอร์มิกุ่ม(Drug7) <input type="checkbox"/> 8. แวลเลียม(Drug8) <input type="checkbox"/> 9. อะมิทริป(Drug9) <input type="checkbox"/> 10. สารระเหย (กาว ทินเนอร์) (Drug10) <input type="checkbox"/> 11. ปอปเปอร์(Drug11) <input type="checkbox"/> 12. สารเสพติดอื่นๆ (Drug12) กรุณา ระบุ..... (Drug_Other) <input type="checkbox"/> 13. ไม่เคยใช้สารเสพติดเลยในรอบ 12 เดือนที่ผ่านมา (Drug13) <input type="checkbox"/> 14. ไม่เคยใช้สารเสพติดเลยตั้งแต่เกิด (Drug14)

ข้อที่	คำถาม	คำตอบ
24	<u>ในรอบ 12 เดือนที่ผ่านมา</u> ท่านใช้สารเสพติด สาร มีนเมา <u>ก่อนมีเพศสัมพันธ์</u> บ่อยครั้งแค่ไหน (UDRUG)	<input type="checkbox"/> 1. ใช่ <input type="checkbox"/> 2. ไม่ใช่ <input type="checkbox"/> 3. จำไม่ได้ <input type="checkbox"/> 4. ไม่เคยใช้สารเสพติด สารมีนเมาในรอบ 12 เดือน ที่ ผ่านมา <input type="checkbox"/> 5. ไม่เคยมีเพศสัมพันธ์ในรอบ 12 เดือนที่ผ่านมา <input type="checkbox"/> 6. ไม่เคยใช้สารเสพติด สารมีนเมาและไม่เคยมี เพศสัมพันธ์ในรอบ 12 เดือนที่ผ่านมา <input type="checkbox"/> 7. ไม่เคยใช้สารเสพติด สารมีนเมาและไม่เคยมี เพศสัมพันธ์เลยตั้งแต่เกิด
25	<u>ในรอบ 12 เดือนที่ผ่านมา</u> ท่านใช้สารเสพติดชนิด เข้าเส้นชนิดใดบ้าง (ตอบได้หลายคำตอบ)	<input type="checkbox"/> 1. เฮโรอีน (IDU_HER) <input type="checkbox"/> 2. ฟีน (IDU_OPI) <input type="checkbox"/> 3. ดอร์มิกุ่ม (IDU_DOR) <input type="checkbox"/> 4. เมธาโดน (IDU_METH) <input type="checkbox"/> 5. ยาบ้า (IDU_AMP) <input type="checkbox"/> 6. ยาไอซ์ (IDU_ICE) <input type="checkbox"/> 7. แวลียม (IDU_VAL) <input type="checkbox"/> 8. อะมิทริป (IDU_AMI) <input type="checkbox"/> 9. อื่นๆระบุ..... (IDU_OTH) <input type="checkbox"/> 10. ไม่เคยใช้สารเสพติดชนิดเข้าเส้นเลยในรอบ 12 เดือน ที่ผ่านมา (IDU_10) <input type="checkbox"/> 11. ไม่เคยใช้สารเสพติดชนิดชนิดเข้าเส้นเลยตั้งแต่เกิด (IDU_11)
26	<u>ในรอบ 12 เดือนที่ผ่านมา</u> ท่านใช้ กระจกฉีดยา หรือ เข็มฉีดยาเสพติด ร่วมกับผู้อื่น หรือไม่ (USEIDU)	<input type="checkbox"/> 1. ใช่ <input type="checkbox"/> 2. ไม่ใช่ <input type="checkbox"/> 3. ไม่เคยใช้สารเสพติดชนิดเข้าเส้นเลยในรอบ 12 เดือน ที่ผ่านมา <input type="checkbox"/> 4. ไม่เคยใช้สารเสพติดชนิดชนิดเข้าเส้นเลยตั้งแต่เกิด
27	<u>ในรอบ 12 เดือนที่ผ่านมา</u> ท่านเคยดื่มเครื่องดื่มที่มี แอลกอฮอล์หรือไม่ (ALC12)	<input type="checkbox"/> 1. เคย ดื่มครั้งแรก เมื่ออายุปี (ALC_age) <input type="checkbox"/> 2. ไม่เคยดื่ม
28	<u>ในรอบ 1 เดือน ที่ผ่านมา</u> ท่านดื่มที่มีแอลกอฮอล์ บ่อยแค่ไหน (ALC1M)	<input type="checkbox"/> 1. ทุกวัน <input type="checkbox"/> 3. บางวัน <input type="checkbox"/> 2. เกือบทุกวัน <input type="checkbox"/> 4. ไม่ดื่ม

ส่วนที่ 4 การป่วยและการเข้าถึงบริการตรวจหาการติดเชื้อโรคติดต่อทางเพศสัมพันธ์
และเอชไอวี/เอดส์

ข้อที่	คำถาม	คำตอบ
29	<u>ในการมีเพศสัมพันธ์ครั้งล่าสุดในรอบ 12 เดือนที่ผ่านมา</u> ท่านมีอาการดังต่อไปนี้หรือไม่ (ตอบได้หลายคำตอบ)	<input type="checkbox"/> 1. มีอาการปัสสาวะแสบขัด (YSTI1) <input type="checkbox"/> 2. มีหนองไหล ที่ผิดปกติไหลออกจากอวัยวะเพศ (YSTI2) <input type="checkbox"/> 3. มีหนองไหลออกจากอวัยวะเพศ (YSTI3) <input type="checkbox"/> 4. มีหนองไหลออกจากทวารหนัก (YSTI4) <input type="checkbox"/> 5. แผลที่อวัยวะเพศ (YSTI5) <input type="checkbox"/> 6. แผลที่ทวารหนัก (YSTI6) <input type="checkbox"/> 7. มีตุ่ม/ก้อน/หูดที่อวัยวะเพศ (YSTI7) <input type="checkbox"/> 8. มีตุ่ม/ก้อน/หูดที่ทวารหนัก (YSTI8) <input type="checkbox"/> 9. อื่นๆ (YSTI8) ระบุ..... (YSTI_OTH) <input type="checkbox"/> 10. ไม่มีอาการผิดปกติใดๆ เลยในช่วง 12 เดือนที่ผ่านมา (YSTI10) <input type="checkbox"/> 11. ไม่เคยมีเพศสัมพันธ์เลยตั้งแต่เกิด (YSTI11)
30	<u>ในการมีเพศสัมพันธ์ครั้งล่าสุด</u> ในรอบ 12 เดือนที่ผ่านมา เมื่อมีอาการโรคติดต่อทางเพศสัมพันธ์ ท่านรักษาอย่างไร (HOWSYM)	<input type="checkbox"/> 1. ไปโรงพยาบาล/คลินิกตรวจโรคทั่วไปของรัฐ <input type="checkbox"/> 2. ไปโรงพยาบาล/คลินิกตรวจโรคทั่วไปของเอกชน <input type="checkbox"/> 3. ไปคลินิกกามโรคของเอกชน <input type="checkbox"/> 4. ไปคลินิกกามโรคของรัฐ <input type="checkbox"/> 5. ไปพบ พยาบาลประจำโรงเรียน <input type="checkbox"/> 6. ซื้อยากินเอง <input type="checkbox"/> 7. ปล่อยไว้ ไม่ทำอะไรเลย <input type="checkbox"/> 8. ไม่มีอาการผิดปกติใดๆ เลย ในรอบ 12 เดือนที่ผ่านมา <input type="checkbox"/> 9. ไม่เคยมีเพศสัมพันธ์เลยตั้งแต่เกิด
31	<u>ในรอบ 12 เดือนที่ผ่านมา</u> ท่านเคยตรวจเลือดเพื่อหาเชื้อเอชไอวี/เอดส์ หรือไม่ (YVCT)	<input type="checkbox"/> 1. เคย จำนวน..... ครั้ง (YVCTN) <input type="checkbox"/> 2. ไม่เคยตรวจหาเชื้อเอชไอวี/เอดส์ ใน 12 เดือนที่ผ่านมา <input type="checkbox"/> 3. ไม่เคยตรวจหาการติดเชื้อเอชไอวี/เอดส์มาก่อนเลย
32	<u>ถ้าเคย</u> ตรวจเลือดเพื่อหาเชื้อเอชไอวี/เอดส์ ท่านรู้ผลการตรวจหรือไม่ (KNVCT)	<input type="checkbox"/> 1. รู้ผลจำนวน..... ครั้ง (KNVCTN) <input type="checkbox"/> 2. ไม่รู้ผล <input type="checkbox"/> 3. ไม่เคยตรวจหาเชื้อเอชไอวี/เอดส์ ในรอบ 12 เดือนที่ผ่านมา <input type="checkbox"/> 4. ไม่เคยตรวจหาการติดเชื้อเอชไอวี/เอดส์มาก่อนเลย

ข้อที่	คำถาม	คำตอบ
33	ในรอบ 12 เดือนผ่านมา ท่านได้รับความรู้เกี่ยวกับการป้องกันตนเองจากการติดเชื้อเอชไอวี/เอดส์ และหรือโรคติดต่อทางเพศสัมพันธ์ จากที่ใดบ้าง (ตอบได้หลายคำตอบ)	<input type="checkbox"/> 1. เจ้าหน้าที่ในสถานประกอบกิจการ (WHO_KNWHIV1) <input type="checkbox"/> 2. ศูนย์สุขภาพวัยรุ่น เช่น โครงการทูปีนัมเบอร์วัน ทรอปอินเซนเตอร์ ศูนย์บริการที่เป็นมิตร เป็นต้น (WHO_KNWHIV2) <input type="checkbox"/> 3. อาสาสมัครให้ความรู้ (WHO_KNWHIV3)
		<input type="checkbox"/> 4. เจ้าหน้าที่จากโรงพยาบาล/คลินิกภาครัฐ (WHO_KNWHIV4) <input type="checkbox"/> 5. สื่อมวลชนต่างๆ เช่น วิทยุ โทรทัศน์ ฯลฯ (WHO_KNWHIV5) <input type="checkbox"/> 6. คลินิกภาคเอกชน (WHO_KNWHIV6) <input type="checkbox"/> 7. อินเทอร์เน็ต (WHO_KNWHIV7) <input type="checkbox"/> 8. เพื่อน (WHO_KNWHIV8) <input type="checkbox"/> 9. จำไม่ได้ว่าใคร (WHO_KNWHIV9) <input type="checkbox"/> 10. อื่นๆ(WHO_KNWHIV9) ระบุ.. (WHO_KNWHIV_OTH) <input type="checkbox"/> 11. ในรอบ 12 เดือนที่ผ่านมา ไม่เคยได้รับความรู้เกี่ยวกับการป้องกันตนเองจากการติดเชื้อเอชไอวี/เอดส์ และหรือโรคติดต่อทางเพศสัมพันธ์ (WHO_KNWHIV11)

ส่วนที่ 5 ความรู้ ทักษะเกี่ยวกับโรคเอดส์และการประเมินความเสี่ยงของตนเอง

ข้อที่	คำถาม	คำตอบ
34	การมีคู่นอนเพียงคนเดียวที่เป็นผู้ไม่มีเชื้อเอชไอวี/เอดส์และไม่มีคู่นอนคนอื่น ลดความเสี่ยงในการติดเชื้อเอชไอวี/เอดส์ได้ (K1)	<input type="checkbox"/> 1. ใช่ <input type="checkbox"/> 2. ไม่ใช่
35	การสวมถุงยางอนามัยทุกครั้งขณะมีเพศสัมพันธ์ลดความเสี่ยงในการติดเชื้อเอชไอวี/เอดส์ได้ (K2)	<input type="checkbox"/> 1. ใช่ <input type="checkbox"/> 2. ไม่ใช่
36	คนที่ดูสุขภาพร่างกายแข็งแรงดี มีเชื้อเอชไอวี/เอดส์ได้ (K3)	<input type="checkbox"/> 1. ใช่ <input type="checkbox"/> 2. ไม่ใช่
37	คนติดเชื้อเอชไอวี/เอดส์ ได้ จากการถูกยุงกัด (K4)	<input type="checkbox"/> 1. ใช่ <input type="checkbox"/> 2. ไม่ใช่
38	คนติดเชื้อเอชไอวี/เอดส์ได้ จากการกินอาหารร่วมกับผู้ติดเชื้อเอชไอวี/เอดส์ (K5)	<input type="checkbox"/> 1. ใช่ <input type="checkbox"/> 2. ไม่ใช่
39	โรคเอดส์เป็นแล้วรักษาให้หายขาดได้ (K6)	<input type="checkbox"/> 1. ใช่ <input type="checkbox"/> 2. ไม่ใช่
40	ยาคุมฉุกเฉินใช้ป้องกันโรคเอดส์ได้ (K7)	<input type="checkbox"/> 1. ใช่ <input type="checkbox"/> 2. ไม่ใช่
41	โรคเอดส์สามารถป้องกันได้ด้วยวัคซีน (K8)	<input type="checkbox"/> 1. ใช่ <input type="checkbox"/> 2. ไม่ใช่
42	การล้างอวัยวะเพศหลังจากการมีเพศสัมพันธ์ ป้องกันการติดเชื้อเอชไอวีได้ (K9)	<input type="checkbox"/> 1. ใช่ <input type="checkbox"/> 2. ไม่ใช่

